



POWIAT
SĘPOLSKI



**Raport - powiatowe linie
użyteczności publicznej
w 2019 i 2020 roku**

Sępolsk, styczeń-luty 2021 r.

Spis treści

1.	Cel i zawartość koncepcji.....	3
1.1.	Cel, zakres oraz metodologia opracowania.....	3
2.	Organizacja publicznego transportu zbiorowego	3
2.1.	Informacje ogólne	3
2.2.	Powiat Słupski – organizator publicznego transportu zbiorowego	6
2.3.	Organizacja przewozów pasażerskich w powiecie słupskim - I nabór	8
2.4.	Organizacja przewozów pasażerskich w powiecie słupskim – nabór na 2020 rok.....	14
2.5.	Organizacja przewozów pasażerskich w powiecie słupskim – dodatkowy nabór w 2020 roku	17
2.6.	Rozliczenie 2020 roku.....	19
3.	Szczegółowe wyniki dotyczące linii użyteczności publicznej	20
3.1.	Liczba przewiezionych pasażerów w 2019 i 2020 roku.....	20
3.2.	Szczegółowe dane dotyczące poszczególnych miesięcy i linii w 2019 i w 2020 roku ..	27
3.3.	Podsumowanie	40

1. Cel i zawartość koncepcji

1.1. Cel, zakres oraz metodologia opracowania

Celem niniejszego dokumentu jest przedstawienie zbiorczych informacji dotyczących organizacji przewozów autobusowych o charakterze użyteczności publicznej na terenie Powiatu Słupskiego. Analiza dotyczy okresu od września 2019 roku do końca 2020 roku.

2. Organizacja publicznego transportu zbiorowego

2.1. Informacje ogólne

Obowiązek zapewnienia transportu zbiorowego w wymiarze lokalnym ciąży na gminach oraz powiatach i należy do ich zadań własnych.

Obowiązek ten może być zrealizowany w drodze zorganizowania przewozów o charakterze użyteczności publicznej albo przewozów komercyjnych w niezbędnym zakresie zaspokajających potrzeby przewozowe lokalnej społeczności.

Pogarszająca się od wielu lat rentowność lokalnych przewozów komercyjnych powoduje systematyczne ograniczanie oferty przewozowej, co sukcesywnie wpływa na pogarszanie dostępności komunikacyjnej, szczególnie w stosunku do miejscowości oddalonych od siedziby Powiatu. Wpływa na pojawianie się „białych plam” komunikacyjnych i powstawanie negatywnego zjawiska jakim jest wykluczenie komunikacyjne.

Przewozy komercyjne wykonywane są na ogólnodostępnych liniach regularnych (tzw. przewozy „otwarte”) przez różne podmioty - w ramach działalności gospodarczej - na podstawie posiadanego zezwolenia. Poza przewozami otwartymi, występują także przewozy regularne specjalne, dostępne tylko dla określonej grupy pasażerów (np. dowozy do zakładów prac).

Według obecnego stanu prawnego, do dnia 31 grudnia 2021 r., przewoźnik wykonujący przewozy na liniach regularnych, który honoruje wszystkie ulgi ustawowe, po podpisaniu umowy z właściwym urzędem marszałkowskim, może otrzymać dopłatę ze środków budżetu państwa w kwocie udzielonej ulgi ustawowej. W uproszczeniu można stwierdzić, że przewoźnik jest obecnie organizatorem linii komercyjnych, gdyż samodzielnie decyduje o zakresie realizowanych przewozów, składając odpowiedni wniosek o wydanie lub zmianę zezwolenia do właściwej ze względu na przebieg linii jednostki samorządu terytorialnego. Refundacja ulg ustawowych nie dotyczy jednak komunikacji miejskiej i przewozów regularnych specjalnych.

Zasady organizacji i funkcjonowania regularnych przewozów osób w publicznym transporcie zbiorowym określa ustawa o publicznym transporcie zbiorowym (ptz). Ustawa ta definiuje m.in. pojęcia przewozów pasażerskich gminnych, powiatowych, powiatowo-gminnych oraz komunikacji miejskiej.

Powiat słupski położony jest wokół miasta Słupska, które stanowi odrębny powiat grodzki i jest najczęstszym celem podróży.

Przewóz osób wykonywany w ramach publicznego transportu zbiorowego w granicach co najmniej dwóch gmin może mieć charakter m.in. przewozów gminnych, powiatowych lub powiatowo-gminnych.

O przewozach gminnych jest mowa wówczas, gdy realizowane są na terenie gminy lub w ramach porozumienia zawartego pomiędzy gminami, w którym jednej z nich powierzono organizację publicznego transportu zbiorowego.

Przewozy osób wykonywane w ramach publicznego transportu zbiorowego w granicach co najmniej dwóch gmin i niewykraczające poza granice jednego powiatu, są **powiatowymi przewozami pasażerskimi**. Powiatowymi przewozami pasażerskimi są także przewozy w granicach administracyjnych powiatów sąsiadujących, jeśli te powiaty zawarły porozumienie lub utworzyły związek powiatów w celu realizacji zadań własnych w zakresie transportu publicznego (art. 4 ust. 1 pkt. 10 ustawy o ptz).

Powiatowo-gminne przewozy pasażerskie są przewozami osób w ramach publicznego transportu zbiorowego w granicach administracyjnych gmin i powiatów, które utworzyły związek powiatowo-gminny.

Wojewódzkie przewozy pasażerskie mają natomiast miejsce wówczas, gdy przewóz osób jest wykonywany w granicach co najmniej dwóch powiatów w tym samym województwie. Przewozy międzywojewódzkie - gdy przewóz osób wykonywany jest z przekroczeniem granicy województwa, a nie są to przewozy gminne, powiatowe i powiatowo-gminne (realizowane w wyniku porozumienia).

Przewozy komercyjne przekraczające granice powiatu choćby o jeden przystanek, uruchamiane w ramach inicjatywy własnej przewoźników, mają charakter wojewódzkich przewozów pasażerskich - z wyjątkiem przewozów w granicach powiatu grodzkiego i sąsiadującego ziemskiego, które stanowią powiatowe przewozy pasażerskie.

Przewozy międzygminne, nieprzekraczające granicy jednego powiatu, mogą być organizowane przez:

- 1) powiat;
- 2) gminę - której na mocy porozumienia międzygminnego inne gminy powiatu powierzyły organizowanie na swoim obszarze publicznego transportu zbiorowego;
- 3) związek międzygminny - który został utworzony w celu organizacji publicznego transportu zbiorowego na swoim obszarze;
- 4) związek powiatowo-gminny - który został utworzony w celu organizacji publicznego transportu zbiorowego na swoim obszarze.

Przewozy międzygminne, przekraczające granicę jednego powiatu, mogą być organizowane przez:

- 5) powiat - w ramach porozumień z innymi powiatami;
- 6) gminę - której na mocy porozumienia międzygminnego inne gminy w sąsiednich powiatach powierzyły organizowanie na swoim obszarze publicznego transportu zbiorowego - jeśli te gminy stanowią nieprzerwany ciąg wzdłuż trasy linii;
- 7) związek międzygminny - który został utworzony w celu organizacji publicznego transportu zbiorowego na swoim obszarze, jeśli linia zawiera się w jego granicach;

8) związek powiatowo-gminny - który został utworzony w celu organizacji publicznego transportu zbiorowego na swoim obszarze, jeśli linia zawiera się w granicach obszaru związku.

Powiatowymi przewozami pasażerskimi są jedynie przewozy określone w punktach 1 i 5, przewozy wymienione w punktach 2, 3, 6 i 7 są gminnymi przewozami pasażerskimi, a w punktach 4 i 8 powiatowo-gminnymi.

W przypadku rozległej sieci linii, jaka została zdefiniowana w powiatowym planie transportowym, powierzenie organizacji przewozów jednej gminie jest nierealne. Gmina taka musiałaby stworzyć rozbudowane służby własne do obsługi wielu innych jednostek.

Prezydent miasta (powiatu grodzkiego) nie może być organizatorem powiatowych przewozów pasażerskich w swoim mieście, ponieważ przewozy powiatowe, prowadzone w granicach jednego powiatu, muszą obejmować obszar co najmniej dwóch gmin. Przewozy wykonywane w granicach wyłącznie Słupska zawsze będą więc komunikacją miejską.

Prezydent miasta (powiatu grodzkiego) może jednak - jako miasta na prawach powiatu - zawrzeć porozumienie powierzające organizację powiatowych przewozów pasażerskich na swoim obszarze innemu powiatowi. Linie komunikacyjne na trasie z miejscowości w tym innym powiecie do Słupska będą miały wówczas charakter powiatowych przewozów pasażerskich, a nie komunikacji miejskiej.

Wszelkie przewozy pasażerskie w ramach publicznego transportu zbiorowego przekraczające granice jednego powiatu, ale wykonywane w granicach jednego województwa, jeśli nie zostało podpisane porozumienie pomiędzy powiatami o wspólnej organizacji publicznego transportu zbiorowego, stanowią wojewódzkie przewozy pasażerskie. W przypadku braku porozumienia pomiędzy powiatami samorząd województwa może więc zorganizować takie przewozy - odpowiednio ujmując je wcześniej w planie transportowym.

Ustawa o ptz nakłada na niektórych organizatorów - w przypadku podjęcia się przez nich organizacji publicznego transportu zbiorowego - obowiązek opracowania planu transportowego.

W przypadku obowiązku opracowania planu transportowego, przewozy w publicznym transporcie zbiorowym o charakterze użyteczności publicznej mogą być realizowane tylko na liniach komunikacyjnych (albo w sieci komunikacyjnej) ujętych w uchwalonym planie transportowym, a w szczególności w jego załączniku graficznym. Każda zmiana trasy lub nowa trasa linii, która nie jest ujęta w treści lub załączniku graficznym do planu transportowego, wymaga wcześniejszej zmiany tego planu, w trybie identycznym jak uchwalenie planu. W przypadku powiatowych i powiatowo-gminnych przewozów pasażerskich, jeśli występuje obowiązek sporządzenia części graficznej planu, to nieuwzględnienie danego połączenia w części graficznej co do zasady wyklucza wykonywanie przewozów pasażerskich o charakterze użyteczności publicznej na takiej linii.

Wyjątkiem od opisanych wyżej reguł jest uruchamianie przewozów na podstawie art. 22 ust. 1 pkt. 4 ustawy o ptz - jako przewozów uruchamianych w wyniku powstania lub ryzyka powstania zakłócenia - w takiej sytuacji dana linia nie musi być ujęta w planie transportowym i jego załączniku graficznym. Okres, na który może zostać zawarta umowa na tego rodzaju przewozy, nie może jednak przekroczyć 24 miesięcy.

W obecnym stanie prawnym, po dniu 31 grudnia 2021 r. ustanie prawo przewoźnika do uzyskiwania dopłat z budżetu państwa z tytułu honorowania ulg ustawowych. Jedynym sposobem dofinansowywania podmiotu wykonującego przewozy na liniach deficytowych, będzie po tym dniu rekompensata, która może być udzielona operatorowi tylko wtedy, jeśli dana linia zostanie ujęta w planie transportowym. Aby uzyskać rekompensatę, przewoźnik musi więc mieć podpisaną z organizatorem umowę w trybie przewidzianym ustawą, czyli stać się operatorem. Termin graniczny wejścia w życie nowych uregulowań był już jednak przez ustawodawcę kilkakrotnie przesuwany i aktualnie trudno przewidzieć co wydarzy się pod koniec 2021 roku.

2.2. Powiat Słupski – organizator publicznego transportu zbiorowego

Organizacją powiatowych przewozów pasażerskich zajmuje się wg kompetencji ustawowych Starosta Słupski. Rozwiązanie to jest najszybsze i najprostsze do realizacji. Przewozy takie mają charakter przewozów powiatowych.

Z uwagi na bardzo krótki czas, jaki dał ustawodawca na przygotowanie wniosku o dofinansowanie z Funduszu rozwoju przewozów autobusowych (FRPA), realizacja tego wariantu rozpoczęła się w lipcu 2019 roku i jest kontynuowana bez przerwy.

Wnioski do Wojewody Pomorskiego o dofinansowanie przewozów użyteczności publicznej z Funduszu rozwoju przewozów autobusowych zostały złożone przez Starostę Słupskiego w sierpniu i listopadzie 2019 roku oraz w maju 2020 roku i listopadzie 2020. Starosta zawarł umowy zakłóceniowe z operatorami oraz umowy o pomocy finansowej z gminami. Wszystkie te czynności zostały wykonane przez Starostę jako organizatora publicznego transportu zbiorowego w powiatowych przewozach pasażerskich.

Podobnie, składanie kolejnych wniosków okresowych o dopłatę i ich rozliczanie, a także przygotowanie kolejnych wniosków o dofinansowanie z FRPA stanowi czynności wykonywane przez powiat słupski jako organizatora powiatowych przewozów pasażerskich użyteczności publicznej.

Uruchomione linie komunikacyjne kończą swoje trasy przy granicach miasta Słupska - z powodu braku porozumienia Powiatu Słupskiego z Miastem Słupsk. Dalszy bieg linii w obrębie miasta operator, już jako przewoźnik komercyjny, wykonuje na własne ryzyko finansowe - na podstawie posiadanego zezwolenia. Z uwagi na oczekiwane przez mieszkańców docelowe rozpoczynanie się tras większości planowanych linii komunikacyjnych w Słupsku (odrębnym powiecie), niezbędne jest zawarcie porozumienia powiatu z miastem. W tym zakresie zarówno Rada Powiatu Słupskiego jak i Rada Miasta Słupska wyraziły na takie rozwiązanie zgody podejmując odpowiednie uchwały. Treść porozumienia jest negocjowana przez strony.

W związku z brakiem porozumienia uwaga organizacyjna została skupiona wyłącznie na przewozach na terenie Powiatu Słupskiego, pozostawiając linie międzypowiatowe, organizacji marszałkom województw lub zainteresowanym powiatom, które mogą je zorganizować we własnym zakresie.

Powiat słupski łącznie z miastem Słupskiem - jako powiatem grodzkim - przekracza liczbę 120 tys. mieszkańców. Dla zorganizowania powiatowych przewozów pasażerskich w formie docelowej, czyli nie na

podstawie umów zakłóceńowych, konieczne byłoby opracowanie i przyjęcie przez radę powiatu słupskiego planu transportowego dla obszaru obydwu powiatów.

Miasta i gminy na obszarze powiatu mogłyby organizować komunikację gminną albo komunikację miejską na dotychczasowych zasadach, także w zakresie objętym porozumieniami międzygminnymi. Przewozy takie byłyby przewozami gminnymi i nie wchodziłyby w zakres przewozów powiatowych organizowanych przez Starostę.

W wariantcie tym cały zakres przewozów szkolnych obecnie organizowanych lub wykonywanych samodzielnie przez gminy, jest wyłączony z przewozów powiatowych. Siatka połączeń ograniczona jest wyłącznie do linii międzygminnych (przewozy powiatowe).

Wyboru operatorów, zarówno dla umów zakłóceńowych, jak i zawieranych wraz z wcześniejszym zamieszczeniem ogłoszeń informacyjnych, dokonuje Powiat. Zalecanym trybem docelowym jest określony w art. 19 ust. 1 pkt. 2 ustawy o ptz - umowy o koncesji na usługi lub powierzenie zadania podmiotowi wewnętrznemu.

W okresie uruchamiania przewozów na liniach nowych lub o czasowo zawieszonym kursowaniu autobusów, z wykorzystaniem dopłat z Funduszu rozwoju przewozów, wyboru operatorów dokonuje się w drodze bezpośredniego zawierania umów w trybie art. 22 ust. 1 pkt. 4 ustawy o ptz.

Powiat jest stroną umowy o dopłaty z FRPA z Wojewodą Pomorskim, przedstawia deficyt linii w okresach rozliczeniowych i wnioskuje o dopłaty oraz rozlicza płatności z operatorami. Zadaniem Powiatu jest także rozliczanie udziału gmin w płatnościach na rzecz operatorów.

Wszelkie zobowiązania finansowe obciążają w tym wariantcie Powiat. Na linie uruchamiane z dofinansowaniem z FRPA zainteresowane jednostki samorządowe udzielają wsparcia finansowego (pomocy finansowej). Podobnie, wsparcie zainteresowanych jednostek byłoby niezbędne na uruchomienie linii istotnych ze względu na zaspokajanie potrzeb transportowych jej mieszkańców, dla których refundacja strat z tytułu honorowania ulg ustawowych nie byłaby wystarczająca do osiągnięcia dodatniej rentowności.

W obecnym stanie prawnym, do Powiatu powinno należeć również zadanie przyjmowania wniosków operatora i ich weryfikacji oraz występowania do Urzędu Marszałkowskiego, a także przekazywania operatorowi i rozliczania dotacji z tytułu honorowania ulg ustawowych. Jednak brak porozumienia z miastem uniemożliwia wydanie przez Starostę zaświadczeń na cały przebieg linii i wymusza na operatorach konieczność uzyskiwania zezwoleń (decyzji administracyjnych) wydawanych przez miasto. Z tego powodu nie ma możliwości wprowadzenia uchwałą odpowiednich rozwiązań taryfowych i podpisanie umowy z Urzędem Marszałkowskim na refundację ulg ustawowych jest utrudnione.

Koszt funkcjonowania struktury organizatora ponosi aktualnie Powiat, poprzez zaangażowanie swoich służb (organizatorskich, księgowo-budżetowych, kadrowych, administracyjnych).

2.3. Organizacja przewozów pasażerskich w powiecie słupskim - I nabór

W tak zarysowanych uwarunkowaniach powstała ustawa z dnia 16 maja 2019 r. o Funduszu rozwoju przewozów autobusowych o charakterze użyteczności publicznej (FRPA), która weszła w życie 17 lipca 2019 roku. Ustawodawca przewidział wygosparowanie nowych środków na dofinansowanie realizacji zadań własnych organizatorów w zakresie przewozów autobusowych o charakterze użyteczności publicznej przez dopłatę do ceny usługi. Jednocześnie ustawodawca wskazał jako jedyny możliwy tryb zakontraktowania operatora opisany wyżej art. 22 ust. 1 pkt. 4 ustawy o ptz - przewozów uruchamianych w wyniku powstania lub ryzyka powstania zakłócenia.

Na podstawie rozporządzenia Rady Ministrów z 26 lipca 2019 r. w sprawie szczegółowego sposobu podziału środków Funduszu rozwoju przewozów autobusowych o charakterze użyteczności publicznej na dofinansowanie realizacji zadań własnych organizatorów w zakresie przewozów autobusowych o charakterze użyteczności publicznej w poszczególnych województwach dokonano podziału kwoty ok. 300 mln zł przeznaczonej na dopłaty w 2019 roku. Województwo Pomorskie otrzymało do rozdysponowania **15 813 935,77 zł.**

Dofinansowanie wg zapisu ustawowego miało dotyczyć linii komunikacyjnych nie funkcjonujących od co najmniej 3 miesięcy przed wejściem w życie ustawy powołującej fundusz i na które umowa o świadczenie usług dotyczących publicznego transportu zbiorowego zostanie zawarta po jej wejściu w życie.

Dopłata w wysokości nie wyższej niż 1 zł do 1 wozokilometra miała obowiązywać do końca 2021 r. W kolejnych latach dopłata miała zostać obniżona do kwoty nie wyższej niż 0,80 zł do 1 wozokilometra. Początkowa wyższa kwota dopłaty miała zachęcić organizatorów do jak najszybszego uruchamiania przewozów o charakterze użyteczności publicznej tam, gdzie występują najpilniejsze potrzeby komunikacyjne.

Jednocześnie organizator (samorząd terytorialny) został zobowiązany dopłacić do kwoty deficytu na danej linii komunikacyjnej nie mniej niż 10 proc. ze środków własnych.

Pierwszy nabór wniosków miał miejsce od 1 do 12 sierpnia 2019 roku z założeniem uruchomienia linii od 1 września 2019 roku.

Aplikowanie przez Powiat Słupski o środki z FRPA poprzedziła bardzo intensywna praca „w terenie”. Konieczne było zorganizowanie dużej liczby spotkań z przedstawicielami gmin w bardzo krótkim czasie.

Głównymi założeniami projektu były:

1. Powiat Słupski przyjmując rolę organizatora,
2. Gminy powiatu zapewniają środki finansowe na pokrycie wkładu własnego,
3. Ratowane są dotychczasowe połączenie, które są zagrożone likwidacją,
4. Połączenie muszą zostać zmodyfikowane w zakresie spełnienia kryterium ustawowego.

Organizację linii powiatowych ograniczał brak porozumienia z miastem Słupsk. Z tego powodu wszystkie linie mogły zaczynać i kończyć się wyłącznie w granicach powiatu słupskiego i musiały

obejmować co najmniej dwie gminy. To ograniczenie wpłynęło na ostateczny kształt wniosku i wymusiło modyfikację rozkładów wszystkich zgłoszonych linii.

Rada Powiatu Słupskiego podjęła uchwałę nr XI/90/2019 z dnia 7 sierpnia 2019 r. w sprawie wyrażenia zgody na zawarcie umowy o świadczenie usług w zakresie publicznego transportu zbiorowego. Był to jeden z wymogów formalnych aplikacji o środki z Funduszu.

W uchwale została określona następująca siatka połączeń:

1U: Bolesławice - Reblinko - Zębowo - Gać - Zębowo - Reblino - Runowo Sławieńskie - Słonowice - Słonowiczki - Wrząca - Ściegnica - Bzowo - Kczewo - Słonowice - Runowo Sławieńskie - Reblino - Reblinko - Bolesławice - Kobylnica centrum

2U: Bolesławice - Reblinko - Zębowo - Gać - Zębowo - Sycewice - Reblinko - Bolesławice - Kobylnica centrum

3U: Włynkówko - Bydlino - Machowino - Redwanki - Machowinko - Objazda - Bałamątek - Dębina - Rowy

4U: Ustka - Duninowo - Pęplino - Zaleskie - Starkowo - Możdżanowo - Krzemienica - Bruskowo Małe - Wierzbiczin - Bruskowo Wielkie - Bierkowo (*linii nie udało się uruchomić*)

5U: Ustka - Przewłoka - Zapadłe - Wytowno - Machowinko - Objazda - Bałamątek - Dębina - Rowy

6U: Siemianice - Swochowo - Lubuczewo - Karzycino - Gąbino - Żabiniec - Czysta - Wysoka - Gardna Mała - Gardna Wielka - Smołdzino - Żelazo wybrane kursy: Smołdziński Las - Łokciowe - Kluki

7U: Siemianice - Swochowo - Lubuczewo - Wrzeście - Wiklino - Żoruchowo - Żelkowo - Witkowo - Wierzchocino - Żelazo - Smołdzino

8U: Kobylnica (Auchan) Siemianice - Jezierzycy - Bukówka/Grąsino - wybrane kursy: Rogawica - Kukowo

9U: Bierkowo - Bruskowo Wlk. - Wielichowo - Gałęzinowo - Charnowo - Pęplino

10U: Rzechcino - Głuszynko - Potęgowo - Darżyno - Grąbkowo - Łupawa - Malczkowo - Malczkówko - Nowa Dąbrowa - Domaradz - Mianowice - Sąborze - Redzikowo

11U: Redzikowo - Sąborze - Mianowice - Domaradz - Nowa Dąbrowa - Wieliszewo - Malczkówko - Malczkowo - Łupawa - Grąbkowo - Dąbrówno

12U: Głobino - Skarszów Górny - Dębica Kaszubska - Niemczewo - Motarzyno - Kotowo - Motarzyno - Budowo - Niepogłędzie - Gałęzów

13U: Głobino - Dębica Kaszubska - Starniczki - Stranice - Starniczki - Niemczewo - Motarzyno - Budowo - Jawory

14U: Kobylnica (Auchan) - Głobino - Dębica Kaszubska

15U: Redzikowo - Sąborze - Mianowice - Zagórzycy - Damnica - Damno - Łojewo - Świtały - Wielka Wieś - Kłęcino - Głowczyce - Warblino - Szczypkowice - Michałowo - Stowięcino - Dargoleza - Poblocie - Cecenowo

16U: Siemianice - Swochowo - Lubuczewo - Wrzeście - Wiklino - Żoruchowo - Żelkowo - Choćmirówko - Rumsko - Kłęcino - Głowczyce wybrane kursy: Ciemino - Zgierz - Izbica

17U: Strzyżyno - Łebień - Stara Dąbrowa - Domaradz - Mianowice - Zagórzycza - Damnica - Budy - Bięcino - Rogawica - Kukowo - Jezierzycze - Siemianice

Tabl.1. Informacje zbiorcze z wniosku z pierwszego naboru do Funduszu - 12 sierpnia 2019 roku

LICZBA LINII	ŁĄCZNA WIELKOŚĆ PRACY EKSPLOATACYJNEJ (km)	PLANOWANA KWOTA DEFICYTU NA WSZYSTKICH LINIACH	ŁĄCZNA KWOTA WKŁADU WŁASNEGO	ŁĄCZNA KWOTA DOPLATY W 2019 R.	ŁĄCZNA DŁUGOŚĆ LINII (km)	ŁĄCZNA LICZBA ZATRZYMAŃ
17	452 463	615 349	162 886	452 463	566	299 489

W okresie od 1 września do 31 grudnia 2019 roku planowane było wykonanie ponad 452 tys. wozokm i osiągnięcie 615 349 zł deficytu, który miał zostać pokryty przez Wojewodę w wysokości 452 463 zł oraz z wkładu własnego zapewnionego przez gminy w wysokości 162 886 zł.

Gminy, które przystąpiły do projektu oraz ich wkład finansowy:

1. Damnica - 10 713,12 zł
2. Dębica Kaszubska - 8 697,64 zł
3. Główny - 20 955,44 zł
4. Kobylnica - 33 902,08 zł
5. Potęgowo - 6 403 zł
6. gm. Słupsk - 50 441,08 zł
7. Smołdzino - 10 634,12 zł
8. gm. Ustka - 17 038,60 zł

Łącznie: 158 785,08 zł

W naszym województwie w pierwszym naborze wniosków z 15 813 935,77 zł rozdysponowana została kwota 1 310 532 zł.

Dofinansowanie otrzymały:

- powiat słupski, 435 243 zł, 17 linii, 570 km
- powiat kościerski, 19 429 zł, 3 linie, 98 km
- powiat człuchowski - 399 656 zł, 30 linii, 1276 km
- powiat starogardzki, 76 123 zł, 6 linii, 281,8 km
- powiat sztumski, 85 056 zł, 4 linie, 194,4 km
- gmina Cewice, 8 893 zł, 1 linia, 18,3 km
- gmina Dzierzgoń, 221 830 zł, 18 linii, 669,4 km
- gmina Kwidzyn, 50 370 zł, 2 linie, 46 km

Wniosek Powiatu opiewał na najwyższą kwotę wsparcia w całym województwie. Części samorządów, mimo uczestniczenia w konkursie, nie udało się uruchomić połączeń z powodu braku zainteresowanych operatorów. Tak było np. w Powiecie Sztumskim.

Umowy z operatorami zostały podpisane 10 i 11 września 2019 roku. Ze względu na bardzo krótki czas, podpisanie umowy z Wojewodą 29 sierpnia 2019 roku i negocjacje z operatorami dotyczące szczegółów umów nie udało się ich zawrzeć przed 1 września. Operatorzy uruchomili linie w zakładanym kształcie 1 września dopłata do deficytu rozliczona w pierwszym miesiącu była od dnia podpisania umowy.

Do realizacji linii zostali zakontraktowani operatorzy: PKS Słupsk i NordExpress (linia 16U).



Podsumowanie naboru 2019:

Kwota dopłaty z Funduszu			Wielkość pracy wyrażonej w wozokm			Kwota deficytu		
Planowana max. kwota	Wyplacona	Różnica	Planowana	Zrealizowana	Różnica	Planowana	Osiągnięta	Różnica
435 243	326 853,37	108 389,63	452 463	386 032	66 431	615 349,68	437 711,07	177 638,61

Różnica w planowanej, a zrealizowanej pracy eksploatacyjnej wynosząca 66 431 km wyniknęła z terminów podpisania umów z Operatorami, z którymi umowy zostały podpisane 10 września 2019 roku i 11 września 2019. Plan zakładał obowiązywanie umów od 1 września.

Różnica 177 638,61 zł między kwotą deficytu osiągniętego, a planowanego wynika z braku wystąpienia deficytu na liniach 10U, 12U i 13U oraz deficycie mniejszym niż zakładany w planie.

Różnica 108 389,63 zł między kwotą dopłaty z Funduszu Wojewody jest wynikiem dwóch powyższych opisanych kwestii.

Wkład własny również był odpowiednio mniejszy i wyniósł 89 356,39 zł przy planowanym 162 886 zł. Środki finansowe okolicznych samorządów, które pozostały, zostały zwrócone zgodnie z zasadami rachunkowości budżetowej i umowami na początku 2020 roku.

W 2019 roku udało się uruchomić 16 z planowanych 17 linii. W wyniku analizy rozkładu jazdy i możliwości operatorów nie została uruchomiona linia 4U. Było to połączenie, które do tej pory nie funkcjonowało, a pomysł na nie powstał w ramach rozmów i konsultacji z gminą Ustka. Z powodu ograniczeń taborowych i kadrowych nie udało się ułożyć dla tej relacji rozkładu jazdy, który mógłby zainteresować pasażerów dlatego odstąpiliśmy od próby uruchomienie tej relacji.

Tabela metodologii oszacowania deficytu dla poszczególnych linii użyteczności publicznej wraz z planowaną roczną pracą eksploatacyjną – załącznik wniosku.

Tab. 1. WYLICZENIA DOKUMENTUJĄCE METODOLOGIE OSZACOWANIA DEFICYTU DLA POSZCZEGÓLNYCH LINII KOMUNIKACYJNYCH ZAWARTYCH WE WNIOSKU

Numer linii	Realizacja	Średni koszt realizacji wrzeseń-grudzień bez uwzględnienia rozsądnego zysku brutto	Średni planowany wpływ wrzeseń-grudzień brutto*	Planowana kwota deficytu linii wrzeseń-grudzień brutto nieuwzględniająca rozsądnego zysku	Planowany wkład własny wrzeseń-grudzień brutto	Średni deficyt planowany na 1 wkm brutto	Wkład własny organizatora brutto	Wkm wrzeseń-grudzień	Liczba kursów niedziela	Liczba kursów sobota	Liczba kursów robocze	Łączna długość tras w km	Wkm dziennie robocze	Wkm dziennie sobota	Wkm dziennie niedziela	Liczba zatrzyman robocze	Liczba zatrzyman sobota	Liczba zatrzyman niedziela	Liczba przystanków	Liczba zatrzyman wrzeseń-grudzień
1	2	3	4	5	6	7	8	9	10	11	12	13	14	15	16	17	18	19	20	21
Gmina Kobylnica																				
1U	Bolesławice – Reblinco – Zębowa – Gać – Zębowa – Reblinco – Runowo Sławieńskie – Stanowice – Stanowiczki – Wrząca – Ściegnica – Bzowa – Kzewska – Stanowice – Runowo Sławieńskie – Reblinco – Reblinco – Bolesławice – Kobylnica centrum	83 903,04	60 424,00	23 479,04	6 215,04	1,36	0,36	17 264	0	0	4	52	208	0	0	126	0	0	32	10 624
2U	Bolesławice – Reblinco – Zębowa – Gać – Zębowa – Sycowice – Reblinco – Bolesławice – Kobylnica centrum	25 616,32	18 592,00	7 224,32	1 912,32	1,36	0,36	5 312	0	0	2	32	64	0	0	30	0	0	15	2 490
Gmina Ustka																				
3U	Wykówek – Bydłino – Machowino – Redwanki – Machowinko – Objazda – Bałamątek – Dębina – Rowy	195 856,00	141 050,00	54 806,00	14 508,00	1,36	0,36	40 300	6	6	16	26	416	156	156	304	114	114	19	29 450
4U	Ustka – Duninowo – Pędlin – Zaleskie – Stankowa – Moździanowo – Krzemienica – Bruskowo Małe – Wierzbieniec – Bruskowo Wielkie – Bierkowo	88 024,32	63 362,00	24 632,32	6 520,32	1,36	0,36	18 112	0	4	6	32	192	128	0	108	72	0	18	10 188
5U	Ustka – Przewłoka – Zapadło – Wytowno – Machowinko – Objazda – Bałamątek – Dębina – Rowy	60 507,00	43 575,00	16 932,00	4 482,00	1,36	0,36	12 450	0	0	6	25	150	0	0	126	0	0	21	10 458
Gmina Śmoldzino																				
6U	Siemianice – Swachowa – Lubuczewo – Karzino – Gębino – Żabinek – Czysła – Wysoka – Gardna Mała – Gardna Wielka – Śmoldzino – Żelazo – wybrane kursy: Śmoldziński Las – Łokciowe – Kluki	217 163,68	156 408,00	60 775,68	16 087,68	1,36	0,36	44 688	0	4	12	42	504	168	0	300	100	0	25	26 600
7U	Siemianice – Swachowa – Lubuczewo – Wrzeście – Wiklino – Żuruchowo – Żelkowo – Wikowo – Wierzbocino – Żelazo – Śmoldzino – sobota	144 789,12	104 272,00	40 517,12	10 725,12	1,36	0,36	29 792	0	4	12	28	336	112	0	240	80	0	20	21 280
Gmina Słupsk																				
8U	Kobylnica (Auchan) – Siemianice – Jezierzycze – Bukówka/Grąsino – wybrane kursy: Rogawica – Kukułowa	311 866,20	224 595,00	87 271,20	23 101,20	1,36	0,36	64 170	8	16	28	23	644	414	184	280	180	80	10	27 900
9U	Bierkowo – Bruskowo Wik. – Wielichowo – Gałęzinowo – Charnowo – Pędlin	64 540,80	46 480,00	18 060,80	4 780,80	1,36	0,36	13 280	0	0	8	20	160	0	0	120	0	0	15	9 980
Gmina Potęgowo																				
10U	Rzechcino – Głuszynko – Potęgowo – Dąrzyń – Grąbkowo – Łupawa – Małczkowo – Małczkówka – Nowa Dąbrówka – Domaradz – Mianowice – Sąborze – Redzikowo	32 270,40	23 240,00	9 030,40	2 350,40	1,36	0,36	6 640	0	0	2	40	80	0	0	44	0	0	22	3 652
11U	Redzikowo – Sąborze – Mianowice – Domaradz – Nowa Dąbrówka – Wieliszewo – Małczkówka – Małczkowo – Łupawa – Grąbkowo – Dąbrówka	13 311,54	9 586,50	3 725,04	986,04	1,36	0,36	2 739	0	0	1	33	33	0	0	19	0	0	19	1 577
Gmina Dębica Kaszubska																				
12U	Głobino – Skarszów Górny – Dębica Kaszubska – Niemczewo – Molarzyna – Kotawa – Molarzyna – Budowa – Niepogędzie – Gałęzów	31 463,64	22 659,00	8 804,64	2 330,64	1,36	0,36	6 474	0	0	2	39	78	0	0	44	0	0	22	3 652
13U	Głobino – Dębica Kaszubska – Starniczki – Stranice – Starniczki – Niemczewo – Molarzyna – Budowa – Ławary	29 043,36	20 916,00	8 127,36	2 151,36	1,36	0,36	5 976	0	0	2	36	72	0	0	40	0	0	20	3 320
14U	Kobylnica (Auchan) – Głobino – Dębica Kaszubska	172 355,04	124 124,00	48 231,04	12 757,04	1,36	0,36	35 464	10	12	28	13	364	156	130	308	132	110	11	30 008
Gmina Głowczyce																				
15U	Redzikowo – Sąborze – Mianowice – Zagórzycza – Damnica – Damno – Łajewo – Swięty – Wielka Wieś – Kęcino – Głowczyce – Warblino – Szczypkowie – Michałowo – Słowicino – Dargoleza – Poblacie – Cecenowo	340 734,80	245 385,00	95 349,80	25 239,80	1,36	0,36	70 110	0	4	14	57	798	228	0	476	136	0	34	41 820
16U	Siemianice – Swachowa – Lubuczewo – Wrzeście – Wiklino – Żuruchowo – Żelkowo – Choćmirówko – Rumsko – Kęcino – Głowczyce wybrane kursy: Ciemino – Zgierz – Izbica	353 419,20	254 520,00	98 899,20	26 179,20	1,36	0,36	72 720	8	16	24	30	720	480	240	624	416	208	26	63 024
Gmina Damnica																				
17U	Strzyżyno – Lebień – Stara Dąbrówka – Domaradz – Mianowice – Zagórzycza – Damnica – Budy – Biecino – Rogawica – Kukułowa – Jezierzycze – Siemianice	33 883,92	24 402,00	9 481,92	2 509,92	1,36	0,36	6 972	0	0	2	42	84	0	0	42	0	0	21	3 486

2.4. Organizacja przewozów pasażerskich w powiecie słupskim – nabór na 2020 rok

Na 2020 rok województwo otrzymało do podziału 41 213 540,28 złotych. Nabór wniosków na realizację linii użyteczności publicznej w 2020 roku został ogłoszony przez Wojewodę Pomorskiego od 13 do 29 listopada 2019 roku.

Rady Powiatu Słupskiego podjęła uchwałę nr XV/150/2019 z dnia 10 grudnia 2019 r. w sprawie wyrażenia zgody na zawarcie umowy o świadczenie usług w zakresie publicznego transportu zbiorowego. W uchwale została określona następująca siatka połączeń:

- 1U - Kobylnica - Dobrzęcino - Wrząca - Ściegnica - Gać - Sycevice - Kobylnica
- 2U - Kobylnica - Zagórki – Barcino (*linia funkcjonująca w dni, które nie są dniami nauki szkolnej*)
- 3U - Włynkówko - Bydlino - Rowy
- 4U - Siemianice - Karzcino – Rowy (*linia sezonowa*)
- 5U - Bierkowo - Gałęzinowo - Pęplino - Ustka
- 6U - Ustka - Rowy
- 7U - Siemianice - Gąbino - Kluki
- 8U - Siemianice - Żoruchowo - Żelazo - Smoładzino
- 9U - Siemianice - Jezierzycy - Rogawica
- 10U - Redzikowo - Potęgowo - Łupawa - Redzikowo
- 11U - Głobino - Dębica Kaszubska - Krzynia/Starnice
- 12U - Głobino - Łabiszewo - Maleniec
- 13U - Redzikowo - Damnica - Główczyce - Cecenowo (Wolinia, Rzuszcze, Wykosowo)
- 14U - Siemianice - Rogawica - Wiatrowo - Grapice
- 15U - Siemianice - Damnica - Łebień
- 16U - Siemianice - Główczyce p/Żelkowo (Izbica/Rzuszcze, Wykosowo)
- 17U - Redzikowo - Główczyce p/Damnicę

Podobnie jak przy pierwszym naborze, we współpracy z gminami, został uzgodniony kształt siatki, który zakładał ponownie uruchomienie 17 linii jednak w zmodyfikowanym układzie względem pierwszego naboru. Do naboru nie zostały zgłoszone linie, które w 2019 roku okazały się rentowne. W ich miejsce zostały wskazane linie, których utrzymanie w 2020 roku bez wsparcia organizatora byłoby niemożliwe.

Tabl.2. Informacje zbiorcze z wniosku z naboru na 2020 rok do Funduszu - 27 listopada 2019 roku

LICZBA LINII	ŁĄCZNA WIELKOŚĆ PRACY EKSPLOATACYJNEJ (km)	PLANOWAN KWOTA DEFICYTU NA WSZYSTKICH LINIACH	ŁĄCZNA KWOTA WKŁADU WŁASNEGO	ŁĄCZNA KWOTA DOPLATY W 2020 R.	ŁĄCZNA DŁUGOŚĆ LINII (km)	ŁĄCZNA LICZBA ZATRZYMAŃ
17	1 568 928	2 073 565	614 913	1 458 652	663	1 162 525

W okresie od 1 stycznia do 31 grudnia 2020 roku planowane było wykonanie ponad 1,5 mln wozokm i osiągnięcie 2 073 565 zł deficytu, który miał zostać pokryty przez Wojewodę w wysokości 1 458 652 zł oraz z wkładu własnego zapewnionego przez gminy w wysokości 614 913 zł.

Gminy, które przystąpiły do projektu oraz ich wkład finansowy:

1. Damnica – 51 400 zł zwiększony w ciągu roku do 67 400 zł
2. Dębica Kaszubska – 45 500 zł zwiększony w ciągu roku do 61 500 zł
3. Główczyce – 70 000 zł zwiększony w ciągu roku do 98 000 zł
4. Kobylnica – 97 450 zł
5. Potęgowo – 11 100 zł zwiększony w ciągu roku do 29 100 zł
6. gm. Słupsk – 150 913 zł
7. Smołdzino – 35 000 zł zwiększony w ciągu roku do 51 075 zł
8. gm. Ustka – 120 000 zł

Łącznie: 581 363 zł

Łącznie po zwiększeniach dokonanych w ciągu 2020 roku: 666 438 zł

Nasze województwo na 2020 rok miało do dyspozycji kwotę **41 213 540,28 zł**. Niestety nie została opublikowana zbiorcza lista dotycząca wyników naboru na 2020 rok w naszym województwie. W skali kraju do rozdysponowania była kwota ok. 800 mln zł, a wniosków zostało złożonych na ok. 60 mln zł. Wykorzystanie wyniosło zatem jedynie 7,5%.

Umowa z Wojewodą została podpisana 20 grudnia 2019 roku.

Po okresie „próbnym” jakim był pierwszy nabór i pierwsze umowy z operatorami w 2020 roku zdecydowaliśmy się na wprowadzeniu do umów rozsądnego zysku, który został określony na poziomie 2%. Rozsądny zysk zgodnie z ustawą o Funduszu nie może być częścią deficytu i jest w całości pokrywany z wkładu własnego organizatora.

Umowy z Operatorami zostały podpisane 30 grudnia 2019 roku. Operatorzy uruchomili linie w zakładanym kształcie od 1 stycznia 2020 roku. Do realizacji linii zostali zakontraktowani ponownie operatorzy: PKS Słupsk i NordExpress (linia 16U i 17U).



Tabela metodologii oszacowania deficytu dla poszczególnych linii użyteczności publicznej wraz z planowaną roczną pracą eksploatacyjną – załącznik do wniosku.

Numer linii	Realcja	Deficyt na 1 wkm	Wkład własny organizatora rocznie	Zakładany koszt realizacji roczny	Planowane wpływy z biletów rocznie*	Wkład własny organizatora rocznie	Planowana kwota deficytu w roku	Wkm w roku	Liczba kursów niedziela	Liczba kursów sobota	Liczba kursów robocze	Rocznie wkm			
												Długość trasy w km łącznie	Wkm robocze	Wkm sobota	Wkm niedziela
1	2	3	4	5	6	7	8	9	10	11	12	14	15	16	17
1U	Kobylnica - Dobrzęcino - Wrząca - Ściegnica - Gać - Sycewice - Kobylnica	-1,64	-0,64	665 799,70	427 910,48	-92 834,82	-237 889,22	145 054,40		2	19	145 054,40	141 979,40	3 075,00	0,00
2U	Kobylnica - Zagórki - Barcino	-4,10	-3,10	13 160,45	2 150,40	-8 322,05	-11 010,05	2 688,00		0	4	2 688,00	2 688,00	0,00	0,00
3U	Włynkówko - Bydłino - Rowy	-1,40	-0,40	605 875,10	433 121,50	-49 004,60	-172 753,60	123 749,00	11	15	27	123 749,00	102 840,00	9 866,00	11 043,00
4U	Siemianice - Karzcin - Rowy	-1,70	-0,70	129 157,50	86 105,00	-17 727,50	-43 052,50	25 325,00	15	15	12	25 325,00	17 875,00	3 375,00	4 075,00
5U	Bierkowo - Gałęzinowo - Pęplino - Ustka	-1,40	-0,40	338 436,00	245 532,00	-26 544,00	-92 904,00	66 360,00	4	6	16	66 360,00	63 830,00	1 490,00	1 040,00
6U	Ustka - Rowy	-1,90	-0,90	270 051,12	169 443,84	-47 656,08	-100 607,28	52 951,20	10	10	16	52 951,20	47 796,80	2 317,20	2 837,20
7U	Siemianice - Gąbino - Kluki	-1,34	-0,34	519 950,61	368 156,75	-38 514,86	-151 793,86	113 279,00		2	12	113 279,00	109 220,00	4 059,00	0,00
8U	Siemianice - Żoruchow - Żelazo - Smółdzino	-1,24	-0,24	210 065,94	153 316,10	-10 983,84	-56 749,84	45 766,00		4	6	45 766,00	39 766,00	6 000,00	0,00
9U	Siemianice - Jezierzycy - Rogawica	-1,60	-0,60	542 424,17	370 640,40	-64 351,77	-171 783,77	107 432,00	5	9	15	107 432,00	91 046,00	11 234,00	5 152,00
10U	Redzikowo - Potęgowo - Łupawa - Redzikowo	-1,70	-0,70	148 003,02	98 668,68	-20 314,14	-49 334,34	29 020,20			3	29 020,20	29 020,20	0,00	0,00
11U	Głobino - Dębica Kaszubska - Krzynia/Starnice	-1,71	-0,71	433 148,10	301 119,00	-54 819,10	-132 029,10	77 210,00	8	10	26	77 210,00	66 220,00	5 470,00	5 520,00
12U	Głobino - Warblewko - Łabiszewo - Maleniec	-1,20	-0,20	443 547,00	339 183,00	-17 394,00	-104 364,00	86 970,00		2	13	86 970,00	84 370,00	2 600,00	0,00
13U	Redzikowo - Damnica - Główczyce - Dargoleza - Cecenowo	-1,44	-0,44	842 907,60	578 466,00	-80 801,60	-264 441,60	183 640,00		6	15	183 640,00	169 713,50	13 926,00	0,00
14U	Siemianice - Rogawica - Wiatrowo - Grapice	-1,20	-0,20	70 543,20	53 944,80	-2 766,40	-16 598,40	13 832,00			2	13 832,00	13 832,00	0,00	0,00
15U	Siemianice - Damnica - Łebień	-1,29	-0,29	119 619,99	86 001,30	-7 557,69	-33 618,69	26 061,00			2	26 061,00	26 061,00	0,00	0,00
16U	Siemianice - Główczyce (Izbica, Rzuszcze, Wykosowo) p/Żelkowo	-1,25	-0,25	1 491 756,51	1 170 291,05	-64 680,46	-321 465,46	256 785,00	8	16	28	256 785	178907,9	35079,97	42797,57
17U	Redzikowo - Główczyce p/Damnicę	-0,53	-0,05	1 296 806,65	1 183 638,39	-10 640,30	-113 170,23	212 806,00		14	27	212 806	177919,4	34886,15	0

2.5. Organizacja przewozów pasażerskich w powiecie słupskim – dodatkowy nabór w 2020 roku

W związku z podniesieniem dopłaty odbył się dodatkowy nabór wniosków dla organizatorów, którzy nie wzięli udziału w naborze na 2020 rok i chcieli skorzystać ze zwiększonej dopłaty. Powiat Słupski złożył wnioski na linie, które były rentowne w 2019 roku i nie zostały ujęte we wniosku na 2020 rok oraz o rozszerzenie oferty linii 8U o miejscowość Kluki.

Rada Powiatu Słupskiego podjęła uchwałę nr XIX/191/2020 z dnia 30 czerwca 2020 r. w sprawie wyrażenia zgody na zawarcie umowy o świadczenie usług w zakresie publicznego transportu zbiorowego na liniach:

18U Głobino - Dębica Kaszubska - Starnice - Gogolewo - Maleniec (*rozszerzenie oferty na prośbę gminy Dębica Kaszubska*);

19U Głobino - Dębica Kaszubska - Motarzyno - Budowo – Gałęzów (*linia rentowana w 2019 roku*);

20U Głobino - Dębica Kaszubska – Podwilczyn (*nowy pomysł na linię – gmina Dębica Kaszubska*);

21U Redzikowo - Mianowice - Malczkowo - Łupawa - Potęgowo (*linia rentowana w 2019 roku*);

8U Siemianice - Żoruchowo - Żelazo - Smołdzino – Kluki (*ujęcie miejscowości Kluki w trasie linii*);

Tabl.3. Informacje zbiorcze z wniosku z dodatkowego naboru na 2020 rok do Funduszu - 29 maja 2019 roku

LICZBA LINII	ŁĄCZNA WIELKOŚĆ PRACY EKSPLOATACYJNEJ (km)	PLANOWAN KWOTA DEFICYTU NA WSZYSTKICH LINIACH	ŁĄCZNA KWOTA WKŁADU WŁASNEGO NETTO	ŁĄCZNA KWOTA DOPŁATY NETTO W 2020 R.	ŁĄCZNA DŁUGOŚĆ LINII (km)
4	113 890	375 837	37 583	338 253	151

W okresie od 1 września do 31 grudnia 2020 roku planowane było wykonanie ponad 113 tys. wozokm i osiągnięcie 375 837 zł deficytu, który miał zostać pokryty przez Wojewodę w wysokości 338 253 zł oraz z wkładu własnego zapewnionego przez gminy w wysokości 37 583 zł.

Wyniki dodatkowego naboru zostały opublikowane i uczestniczyły w nich:

- Powiat Słupski: 4 linie, wnioskowana dopłata 338 252,30 zł,
- Powiat Bytowski: 1 linia, wnioskowana dopłata 92 412,00 zł,
- Powiat Chojnicki: 3 linie, wnioskowana dopłata 76 849,40 zł,
- Powiat Starogardzki: 6 linii, wnioskowana dopłata 1 600 101,00 zł,
- Gmina Czersk: 12 linii, wnioskowana dopłata 28 693,82 zł,
- Samorząd Województwa Pomorskiego: 9 linii, wnioskowana dopłata 3 661 803,60 zł,
- Powiat Lęborski: 7 linii, wnioskowana dopłata 344 454,30 zł.

Wnioskowana przez organizatorów kwota dopłaty wyniosła w sumie 6 142 567,42 zł.

Informacje dotyczące konieczności zwiększenia dotychczasowego finansowania organizacji linii użyteczności publicznej zostały przesłane gminom Dębica Kaszubska, Potęgowo i Smołdzino. Odpowiednie uchwały zostały podjęte w czasie sesji rad gmin Smołdzino, Potęgowo i Dębica Kaszubska. Aneksy do umów zwiększające pomoc finansową zostały zawarte we wrześniu i październiku 2020. Powyższe znajdowało swoje odzwierciedlenie w propozycjach zmian budżetu.

Linie zostały uruchomione i włączone do sieci linii użyteczności publicznej 1 września br. Nowa linia Głobino - Podwilczyn nie została uruchomiona 1 września ze względu na brak możliwości operatorów. Jej uruchomienie zostało zaplanowane na miesiąc październik. Tuż przed uruchomieniem tej linii wprowadzony został jesienny „lock down” i do końca roku linia nie została uruchomiona.

Podsumowanie okresu styczeń - grudzień 2020:

Na początku roku zakładaliśmy, że rok rozpocznie się najtrudniejszym i najbardziej deficytowym miesiącem. W styczniu i lutym zimowa aura potęguje koszty, a zimowe ferie szkolne znacząco ograniczają wpływy z biletów. Pierwsze dwa miesiące były stabilne i po trudnym styczniu nastąpił wyrównany luty. Jednak już w marcu z powodu zagrożenia epidemiologicznego wystąpiły okoliczności jakich nie dało się przewidzieć. W ścisłym porozumieniu z operatorami i samorządami dopasowywaliśmy, na bieżąco, ofertę przewozową do zmiennej sytuacji. Planowana praca eksploatacyjna miała wynieść średnio 125 tys. wozokm w każdym miesiącu. W marcu została ograniczona do 110 643,4 km, w kwietniu do 50 476,1 km i w maju do 50 457,9 km. Odmrożenie zaczęliśmy realizować w czerwcu kiedy zostało zrealizowane 86 854,6 km czyli 70% planu.

Sytuacja epidemiologiczna w znaczący sposób wpłynęła na transport zbiorowy. Zamknięcie szkół w połowie marca spowodowało natychmiastowy odpływ pasażerów, którzy stanowili największy udział w przewozach. Od połowy marca do końca czerwca 2020 sytuacja była na bieżąco analizowana i weryfikowana. Zdecydowaliśmy się realizować przewozy przez cały czas. Oferta została ograniczona do rozkładu szkieletowego. Staraliśmy się zapewnić dojazd i powrót z pracy. W miarę odmrażania gospodarki oferta przewozowa była sukcesywnie powiększana.

W trakcie trwania ograniczeń wysyłaliśmy apele i pisma m.in. do Ministerstwa Infrastruktury i Wojewody Pomorskiego o zwiększenie dopłaty do deficytu z 1 zł na minimum 3 lub 4 zł. W pismach informowaliśmy, że jako organizator nie będziemy w stanie pokryć występującego w trakcie pandemii deficytu. Dzięki pracy wielu środowisk apele przełożyły się na realną zmianę ustawy o FRPA, która zakłada wzrost dopłaty z budżetu państwa z dotychczasowego 1 zł do 3 zł począwszy od kwietnia 2020 roku. Taka zmiana pozwoliła na zachowanie siatki połączeń i sukcesywne zwiększanie oferty.

Sukcesywnie wprowadzane zmiany i pomoc państwa spowodowały, że w pierwszym półroczu 2020 deficyt nie przekroczył planu jednak wdrożenie ograniczeń pod koniec roku skutkowało koniecznością zwrócenia się do niektórych samorządów gminnych o zwiększenie pomocy finansowej i taką pomoc Powiat otrzymał.

Z FRPA otrzymaliśmy zwrot za I kwartał w kwocie 235 874,91 zł, za II kwartał 418 903,98 zł, za III kwartał 737 471,14 zł i za IV kwartał 986 972,04 zł łącznie 2 379 222,07 zł.

Zwiększona dopłata za II, III i IV kwartał uwzględnia zmianę ustawową i wzrost dopłaty państwa z maksymalnie 1 zł do maksymalnie 3 zł.

Utrzymanie deficytu pod kontrolą, wyniknęło również z podjęcia trudnej, jednak koniecznej, decyzji o rezygnacji z organizacji linii użyteczności publicznej nr 7U Siemianice - Gąbino – Kluki. Równolegle na trasie Słupsk – Gąbino – Smołdzino linię organizował i nadal organizuje samorząd województwa pomorskiego. W celu uporządkowania sytuacji i wyeliminowanie wzajemnej, niepotrzebnej konkurencji organizatorów ,połączenie do miejscowości Kluki zostało przeorganizowane i włączone do linii 8U.

Tabl.4. Dane dla dwóch naborów 2020 rok do Funduszu - plan

LICZBA LINII	ŁĄCZNA WIELKOŚĆ PRACY EKSPLOATACYJNEJ (km)	PLANOWANA KWOTA DEFICYTU NA WSZYSTKICH LINIACH	ŁĄCZNA KWOTA WKŁADU WŁASNEGO	ŁĄCZNA KWOTA DOPŁATY W 2020 R.	ŁĄCZNA DŁUGOŚĆ LINII (km)
21	1 682 818	2 449 402	652 496	1 796 905	814

2.6. Rozliczenie 2020 roku

I nabór: Z powodu ograniczeń związanych z pandemią Covid-19 zaplanowana wielkość pracy wyrażonej w wozokm była mniejsza o 337 122,3 km. Zamiast zaplanowanego 1 558 928,8 km zrealizowane zostało 1 231 806,50 km, mniej o 21,6%.

Planowana kwota deficytu miała wynieść 2 073 565 zł, w wyniku podniesienia dopłaty ustawowej z maksymalnie 1 zł na maksymalnie 3 zł od kwietnia 2020 roku, została automatycznie podniesiona do kwoty 4 662 688,67 zł. Wykonanie wyniosło 2 629 487,26 zł. Średni deficyt dla wszystkich linii z pierwszego naboru wyniósł 2,13 zł. Dla porównania deficyt za cztery miesiące 2019 roku wyniósł średnio 1,13 zł. Dopłata z budżetu państwa wyniosła 2 169 376,40 zł, a środki własne to 472 486,42 zł. W sumie przekazano Operatorom 2 641 862,82 zł.

II nabór: Zaplanowana wielkość pracy wyrażonej w wozokm była mniejsza o 40 881,40 km. Zamiast planowanych 113 890 km zrealizowane zostało 73 008,6 km, mniej o 35,9%. Odsetek niezrealizowanych wozokm był większy, gdyż optymistycznie zostało założone poluzowanie obostrzeń, które nie nastąpiło.

Planowana kwota deficytu miała wynieść 375 837 zł, wykonanie wyniosło 225 696,66 zł. Średni deficyt dla wszystkich linii z drugiego naboru wyniósł 3,09 zł. Na tym przykładzie dobrze widać jak zwiększenie dopłaty z 1 zł do 3 zł pozwoliło utrzymać funkcjonowanie komunikacji publicznej na tych trasach. Dopłata z budżetu państwa wyniosła 192 721,05 zł, a środki własne to 31 894,57 zł. W sumie przekazano Operatorowi 224 615,62 zł.

Zwrot niewykorzystanych środków (rozliczenie grudnia 2020) do Wojewody wyniósł 17 124,62 zł.

3. Szczegółowe wyniki dotyczące linii użyteczności publicznej

3.1. Liczba przewiezionych pasażerów w 2019 i 2020 roku

Poniżej prezentujemy tabelę dotyczącą liczby przewiezionych pasażerów na poszczególnych liniach wg miesięcy w 2019 roku.

Tabl.5. Liczba przewiezionych pasażerów w ciągu 4 miesięcy 2019 roku

Nr linii	Trasa	Liczba pasażerów w 2019 roku wg miesięcy			
		wrzesień*	październik	listopad	grudzień
1U	Bolesławice – Reblinko – Zębowo – Gać – Zębowo - Reblino – Runowo Sławieńskie – Słonowice – Słonowiczki – Wrząca - Ściegnica - Bzowo - Kczewo – Słonowice – Runowo Sławieńskie – Reblino – Reblinko - Bolesławice - Kobylnica centrum	1 833	3 098	2 534	2 593
2U	Bolesławice – Reblinko – Zębowo – Gać – Zębowo – Sycewice – Reblinko - Bolesławice - Kobylnica centrum	357	669	603	450
3U	Włynkówko - Bydlino - Machowino – Redwanki – Machowinko – Objazda – Bałamątek - Dębina - Rowy	3 655	5 469	5 048	4 385
4U	Ustka - Duninowo – Peplin - Zaleskie - Starkowo - Możdżanowo - Krzemienica - Bruskowo Małe – Wierzbiczin - Bruskowo Wielkie - Bierkowo	0	0	0	0
5U	Ustka - Przewłoka - Zapadłe - Wytowno - Machowinko - Objazda – Bałamątek - Dębina - Rowy	661	877	830	751
6U	Siemianice – Swochowo – Lubuczewo - Karzcin – Gąbino – Żabiniec – Czysa - Wysoka - Gardna Mała - Gardna Wielka - Smółdzino – Żelazo wybrane kursy: Smółdziński Las - Łokciowe – Kluki	1 881	3 123	2 749	2 222
7U	Siemianice – Swochowo - Lubuczewo - Wrzeście - Wiklino - Żoruchowo – Żelkowo – Witkowo - Wierzchocino – Żelazo - Smółdzino	871	1 448	1 234	1 015
8U	Kobylnica (Auchan) - Siemianice - Jezierzycy – Bukówka/Grąsino – wybrane kursy: Rogawica – Kukowo	6 356	10 658	9 050	7 828
9U	Bierkowo - Bruskowo Wlk. - Wielichowo - Gałęzinowo - Charnowo - Peplino	1 620	2 821	2 165	2 035
10U	Rzechcino – Głuszynko - Potęgowo – Darżyno – Grąbkowo - Łupawa – Malczkowo – Malczkówko – Nowa Dąbrowa – Domaradz - Mianowice – Sąborze - Redzikowo	1 460	2 659	2 509	1 915
11U	Redzikowo - Sąborze - Mianowice - Domaradz – Nowa Dąbrowa – Wieliszewo – Malczkówko - Malczkowo - Łupawa – Grąbkowo - Dąbrówno	257	426	311	257
12U	Głobino – Skarszów Górny - Dębica Kaszubska - Niemczewo - Motarzyno - Kotowo – Motarzyno - Budowo – Niepogłędzie - Gałęzów	602	1 121	876	740
13U	Głobino - Dębica Kaszubska – Starniczki - Stranice – Starniczki – Niemczewo - Motarzyno - Budowo - Jawory	659	1 088	920	759
14U	Kobylnica (Auchan) - Głobino – Dębica Kaszubska	12 793	20 683	17 174	15 752
15U	Redzikowo – Sąborze - Mianowice - Zagórzycy - Damnica - Damno - Łojewo - Świtały - Wielka Wieś - Klęcino - Głowczyce - Warblino - Szczyrkowice – Michałowo - Stowięcino - Dargoleza - Pobłocie - Cecenowo	3 843	6 448	5 402	4 774
16U	Siemianice – Swochowo – Lubuczewo – Wrzeście – Wiklino – Żoruchowo – Żelkowo – Choćmirówko – Rumsko – Klęcino - Głowczyce wybrane kursy: Ciemino - Zgierz - Izbica	16 054	18 132	16 016	14 176

17U	Strzyżyno - Łebień - Stara Dąbrowa – Domaradz – Mianowice - Zagórzycza – Damnica - Budy - Biećcino - Rogawica – Kukowo - Jezierzycze – Siemianice	208	363	364	328
Suma		53 110	79 083	67 785	59 980

* - od 11 września 2019 oprócz 16U liczonej od 1 września

W 2019 roku zorganizowane przez Powiat Słupski linie użyteczności publicznej przewiozły w ciągu czterech miesięcy 259 958 pasażerów. Linią, która przewiozła najwięcej pasażerów była relacja Słupsk – Dębica Kaszubska - 66 402 pasażerów. Niewiele mniej pasażerów zostało przewiezionych w relacji Słupsk – Żelkowo – Główczyce - 64 378 pasażerów. Kolejną linią, z której korzysta dużo pasażerów jest relacja Słupsk – Bukówka - 33 892 pasażerów. Łącznie z tych trzech linii skorzystało 164 672 pasażerów, co stanowiło ponad 63% udziału w ogólnej liczbie przewiezionych pasażerów. Ma to też odzwierciedlenie w rozkładzie jazdy. Na tych liniach jest najwięcej kursów i na te połączenia kierowany jest najlepszy tabor.

W 2020 roku zorganizowane przez Powiat Słupski linie użyteczności publicznej przewiozły w ciągu pół roku roku 303 249 pasażerów. Linią, która przewiozła najwięcej pasażerów była nadal relacja Słupsk – Dębica Kaszubska – 60 408 pasażerów. Niewiele mniej pasażerów zostało przewiezionych w relacji Słupsk – Żelkowo – Główczyce – 52 740 pasażerów. Kolejną linią, z której korzysta dużo pasażerów jest nowa linia ujęta w naborze na 2020 rok Słupsk – Damnica - Główczyce – 50 370 pasażerów. Na czwartym miejscu jest relacja Słupsk – Bukówka – 35 590 pasażerów. Łącznie z tych czterech linii skorzystało 199 108 pasażerów, co stanowiło ponad 65% udziału w ogólnej liczbie przewiezionych pasażerów. Ma to też odzwierciedlenie w rozkładzie jazdy. Na tych liniach oferowana jest największa liczba kursów. Te linie również w najmniejszym stopniu były ograniczane w trakcie trwania obostrzeń związanych z sytuacją pandemiczną.

Dane za 9 miesięcy kształtują się następująco – ogólna liczna przewiezionych pasażerów wyniosła 508 198 osób. Linią, która przewiozła najwięcej pasażerów była nadal relacja Słupsk – Dębica Kaszubska – 100 589 pasażerów. Na drugim miejscu jest relacja Słupsk – Żelkowo – Główczyce – 82 370 pasażerów. Na trzecim miejscu, tak jak po półroczu jest relacja Słupsk - Damnica - Główczyce – 78 369 pasażerów. Na czwartym miejscu Słupsk – Bukówka – 56 512 pasażerów. Łącznie z tych czterech linii skorzystało 317 840 pasażerów, co stanowiło ponad 62,5% udziału w ogólnej liczbie przewiezionych pasażerów.

Dane za 12 miesięcy kształtują się następująco – ogólna liczna przewiezionych pasażerów wyniosła 666 814 osób. Linią, która przewiozła najwięcej pasażerów była nadal relacja Słupsk – Dębica Kaszubska – 130 858 pasażerów. Na drugim miejscu jest relacja Słupsk – Żelkowo – Główczyce – 108 422 pasażerów. Na trzecim miejscu, tak jak po półroczu jest relacja Słupsk - Damnica - Główczyce – 103 330 pasażerów. Na czwartym miejscu Słupsk – Bukówka – 75 146 pasażerów. Łącznie z tych czterech linii skorzystało 417 756 pasażerów, co stanowiło ponad 62,6% udziału w ogólnej liczbie przewiezionych pasażerów.

Tabl.6. Liczba przewiezionych pasażerów za 6 miesięcy 2020 roku.

Nr linii	Trasa	Liczba przewiezionych pasażerów w 2020 roku na liniach wg miesięcy						ROK
		styczeń	luty	marzec	kwiecień	maj	czerwiec	suma
1U	Kobylnica - Dobrzęcino - Wrząca - Ściegnica - Gać - Sycewice - Kobylnica	4 753	5 687	3 550	1 296	1 386	1 058	17 730
2U	Kobylnica - Zagórki - Barcino	48	0	0	0	0	0	48
3U	Włynkówko - Bydłino - Rowy	3 857	5 490	3 022	879	1 262	4 686	19 196
4U	Siemianice - Karzcino - Rowy	221	175	96	0	0	227	719
5U	Bierkowo - Gałęzinowo - Peplino - Ustka	2 165	3 127	1 707	554	723	1 294	9 570
6U	Ustka - Rowy	753	725	403	15	0	490	2 386
7U	Siemianice - Gąbino - Kluki	2 603	2 722	1 701	870	57	67	8 020
8U	Siemianice - Żoruchowo - Żelazo - Smółdzino	1 149	1 673	1 048	641	670	751	5 932
9U	Siemianice - Jezierzycy - Rogawica	8 675	9 052	5 838	2 622	3 984	5 419	35 590
10U	Redzikowo - Potęgowo - Łupawa - Redzikowo	429	454	290	0	0	0	1 173
11U	Głobino - Dębica Kaszubska	15 388	16 508	9 210	3 968	6 266	9 068	60 408
12U	Głobino - Warblewo - Łabiszewo - Maleniec	3 867	4 865	2 851	1 153	1 599	2 220	16 555
13U	Redzikowo - Damnica - Główczyce - Dargoleza - Cecenowo	5 071	5 936	3 432	1 082	1 540	3 128	20 189
14U	Siemianice - Rogawica - Wiatrowo - Grapice	370	853	384	86	0	0	1 693
15U	Siemianice - Damnica - Łebień	320	410	200	0	0	0	930
16U	Siemianice - Główczyce (Izbica, Rzuszcze, Wykosowo) p/Żelkowo	13 430	16 135	9 601	2 499	4 182	6 893	52 740
17U	Redzikowo - Główczyce p/Damnicę	13 548	15 964	9 282	2 235	3 700	5 641	50 370
Suma		76 647	89 776	52 615	17 900	25 369	40 942	303 249

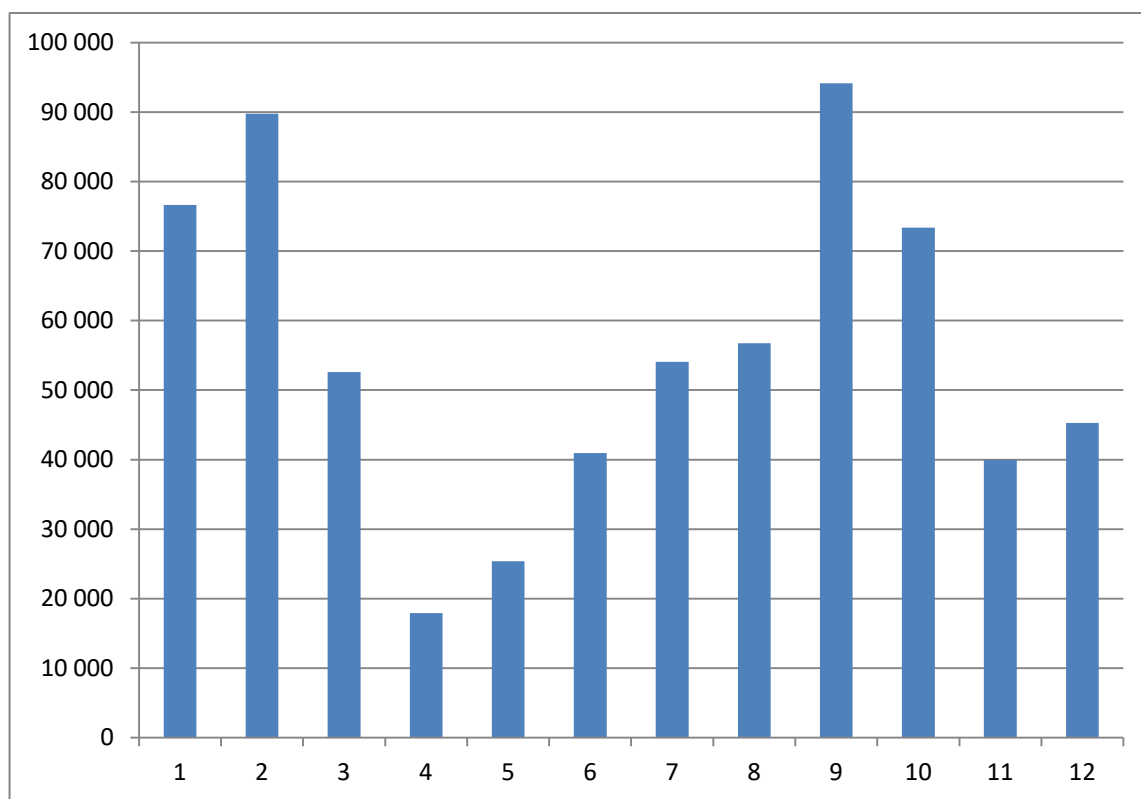
Linia 2U jest linią uruchamianą wyłącznie w okresach kiedy nie funkcjonują linie szkolne organizowane przez gminę Kobylnica. W związku z zaistniałą sytuacją nie było potrzeby jej uruchamiania. Również linie 10U, 14U i 15U są powiązane z przewozami szkolnymi.

Tabl.7. Liczba przewiezionych pasażerów za 9 miesięcy 2020 roku.

Nr linii	Trasa	Liczba przewiezionych pasażerów w 2020 roku na liniach wg miesięcy									ROK suma
		styczeń	luty	marzec	kwiecień	maj	czerwiec	lipiec	sierpień	wrzesień	
1U	Kobylnica - Dobrzęcino - Wrząca - Ściegnica - Gać - Sycewice - Kobylnica	4 753	5 687	3 550	1 296	1 386	1 058	2 496	2 430	6 590	29 246
2U	Kobylnica - Zagórki - Barcino	48	0	0	0	0	0	26	17	0	91
3U	Włynkówko - Bydolino - Rowy	3 857	5 490	3 022	879	1 262	4 686	4 406	5 685	7 027	36 314
4U	Siemianice - Karzycino - Rowy	221	175	96	0	0	227	2 363	4 487	0	7 569
5U	Bierkowo - Gałęzinowo - Peplino - Ustka	2 165	3 127	1 707	554	723	1 294	1 623	1 524	3 155	15 872
6U	Ustka - Rowy	753	725	403	15	0	490	4 559	4 351	1 039	12 335
7U	Siemianice - Gąbino - Kluki	2 603	2 722	1 701	870	57	67	176	0	0	8 196
8U	Siemianice - Żoruchowo - Żelazo - Smołdzino	1 149	1 673	1 048	641	670	751	701	832	1 792	9 257
9U	Siemianice - Jezierzycy - Rogawica	8 675	9 052	5 838	2 622	3 984	5 419	6 333	6 129	8 460	56 512
10U	Redzikowo - Potęgowo - Łupawa - Redzikowo	429	454	290	0	0	0	145	114	300	1 732
11U	Głobino - Dębica Kaszubska	15 388	16 508	9 210	3 968	6 266	9 068	10 953	11 655	17 573	100 589
12U	Głobino - Warblewo - Łabiszewo - Maleniec	3 867	4 865	2 851	1 153	1 599	2 220	2 626	2 549	5 090	26 820
13U	Redzikowo - Damnica - Główczyce - Dargoleza - Cecenowo	5 071	5 936	3 432	1 082	1 540	3 128	2 566	2 259	5 581	30 595
14U	Siemianice - Rogawica - Wiatrowo - Grapice	370	853	384	86	0	0	0	0	549	2 242
15U	Siemianice - Damnica - Łbień	320	410	200	0	0	0	0	0	0	930
16U	Siemianice - Główczyce (Izbica, Rzuszcze, Wykosowo) p/Żelkowo	13 430	16 135	9 601	2 499	4 182	6 893	7 681	7 547	14 402	82 370
17U	Redzikowo - Główczyce p/Damnicę	13 548	15 964	9 282	2 235	3 700	5 641	7 405	7 182	13 412	78 369
18U	Głobino - Dębica Kaszubska - Starnice - Maleniec									617	
19U	Głobino - Dębica Kaszubska - Gałęzów									4 043	
21U	Redzikowo - Łupawa - Potęgowo									4 499	
Suma		76 647	89 776	52 615	17 900	25 369	40 942	54 059	56 761	94 129	508 198

Tabl.8. Liczba przewiezionych pasażerów za 9 miesięcy 2020 roku.

Nr linii	Trasa	Liczba przewiezionych pasażerów w 2020 roku na liniach wg miesięcy												ROK suma
		styczeń	luty	marzec	kwiecień	maj	czerwiec	lipiec	sierpień	wrzesień	paźdz.	list.	grudzień	
1U	Kobylnica - Dobrzęcino - Wrząca - Ściegnica - Gać - Sycewice - Kobylnica	4 753	5 687	3 550	1 296	1 386	1 058	2 496	2 430	6 590	5 631	2 534	2 643	40 054
2U	Kobylnica - Zagórki - Barcino	48	0	0	0	0	0	26	17	0	0	0	0	91
3U	Włynkówko - Bydlino - Rowy	3 857	5 490	3 022	879	1 262	4 686	4 406	5 685	7 027	4 321	2 212	2 640	45 487
4U	Siemianice - Karzcin - Rowy	221	175	96	0	0	227	2 363	4 487	0	0	0		7 569
5U	Bierkowo - Gałęzinowo - Peplino - Ustka	2 165	3 127	1 707	554	723	1 294	1 623	1 524	3 155	2 355	762	1 019	20 008
6U	Ustka - Rowy	753	725	403	15	0	490	4 559	4 351	1 039	578	276	372	13 561
7U	Siemianice - Gąbino - Kluki	2 603	2 722	1 701	870	57	67	176	0	0	0	0	0	8 196
8U	Siemianice - Żoruchowo - Żelazo - Smółdzino	1 149	1 673	1 048	641	670	751	701	832	1 792	1 552	731	736	12 276
9U	Siemianice - Jezierzycy - Rogawica	8 675	9 052	5 838	2 622	3 984	5 419	6 333	6 129	8 460	7 316	5 528	5 790	75 146
10U	Redzikowo - Potęgowo - Łupawa - Redzikowo	429	454	290	0	0	0	145	114	300	257	151	191	2 331
11U	Głobino - Dębica Kaszubska	15 388	16 508	9 210	3 968	6 266	9 068	10 953	11 655	17 573	13 204	8 004	9 061	130 858
12U	Głobino - Warblewko - Łabiszewo - Maleniec	3 867	4 865	2 851	1 153	1 599	2 220	2 626	2 549	5 090	4 136	2 159	2 191	35 306
13U	Redzikowo - Damnica - Głównicy - Dargoleza - Cecenowo	5 071	5 936	3 432	1 082	1 540	3 128	2 566	2 259	5 581	4 504	1 913	2 415	39 427
14U	Siemianice - Rogawica - Wiatrowo - Grapice	370	853	384	86	0	0	0	0	549	363	33	0	2 638
15U	Siemianice - Damnica - Łbień	320	410	200	0	0	0	0	0	0	0	0	0	930
16U	Siemianice - Głównicy (Izbica, Rzuszcze, Wykosowo) p/Żelkowo	13 430	16 135	9 601	2 499	4 182	6 893	7 681	7 547	14 402	11 918	6 489	7 645	108 422
17U	Redzikowo - Głównicy p/Damnicę	13 548	15 964	9 282	2 235	3 700	5 641	7 405	7 182	13 412	11 115	6 523	7 323	103 330
18U	Głobino - Dębica Kaszubska - Starnice - Maleniec									617	539	189	146	1 491
19U	Głobino - Dębica Kaszubska - Gałęzów									4 043	2 929	1 219	1 416	9 607
21U	Redzikowo - Łupawa - Potęgowo									4 499	2 627	1 259	1 701	10 086
Suma		76 647	89 776	52 615	17 900	25 369	40 942	54 059	56 761	94 129	73 345	39 982	45 289	666 814



Wykr.1. Liczba przewiezionych pasażerów wg miesięcy 2020 roku.

Spadek liczby pasażerów był bardzo widoczny, przede wszystkim ubytek dotyczył młodzieży szkolnej. W lutym, kiedy był to pierwszy pełny miesiąc szkolny z linii użyteczności publicznej skorzystało blisko 90 tys. pasażerów. Zmniejszenie liczby przewiezionych pasażerów względem lutego wyniosło odpowiednio w marcu 41,3%, w kwietniu 80,06%, w maju 71,74% i w czerwcu 54,39%. Można oszacować, że w wyniku obostrzeń nie przewieziliśmy w tym czasie blisko 170 tys. pasażerów.

Okres wakacyjny to czas kiedy zawieszona jest realizacja kursów szkolnych, a pojawiają się połączenia wakacyjne. W tym czasie więcej pasażerów przemieszcza się w pasie nadmorskim i wzmocniane są linie użyteczności publicznej na trasach Słupsk – Rowy czy Ustka – Rowy.

W lipcu i sierpniu została przewieziona podobna liczba pasażerów. W tych dwóch miesiącach w sumie linie użyteczności publicznej przewiozły 110 820 pasażerów.

Wrzesień 2020 był wielką niewiadomą. Mimo panującej sytuacji przygotowany został do uruchomienia pełen rozkład szkolny. We wrześniu pojawiły się też w systemie 3 dodatkowe linie, które zostały uruchomione w ramach dodatkowego naboru. Porównując liczbę przewiezionych pasażerów z lutego 2020 do września 2020 jest ona bardzo podobna. Był to dobry prognostyk w zakresie zakończenia roku i powolnego odbudowywania transportu zbiorowego. Niestety już na w połowie października wprowadzenie czerwonych stref i zamknięcie szkół średnich ponownie negatywnie wpłynęło na transport zbiorowy.

Zmniejszenie liczby przewożonych pasażerów w październiku względem września wyniosło 22% i nie wpłynęło znacząco na deficyt ze względu na zakupy biletów miesięcznych. Katastrofa wydażyła się w kolejnych dwóch miesiącach. W listopadzie linie powiatowe przewiozły o 57,5% pasażerów mniej niż we wrześniu, w grudniu prawie o 52%. W tych miesiącach zostały zanotowane najwyższe deficyty.

Konsekwencje będą się utrzymywać tak długo jak długo będą zamknięte szkoły średnie.

3.2. Szczegółowe dane dotyczące poszczególnych miesięcy i linii w 2019 i w 2020 roku

Wyliczenie rzeczywistej kwoty deficytu dla każdej linii w podziale na miesiące - wrzesień 2019

Numer linii	Relacja	Praca eksploatacyjna	Wpływy z biletów	Doatacja z Urz.Marsz.	Inne przychody	Koszt przewozów	Kwota deficytu [4+5+6-7]	Wkład własny organizatora
1	2	3	4	5	6	7	8	9
1U	Bolesławice – Reblinko – Zębowo – Gać – Zębowo - Reblino – Runowo Sławieńskie – Słonowice – Słonowiczki – Wrząca – Ściegnica - Bzowo - Kczewo – Słonowice – Runowo Sławieńskie – Reblino – Reblinko - Bolesławice - Kobylnica centrum	2912	6273,74	2912,49	29,12	13784,73	-4569,38	1 657,38
2U	Bolesławice – Reblinko – Zębowo – Gać – Zębowo – Sycewice – Reblinko - Bolesławice - Kobylnica centrum	896	2136,67	1624,49	8,96	4754,11	-983,99	87,99
3U	Włynkówko - Bydlino - Machowino – Redwanki – Machowinko – Objazda – Bałamątek - Dębina - Rowy	6760	26090,24	6233,44	67,6	39533,29	-7142,01	382,01
5U	Ustka - Przewłoka - Zapadłe - Wytowno - Machowinko - Objazda – Bałamątek - Dębina - Rowy	2100	5193,4	311,17	21	8222,55	-2696,98	596,98
6U	Siemianice – Swochowo – Lubuczewo - Karzcino – Gąbino – Żabiniec – Czysta - Wysoka - Gardna Mała - Gardna Wielka - Smołdzino – Żelazo wybrane kursy: Smołdziński Las - Łokciowe – Kluki	7560	16133,85	5167,48	75,6	29835,87	-8458,95	898,95
7U	Siemianice – Swochowo - Lubuczewo - Wrzeście - Wiklino - Żoruchowo – Żelkowo – Witkowo - Wierzchocino – Żelazo - Smołdzino	2128	4650,67	1070,84	21,28	8618,07	-2875,28	747,28
8U	Kobylnica (Auchan) - Siemianice - Jezierzycze – Bukówka/Grąsino – wybrane kursy: Rogawica – Kukowo	10810	38512,26	12695,34	108,1	63750,31	-12434,6	1 624,60
9U	Bierkowo - Bruskowo Wlk. - Wielichowo - Gałęzinowo - Charnowo - Pęplino	2240	5507,76	1955,57	22,4	10106,03	-2620,29	380,29
10U	Rzechcino – Głuszynko - Potęgowo – Darżyno – Grąbkowo - Łupawa – Malczkowo – Malczkówko – Nowa Dąbrowa – Domaradz - Mianowice – Sąborze - Redzikowo	1120	4329,6	3434,62	11,2	4179,66	3595,76	
11U	Redzikowo - Sąborze - Mianowice - Domaradz – Nowa Dąbrowa – Wieliszewo – Malczkówko - Malczkowo - Łupawa – Grąbkowo - Dąbrówno	462	836,24	448,15	4,62	1896,27	-607,26	145,26
12U	Głobino – Skarszów Górny - Dębica Kaszubska - Niemczewo - Motarzyno - Kotowo – Motarzyno - Budowo – Niepogłędzie - Gałęzów	1092	3041,52	1714,06	10,92	3846,49	920,01	
13U	Głobino - Dębica Kaszubska – Starniczki - Stranice – Starniczki – Niemczewo - Motarzyno - Budowo - Jawory	1008	4290,24	2850,33	10,08	3684,61	3466,04	
14U	Kobylnica (Auchan) - Głobino – Dębica Kaszubska	5954	25170,2	5252,86	59,54	38051,24	-7568,64	1 614,64
15U	Słupsk - Redzikowo - Mianowice - Zagórzycza - Damnica - Damno - Łojewo - Świtawy - Wielka Wieś - Klęcino - Głowczyce - Warblino - Szczyrkowice - Stowięcino - Podole Wlk. - Dargoleza - Pobłocie - Cecenowo	11856	28232,73	11072,33	118,56	54008,69	-14585,07	2 729,07
16U	Słupsk - Żoruchowo - Żelkowo - Rumsko - Głowczyce	11520	46147	9717		61964	-6100	610,00
17U	Strzyżyno - Łebień - Stara Dąbrowa - Mianowice - Damnica - Święcichowo - Bięcino - Rogawica - Jezierzycze - Siemianice - Słupsk	1176	874,77	225,09	11,76	4306	-3194,38	2 018,38
	SUMA linii deficytowych	66 374,00	205 759,53	58 686,25	548,54	338 831,16	-73 836,83	13 492,83

Wyliczenie rzeczywistej kwoty deficytu dla każdej linii w podziale na miesiące - październik 2019

Numer linii	Relacja	Praca eksploatacyjna	Wpływy z biletów	Doatacja z Urz.Marsz.	Inne przychody	Koszt przewozów	Kwota deficytu [4+5+6-7]	Wkład własny organizatora
1	2	3	4	5	6	7	8	9
1U	Bolesławice – Reblinko – Zębowo – Gać – Zębowo – Reblino – Runowo Sławieńskie – Słonowice – Słonowiczki – Wrząca – Ściegnica - Bzowo - Kczewo – Słonowice – Runowo Sławieńskie – Reblino – Reblinko - Bolesławice - Kobylnica centrum	4784	9961,43	2720,73		18330,5	-5 648,34	864,34
2U	Bolesławice – Reblinko – Zębowo – Gać – Zębowo – Sycevice – Reblinko - Bolesławice - Kobylnica centrum	1472	3396,35	2451,62		7650,69	-1 802,72	330,72
3U	Włynkówko - Bydlino - Machowino – Redwanki – Machowinko – Objazda – Bałamątek - Dębina - Rowy	10816	29581,75	9200,8		46924,23	-8 141,68	814,16
5U	Ustka - Przewłoka - Zapadłe - Wytowno - Machowinko - Objazda – Bałamątek - Dębina - Rowy	3450	5048,33	501,62		11884,28	-6 334,32	2 884,32
6U	Siemianice – Swochowo – Lubuczewo - Karzino – Gąbino – Żabiniec – Czysta - Wysoka - Gardna Mała - Gardna Wielka - Smołdzino – Żelazo wybrane kursy: Smołdziński Las - Łokciowe – Kluki	12264	24501,3	7625,34		47913,36	-15 786,72	3 522,72
7U	Siemianice – Swochowo - Lubuczewo - Wrzeście - Wiklino - Żoruchowo – Żelkowo – Witkowo - Wierzchocino – Żelazo - Smołdzino	3444	7334,36	1843,18		14395,51	-5 217,97	1 773,97
8U	Kobylnica (Auchan) - Siemianice - Jezierzycze – Bukówka/Grąsino – wybrane kursy: Rogawica – Kukowo	17204	50714,44	11064,59		82795,13	-21 016,10	3 812,10
9U	Bierkowo - Bruszkowo Wlk. - Wielichowo - Gałęzinowo - Charnowo - Pęplino	3680	9675,59	3125,61		16608,22	-3 807,02	380,70
10U	Rzeczycino – Głuszynko - Potęgowo – Darżyno – Grąbkowo - Łupawa – Malczkowo – Malczkówko – Nowa Dąbrowa – Domaradz - Mianowice – Sąborze	1840	4738,37	4693,88		7144,42	2 287,83	
11U	Malczkówko - Malczkowo - Łupawa – Grąbkowo - Dąbrówno	759	1189,76	553,32		2537,59	-794,50	79,45
12U	Głobino – Skarszów Górny - Dębica Kaszubska - Niemczewo - Motarzyno - Kotowo – Motarzyno - Budowo – Niepogłędzie - Gałęzów	1794	5156,31	1943,29		6135,56	964,04	
13U	Głobino - Dębica Kaszubska – Starniczki - Stranice – Starniczki – Niemczewo - Motarzyno - Budowo - Jawory	1656	6229,7	3050,84		7177,85	2 102,69	
14U	Kobylnica (Auchan) - Głobino – Dębica Kaszubska	9490	38902,37	8728,92		58210,11	-10 578,82	1 088,82
15U	Słupsk - Redzikowo - Mianowice - Zagórzycza - Damnica - Damno - Łojewo - Świtały - Wielka Wieś - Klęcino - Głównicyce - Warblino - Szczypkownicy - Stowięcino - Podole Wlk. - Dargoleza - Pobłocie - Cecenowo	19266	43078,65	17590,08		82256,5	-21 587,77	2 321,77
16U	Słupsk - Żoruchowo - Żelkowo - Rumsko - Głównicyce	19440	61704	26227		98706	-10 775,00	1 077,50
17U	Strzyżyno - Łebień - Stara Dąbrowa - Mianowice - Damnica - Świącichowo - Bięcino - Rogawica - Jezierzycze - Siemianice - Słupsk	1932	4144,57	648,71		7371,8	-2 578,52	646,52
	SUMA linii deficytowych	108 001,00	289 232,90	92 281,52		495 583,92	-114 069,48	19 597,09

Wycalczenie rzeczywistej kwoty deficytu dla kaźdej linii w podziale na miesice - listopad 2019

Numer linii	Relacja	Praca eksploatacyjna	Wpływy z biletów	Doatacja z Urz.Marsz.	Inne przychody	Koszt przewozów	Kwota deficytu [4+5+6-7]	Wkład własny organizatora
1	2	3	4	5	6	7	8	9
1U	Bolesławice – Reblinko – Zębowa – Gać – Zębowa - Reblino – Runowo Sławieńskie – Słonowice – Słonowiczki – Wrząca – Ściegnica - Bzowo - Kczewo – Słonowice – Runowo Sławieńskie – Reblino – Reblinko - Bolesławice - Kobylnica centrum	3952	8411,66	2389,27		17192,38	-6391,45	2439,45
2U	Bolesławice – Reblinko – Zębowa – Gać – Zębowa – Sycewice – Reblinko - Bolesławice - Kobylnica centrum	1216	3070,38	2295,12		6343,9	-978,4	97,84
3U	Włynkówko - Bydlino - Machowino – Redwanki – Machowinko – Objazda – Bałamątek - Dębina - Rowy	9620	27002,91	9373,21		45286,63	-8910,51	891,05
5U	Ustka - Przewłoka - Zapadłe - Wytowno - Machowinko - Objazda – Bałamątek - Dębina - Rowy	2850	3999,48	787,6		10672,23	-5885,15	3035,15
6U	Siemianice – Swochowo – Lubuczewo - Karzcinno – Gąbino – Żabiniec – Czysta - Wysoka - Gardna Mała - Gardna Wielka - Smołdzino – Żelazo wybrane kursy: Smołdziński Las - Łokciowe – Kluki	10416	22352,55	7638,11		42892,84	-12902,18	2486,18
7U	Siemianice – Swochowo - Lubuczewo - Wrzeście - Wiklino - Żoruchowo – Żelkowo – Witkowo - Wierzchocino – Żelazo - Smołdzino	2940	6270,29	1842,32		12072,27	-3959,66	1019,66
8U	Kobylnica (Auchan) - Siemianice - Jezierzycze – Bukówka/Grąsino – wybrane kursy: Rogawica – Kukowo	15410	45304,41	9582,99		76122,85	-21235,45	5825,45
9U	Bierkowo - Bruszkowo Wlk. - Wielichowo - Gałęzinowo - Charnowo - Pęplino	3040	7501,43	2779,69		13595,85	-3314,73	331,47
10U	Rzechcino – Głuszynko - Potęgowo – Darżyno – Grąbkowo - Łupawa – Malczkowo – Malczkówko – Nowa Dąbrowa – Domaradz - Mianowice – Sąborze	1520	7145,06	5704,75		6252,46	6597,35	
11U	Malczkówko - Malczkowo - Łupawa – Grąbkowo - Dąbrówno	627	922,38	391,05		2422,59	-1109,16	482,16
12U	Głobino – Skarszów Górny - Dębica Kaszubska - Niemczewo - Motarzyno - Kotowo – Motarzyno - Budowo – Niepogłędzie - Gałęzów	1482	3226,55	2017,12		5232,16	11,51	
13U	Głobino - Dębica Kaszubska – Starniczki - Stranice – Starniczki – Niemczewo - Motarzyno - Budowo - Jawory	1368	4542,18	3139,85		6661,47	1020,56	
14U	Kobylnica (Auchan) - Głobino – Dębica Kaszubska	8476	32528,48	8302,78		51886,83	-11055,57	2579,57
15U	Słupsk - Redzikowo - Mianowice - Zagórzycza - Damnica - Damno - Łojewo - Świtały - Wielka Wieś - Klęcino - Głowczyce - Warblino - Szczypkowice - Stowięcino - Podole Wlk. - Dargoleza - Pobłocie - Cecenowo	16302	37385,69	16559,15		72037,75	-18092,91	1790,91
16U	Słupsk - Żoruchowo - Żelkowo - Rumsko - Głowczyce	21209	71872	30244		114548	-12432	1243,2
17U	Strzyżyno - Łebień - Stara Dąbrowa - Mianowice - Damnica - Święcichowo - Bięcino - Rogawica - Jezierzycze - Siemianice - Słupsk	1596	3865,3	737,19		5937,02	-1334,53	133,45
	SUMA linii deficytowych	97 654,00	270 486,96	92 922,48		471 011,14	-107 601,70	22 355,54

Wyliczenie rzeczywistej kwoty deficytu dla każdej linii w podziale na miesiące - grudzień 2019

Numer linii	Realcja	Praca eksploatacyjna	Wpływy z biletów	Doatacja z Urz.Marsz.	Inne przychody	Koszt przewozów	Kwota deficytu [4+5+6-7]	Wkład własny organizatora
1	2	3	4	5	6	7	8	9
1U	Bolesławice – Reblinko – Zębowo – Gać – Zębowo - Reblino – Runowo Sławieńskie – Słonowice – Słonowiczki – Wrząca - Ściegnica - Bzowo - Kczewo – Słonowice – Runowo Sławieńskie – Reblino – Reblinko - Bolesławice - Kobylnica centrum	4160	9043,18	2316,07		19045,64	-7 686,39	3 526,39
2U	Bolesławice – Reblinko – Zębowo – Gać – Zębowo – Sycewice – Reblinko - Bolesławice - Kobylnica centrum	1120	3212,33	2311,73		6790,47	-1 266,41	146,41
3U	Włynkówko - Bydlino - Machowino – Redwanki – Machowinko – Objazda – Bałamątek - Dębina - Rowy	9724	25137,36	8872,2		45534,79	-11 525,23	1 801,23
5U	Ustka - Przewłoka - Zapadłe - Wytowno - Machowinko - Objazda – Bałamątek - Dębina - Rowy	3000	4192,07	418,21		11195,14	-6 584,86	3 584,86
6U	Siemianice – Swochowo – Lubuczewo - Karzino – Gąbino – Żabiniec – Czysta - Wysoka - Gardna Wielka - Gardna Wielka - Smołdzino – Żelazo wybrane kursy: Smołdziński Las - Łokciowe – Kluki	9492	20544,64	7177,88		41361,23	-13 638,70	4 146,70
7U	Siemianice – Swochowo - Lubuczewo - Wrzeście - Wiklino - Żoruchowo – Żelkowo – Witkowo - Wierzchocino – Żelazo - Smołdzino	2604	5997,58	1686,89		11635,93	-3 951,46	1 347,46
8U	Kobylnica (Auchan) - Siemianice - Jezierzycy – Bukówka/Grąsino – wybrane kursy: Rogawica – Kukowo	15640	46686,28	9752,83		78659,18	-22 220,07	6 739,46
9U	Bierkowo - Bruskowo Wlk. - Wielichowo - Gałęzinowo - Charnowo - Pęplino	3000	6641,06	2431,78		13206,47	-4 133,63	1 133,63
10U	Rzechcino – Głuszynko - Potęgowo – Darżyno – Grąbkowo - Łupawa – Malczkowo – Malczkówko – Nowa Dąbrowa – Domaradz - Mianowice – Sąborze Redzikowo	1400	6592,76	5246,25		6687,49	5 151,52	
11U	Redzikowo - Sąborze - Mianowice - Domaradz – Nowa Dąbrowa – Wieliszewo – Malczkówko - Malczkowo - Łupawa – Grąbkowo - Dąbrówno	660	996,3	373,6		2383,68	-1 013,78	353,78
12U	Głobino – Skarszów Górny - Dębica Kaszubska - Niemczewo - Motarzyno - Kotowo – Motarzyno - Budowo – Niepogłędzie - Gałęzów	1365	3680,38	2396,33		5745,62	331,08	
13U	Głobino - Dębica Kaszubska – Starniczki - Stranice – Starniczki – Niemczewo - Motarzyno - Budowo - Jawory	1260	5553,01	3707,46		7141,19	2 119,28	
14U	Kobylnica (Auchan) - Głobino – Dębica Kaszubska	8554	30133,66	7327,27		50193,54	-12 732,61	4 178,61
15U	Słupsk - Redzikowo - Mianowice - Zagórzycza - Damnica - Damno - Łojewo - Świtały - Wielka Wieś - Klęcino - Głównicyce - Warblino - Szczypkowice - Stowięcino - Podole Wlk. - Dargoleza - Pobłocie - Cecenowo	16302	36323,48	16096,32		74112,19	-21 692,39	5 390,39
16U	Słupsk - Żoruchowo - Żelkowo - Rumsko - Głównicyce	21162	67169	28551		107958	-12 238,00	1 223,80
17U	Strzyżyno - Łebień - Stara Dąbrowa - Mianowice - Damnica - Święcichowo - Bięcino - Rogawica - Jezierzycy - Siemianice - Słupsk	1680	3759,22	603,45		6380,88	-2 018,22	338,21
	SUMA linii deficytowych	97 098,00	259 836,16	87 919,23		468 457,14	-120 701,75	33 910,93

Wyliczenie rzeczywistej kwoty deficytu dla każdej linii w podziale na miesiące - styczeń 2020 - Powiat Słupski

Numer linii	Realcja	Praca eksploatacyjna	Wpływ z biletów	Dotacja z Urz.Marsz.	Inne przychody	Koszt przewozów	Kwota deficytu [4+5+6-7]	Deficyt - wkład własny organizatora	Rozsądny zysk Operatora - wkład organizatora
1	2	3	4	5	6	7	8	9	10
1U	Kobylnica - Dobrzęcino - Wrząca - Ściegnica - Gać - Sycevice - Kobylnica	11 843,50	37 425,46	17 173,08	0	52 585,14	0,00	0,00	0,00
2U	Kobylnica - Zagórki - Barcino	960,00	259,20	0,00	0	4 579,20	4 320,00	3 360,00	91,58
3U	Włynkówko - Bydlino - Rowy	10 306,00	26 486,42	7 420,32	0	42 151,54	8 244,80	824,48	843,03
4U	Siemianice - Karzcin - Rowy	524,00	1 270,50	131,25	0	1 916,25	514,50	51,45	38,33
5U	Bierkowo - Gałęzinowo - Pęplino - Ustka	5 439,50	7 887,28	1 686,25	0	22 084,37	12 510,85	7 071,35	441,69
6U	Ustka - Rowy	3 595,20	4 637,81	287,62	0	15 171,74	10 246,32	6 651,12	303,43
7U	Siemianice - Gąbino - Kluki	9 200,00	19 780,00	5 152,00	0	40 204,00	15 272,00	6 072,00	804,08
8U	Siemianice - Żoruchowow - Żelazo - Smółdzino	3 234,00	7 211,82	1 843,38	0	13 615,14	4 559,94	1 325,94	272,30
9U	Siemianice - Jezierzycy - Rogawica	8 882,00	26 024,26	4 441,00	0	45 742,30	15 277,04	6 395,04	914,85
10U	Redzikowo - Potęgowo - Łupawa - Redzikowo	2 507,40	2 657,84	576,70	0	10 556,15	7 321,61	4 814,21	211,12
11U	Głobino - Dębica Kaszubska - Krzynia/Starnice	6 260,00	21 659,60	2 817,00	0	38 561,60	14 085,00	7 825,00	771,23
12U	Głobino - Warblewko - Łabiszewo - Maleniec	6 580,00	24 411,80	7 764,00	0	27 636,00	0,00	0,00	0,00
13U	Redzikowo - Damnica - Główny - Dargoleza - Cecenowo	15 088,70	36 967,32	10 260,32	0	65 635,85	18 408,21	3 319,51	1 312,72
14U	Siemianice - Rogawica - Wiatrowo - Grapice	800,80	3 003,00	1 537,54	0	4 516,51	0,00	0,00	0,00
15U	Siemianice - Damnica - Lebień	2 146,20	6 502,99	5 408,42	0	12 319,19	407,78	40,78	246,38
16U	Siemianice - Główny (Izbica, Rzuszcze, Wykosowo) p/Żelkovo	20 552,00	75 235,00	31 864,00	0	128 482,00	21 383,00	2 138,30	2 490,00
17U	Redzikowo - Główny p/Damnicę	16 804,00	79 398,00	21 384,00	0	101 782,00	1 000,00	100,00	2 036,00
		124 723,30	380 818,30	119 746,88	0,00	627 538,98	133 551,05	49 989,18	10 776,74

Wyliczenie rzeczywistej kwoty deficytu dla każdej linii w podziale na miesiące - luty 2020 - Powiat Słupski

Numer linii	Realcja	Praca eksploatacyjna	Wpływ z biletów	Dotacja z Urz.Marsz.	Inne przychody	Koszt przewozów	Kwota deficytu [4+5+6-7]	Deficyt - wkład własny organizatora	Rozsądny zysk Operatora - wkład organizatora
1	2	3	4	5	6	7	8	9	10
1U	Kobylnica - Dobrzęcino - Wrząca - Ściegnica - Gać - Sycevice - Kobylnica	12 597,50	37 036,65	19 904,05	0	60 216,05	3 275,35	327,54	1 204,32
2U	Kobylnica - Zagórki - Barcino	0,00	0,00	0,00	0	0,00	0,00	0,00	0,00
3U	Włynkówko - Bydlino - Rowy	9 484,00	28 452,00	9 104,64	0	44 669,64	7 113,00	711,30	893,39
4U	Siemianice - Karzcin - Rowy	500,00	1 345,00	75,00	0	1 605,00	185,00	18,50	32,10
5U	Bierkowo - Gałęzinowo - Pęplino - Ustka	5 920,00	9 176,00	3 196,80	0	21 904,00	9 531,20	3 611,20	438,08
6U	Ustka - Rowy	3 424,00	4 827,84	273,92	0	13 113,92	8 012,16	4 588,16	262,28
7U	Siemianice - Gąbino - Kluki	9 450,00	18 616,50	6 237,00	0	40 446,00	15 592,50	6 142,50	808,92
8U	Siemianice - Żoruchowow - Żelazo - Smółdzino	4 080,00	8 119,20	2 611,20	0	16 768,80	6 038,40	1 958,40	335,38
9U	Siemianice - Jezierzycy - Rogawica	8 658,00	24 415,56	5 281,38	0	43 896,06	14 199,12	5 541,12	877,92
10U	Redzikowo - Potęgowo - Łupawa - Redzikowo	2 388,00	2 937,24	716,40	0	9 241,56	5 587,92	3 199,92	184,83
11U	Głobino - Dębica Kaszubska - Krzynia/Starnice	6 020,00	22 093,40	5 658,80	0	36 902,60	9 150,40	3 130,40	738,05
12U	Głobino - Warblewko - Łabiszewo - Maleniec	7 300,00	25 039,00	9 417,00	0	29 784,00	0,00	0,00	0,00
13U	Redzikowo - Damnica - Główny - Dargoleza - Cecenowo	16 196,00	36 926,88	13 928,56	0	69 318,88	18 463,44	2 267,44	1 386,38
14U	Siemianice - Rogawica - Wiatrowo - Grapice	1 456,00	4 935,84	2 300,48	0	7 745,92	509,60	50,96	154,92
15U	Siemianice - Damnica - Lebień	2 044,00	4 946,48	3 495,24	0	9 095,80	654,08	65,41	181,92
16U	Siemianice - Główny (Izbica, Rzuszcze, Wykosowo) p/Żelkovo	21 310,00	80 796,45	29 670,52	0	125 397,07	14 930,10	1 493,01	2 427,94
17U	Redzikowo - Główny p/Damnicę	18 483,00	83 506,40	20 190,19	0	105 291,95	1 595,36	159,54	2 105,85
		129 310,50	393 170,44	132 061,18	0,00	635 397,25	114 837,63	33 265,40	12 032,28

Wyczenie rzeczywistej kwoty deficytu dla każdej linii w podziale na miesiące - marzec 2020 - Powiat Słupski

Numer linii	Realcja	Praca eksploatacyjna	Wpływy z biletów	Dotacja z Urz.Marsz.	Inne przychody	Koszt przewozów	Kwota deficytu [4+5+6-7]	Deficyt - wkład własny organizatora	Rozsądny zysk Operatora - wkład organizatora
1	2	3	4	5	6	7	8	9	10
1U	Kobylnica - Dobrzęcino - Wrząca - Ściegnica - Gać - Sycewice - Kobylnica	10 447,30	31 968,74	18 491,72	0,00	48 684,42	0,00	0,00	0,00
2U	Kobylnica - Zagórki - Barcino	0,00	0,00	0,00	0,00	0,00	0,00	0,00	0,00
3U	Włynkówko - Bydlino - Rowy	8 509,00	21 187,41	8 509,00	0,00	35 737,80	6 041,39	604,14	714,76
4U	Siemianice - Karzcino - Rowy	375,00	551,25	67,50	0,00	1 413,75	795,00	420,00	28,28
5U	Bierkowo - Gałęzinowo - Peplino - Ustka	4 591,00	6 519,22	2 754,60	0,00	20 797,23	11 523,41	6 932,41	415,94
6U	Ustka - Rowy	3 391,20	2 712,96	67,82	0,00	15 463,87	12 683,09	9 291,89	309,28
7U	Siemianice - Gąbino - Kluki	8 151,00	15 658,41	5 787,21	0,00	39 695,37	18 339,75	10 188,75	793,91
8U	Siemianice - Żoruchowo - Żelazo - Smółdzino	3 115,00	6 448,05	1 900,15	0,00	14 110,95	5 762,75	2 647,75	282,22
9U	Siemianice - Jezierzycze - Rogawica	8 106,00	19 373,34	4 539,36	0,00	42 151,20	18 238,50	10 132,50	843,02
10U	Redzikowo - Potęgowo - Łupawa - Redzikowo	1 791,00	2 113,38	823,86	0,00	7 253,55	4 316,31	2 525,31	145,07
11U	Głobino - Dębica Kaszubska - Krzysia/Starnice	5 940,00	15 147,00	4 811,40	0,00	33 917,40	13 959,00	8 019,00	678,35
12U	Głobino - Warblewko - Łabiszewo - Maleniec	6 165,00	21 269,25	8 754,30	0,00	26 447,85	0,00	0,00	0,00
13U	Redzikowo - Damnica - Główczyce - Dargoleza - Cecenowo	12 717,30	29 885,66	12 717,30	0,00	66 511,48	23 908,52	11 191,22	1 330,23
14U	Siemianice - Rogawica - Wiatrowo - Grapice	1 601,60	3 651,65	2 130,13	0,00	6 262,26	480,48	48,05	125,25
15U	Siemianice - Damnica - Łebień	1 533,00	4 430,37	735,84	0,00	8 462,16	3 295,95	1 762,95	169,24
16U	Siemianice - Główczyce (Izbica, Rzuszcze, Wykosowo) p/Żelkowo	17 936,00	70 779,01	28 157,12	0,00	90 372,88	0,00	0,00	0,00
17U	Redzikowo - Główczyce p/Damnicę	16 274,00	48 081,10	17 072,42	0,00	81 998,67	16 845,15	1 684,52	1 639,97
		110 643,40	299 776,80	117 319,73	0,00	539 280,84	136 189,30	65 448,49	7 475,52

Wyczenie rzeczywistej kwoty deficytu dla każdej linii w podziale na miesiące - kwiecień 2020

Numer linii	Realcja	Praca eksploatacyjna	Wpływy z biletów	Dotacja z Urz.Marsz.	Inne przychody	Koszt przewozów	Kwota deficytu [4+5+6-7]	Deficyt - wkład własny organizatora	Rozsądny zysk Operatora - wkład organizatora
1	2	3	4	5	6	7	8	9	10
1U	Kobylnica - Dobrzęcino - Wrząca - Ściegnica - Gać - Sycewice - Kobylnica	5 361,60	15 280,56	8 364,10	0	26 218,22	2 573,56	257,36	524,36
2U	Kobylnica - Zagórki - Barcino	0,00	0,00	0,00	0	0,00	0,00	0,00	0,00
3U	Włynkówko - Bydlino - Rowy	4 067,00	5 368,44	244,02	0	19 846,96	14 234,50	2 033,50	396,94
4U	Siemianice - Karzcino - Rowy	0,00	0,00	0,00	0	0,00	0,00	0,00	0,00
5U	Bierkowo - Gałęzinowo - Peplino - Ustka	2 190,50	1 577,16	43,81	0	9 616,30	7 995,33	1 423,83	192,33
6U	Ustka - Rowy	352,80	91,73	0,00	0	3 041,14	2 949,41	1 891,01	60,82
7U	Siemianice - Gąbino - Kluki	4 305,00	6 199,20	215,25	0	23 634,45	17 220,00	4 305,00	472,69
8U	Siemianice - Żoruchowo - Żelazo - Smółdzino	1 785,00	3 677,10	160,65	0	12 655,65	8 817,90	3 462,90	253,11
9U	Siemianice - Jezierzycze - Rogawica	5 650,00	9 718,00	395,50	5250,33	36 725,00	21 361,17	4 411,17	734,50
10U	Redzikowo - Potęgowo - Łupawa - Redzikowo	0,00	0,00	0,00	0	0,00	0,00	0,00	0,00
11U	Głobino - Dębica Kaszubska - Krzysia/Starnice	4 600,00	6 440,00	276,00	6298,41	28 060,00	15 045,59	1 504,56	561,20
12U	Głobino - Warblewko - Łabiszewo - Maleniec	3 717,00	8 028,72	854,91	6298,41	19 811,61	4 629,57	462,96	396,23
13U	Redzikowo - Damnica - Główczyce - Dargoleza - Cecenowo	4 552,80	7 193,42	136,58	0	28 045,25	20 715,25	7 056,85	560,91
14U	Siemianice - Rogawica - Wiatrowo - Grapice	824,40	700,74	0,00	0	7 650,43	6 949,69	4 476,49	153,01
15U	Siemianice - Damnica - Łebień	0,00	0,00	0,00	0	0,00	0,00	0,00	0,00
16U	Siemianice - Główczyce (Izbica, Rzuszcze, Wykosowo) p/Żelkowo	6 597,00	17 158,53	715,08	0	35 588,65	17 715,04	1 771,51	711,77
17U	Redzikowo - Główczyce p/Damnicę	6 473,00	12 800,63	402,40	0	29 568,23	16 365,19	1 636,52	591,36
		50 476,10	94 234,23	11 808,30	17 847,15	280 461,89	156 572,20	34 693,66	5 609,23

Wyliczenie rzeczywistej kwoty deficytu dla każdej linii w podziale na miesiące - maj 2020

Numer linii	Relacja	Praca eksploatacyjna	Wpływy z biletów	Dotacja z Urz.Marsz.	Inne przychody	Koszt przewozów	Kwota deficytu [4+5+6-7]	Deficyt - wkład własny organizatora	Rozsądny zysk Operatora - wkład organizatora
1	2	3	4	5	6	7	8	9	10
1U	Kobylnica - Dobrzęcino - Wrząca - Ściegnica - Gać - Sycewice - Kobylnica	6 159,50	9 424,04	123,19	0	29 565,60	20 018,37	2 001,84	591,31
2U	Kobylnica - Zagórki - Barcino	0,00	0,00	0,00	0	0,00	0,00	0,00	0,00
3U	Włynkówko - Bydlino - Rowy	3 720,00	9 523,20	446,40	0	19 083,60	9 114,00	911,40	381,67
4U	Siemianice - Karzcin - Rowy	0,00	0,00	0,00	0	0,00	0,00	0,00	0,00
5U	Bierkowo - Gałęzinowo - Pęplino - Ustka	2 478,00	2 800,14	247,80	3500	14 917,56	8 369,62	935,62	298,35
6U	Ustka - Rowy	0,00	0,00	0,00	0	0,00	0,00	0,00	0,00
7U	Siemianice - Gąbino - Kluki	480,00	456,00	4,80	0	4 459,20	3 998,40	2 558,40	89,18
8U	Siemianice - Żoruchowo - Żelazo - Smółdzino	1 700,00	4 556,00	272,00	0	9 741,00	4 913,00	491,30	194,82
9U	Siemianice - Jezierzycze - Rogawica	7 325,20	17 140,97	1 025,53	5647,74	47 320,79	23 506,55	2 350,66	946,42
10U	Redzikowo - Potęgowo - Łupawa - Redzikowo	0,00	0,00	0,00	0	0,00	0,00	0,00	0,00
11U	Głobino - Dębica Kaszubska - Krzynia/Starnice	5 160,00	9 391,20	464,40	0	24 561,60	14 706,00	1 470,60	491,23
12U	Głobino - Warblewko - Łabiszewo - Maleniec	3 540,00	10 124,40	1 309,80	0	20 319,60	8 885,40	888,54	406,39
13U	Redzikowo - Damnica - Głównicy - Dargoleza - Cecenowo	5 532,20	10 345,21	276,61	0	29 320,66	18 698,84	2 102,24	586,41
14U	Siemianice - Rogawica - Wiatrowo - Grapice	0,00	0,00	0,00	0	0,00	0,00	0,00	0,00
15U	Siemianice - Damnica - Łebień	0,00	0,00	0,00	0	0,00	0,00	0,00	0,00
16U	Siemianice - Głównicy (Izbica, Rzuszcze, Wykosowo) p/Żelkowo	7 299,00	29 177,76	1 685,74	0	31 718,00	854,40	85,44	634,36
17U	Redzikowo - Głównicy p/Damnicę	7 064,00	21 506,46	1 143,66	0	30 696,80	8 046,68	804,67	613,94
		50 457,90	124 445,38	6 999,93	9 147,74	261 704,41	121 111,26	14 600,71	5 234,08

Wyliczenie rzeczywistej kwoty deficytu dla każdej linii w podziale na miesiące - czerwiec 2020

Numer linii	Relacja	Praca eksploatacyjna	Wpływy z biletów	Dotacja z Urz.Marsz.	Inne przychody	Koszt przewozów	Kwota deficytu [4+5+6-7]	Deficyt - wkład własny organizatora	Rozsądny zysk Operatora - wkład organizatora
1	2	3	4	5	6	7	8	9	10
1U	Kobylnica - Dobrzęcino - Wrząca - Ściegnica - Gać - Sycewice - Kobylnica	9 082,80	10 717,70	363,31	0	39 873,49	28 792,48	2 879,25	797,47
2U	Kobylnica - Zagórki - Barcino	0,00	0,00	0,00	0	0,00	0,00	0,00	0,00
3U	Włynkówko - Bydlino - Rowy	10 799,00	32 720,97	1 943,82	0	53 671,03	19 006,24	1 900,62	1 073,42
4U	Siemianice - Karzcin - Rowy	525,00	1 055,25	15,75	0	2 577,75	1 506,75	150,68	51,56
5U	Bierkowo - Gałęzinowo - Pęplino - Ustka	4 630,00	3 518,80	370,40	0	21 159,10	17 269,90	3 379,90	423,18
6U	Ustka - Rowy	2 360,40	3 564,20	259,64	0	12 864,18	9 040,33	1 959,13	257,28
7U	Siemianice - Gąbino - Kluki	828,00	803,16	33,12	0	3 361,68	2 525,40	252,54	67,23
8U	Siemianice - Żoruchowo - Żelazo - Smółdzino	2 265,00	5 843,70	339,75	0	13 839,15	7 655,70	860,70	276,78
9U	Siemianice - Jezierzycze - Rogawica	8 882,00	16 875,80	977,02	0	45 298,20	27 445,38	2 744,54	905,96
10U	Redzikowo - Potęgowo - Łupawa - Redzikowo	0,00	0,00	0,00	0	0,00	0,00	0,00	0,00
11U	Głobino - Dębica Kaszubska - Krzynia/Starnice	6 260,00	13 271,20	813,80	0	31 926,00	17 841,00	1 784,10	638,52
12U	Głobino - Warblewko - Łabiszewo - Maleniec	5 458,00	13 645,00	1 691,98	0	26 635,04	11 298,06	1 129,81	532,70
13U	Redzikowo - Damnica - Głównicy - Dargoleza - Cecenowo	12 564,40	20 982,55	1 005,15	0	59 178,32	37 190,62	3 719,06	1 183,57
14U	Siemianice - Rogawica - Wiatrowo - Grapice	0,00	0,00	0,00	0	0,00	0,00	0,00	0,00
15U	Siemianice - Damnica - Łebień	0,00	0,00	0,00	0	0,00	0,00	0,00	0,00
16U	Siemianice - Głównicy (Izbica, Rzuszcze, Wykosowo) p/Żelkowo	12 507,00	45 220,00	3 989,74	0	64 438,80	15 229,06	1 522,91	1 288,78
17U	Redzikowo - Głównicy p/Damnicę	10 693,00	32 820,30	2 275,47	0	55 092,67	19 996,90	1 999,69	1 101,85
		86 854,60	201 038,63	14 078,95	0,00	429 915,41	214 797,82	24 282,93	8 598,30

Wyliczenie rzeczywistej kwoty deficytu dla każdej linii w podziale na miesiące - lipiec 2020

Numer linii	Relacja	Praca eksploatacyjna	Wpływ z biletów	Dotacja z Urz.Marsz.	Inne przychody	Koszt przewozów	Kwota deficytu [4+5+6-7]	Deficyt - wkład własny organizatora	Rozsądny zysk Operatora - wkład organizatora
1	2	3	4	5	6	7	8	9	10
1U	Kobylnica - Dobrzęcino - Wrząca - Ściegnica - Gać - Sycewice - Kobylnica	7 569,20	8 628,89	1 740,92	0	34 288,48	23 918,67	2 391,87	685,77
2U	Kobylnica - Zagórki - Barcino	864,00	177,17	5,31	0	4 129,92	3 947,44	1 355,44	82,60
3U	Włynkówko - Bydlino - Rowy	11 306,00	28 830,30	1 922,02	0	56 303,88	25 551,56	2 555,16	1 126,08
4U	Siemianice - Karzcino - Rowy	9 325,00	16 225,50	1 305,50	0	44 760,00	27 229,00	2 722,90	895,20
5U	Bierkowo - Gałęzinowo - Peplino - Ustka	4 639,00	4 546,22	324,73	0	22 870,27	17 999,32	4 082,32	457,41
6U	Ustka - Rowy	9 476,80	34 969,39	1 705,82	0	47 857,84	11 182,62	1 118,26	957,16
7U	Siemianice - Gąbino - Kluki	828,00	1 978,92	0,00	0	3 866,76	1 887,84	188,78	77,34
8U	Siemianice - Żoruchowo - Żelazo - Smołdzino	1 955,00	4 155,99	412,28	0	9 129,85	4 561,58	456,16	182,60
9U	Siemianice - Jezierzycze - Rogawica	10 532,00	19 589,52	1 474,48	0	54 977,04	33 913,04	3 391,30	1 099,54
10U	Redzikowo - Potęgowo - Łupawa - Redzikowo	1 504,20	932,60	125,54	0	6 678,65	5 620,51	1 107,91	133,57
11U	Głobino - Dębica Kaszubska - Krzynia/Starnice	7 260,00	16 552,80	1 524,60	0	37 679,40	19 602,00	1 960,20	753,59
12U	Głobino - Warblewko - Łabiszewo - Maleniec	6 717,00	14 844,57	1 813,59	0	29 487,63	12 829,47	1 282,95	589,75
13U	Redzikowo - Damnica - Główniczycze - Dargoleza - Cecenowo	8 867,20	18 887,14	1 684,77	0	45 932,10	25 360,19	2 536,02	918,64
14U	Siemianice - Rogawica - Wiatrowo - Grapice	0,00	0,00	0,00	0	0,00	0,00	0,00	0,00
15U	Siemianice - Damnica - Łebień	0,00	0,00	0,00	0	0,00	0,00	0,00	0,00
16U	Siemianice - Główniczycze (Izbica, Rzuszcze, Wykosowo) p/Żelkowo	14 541,00	48 150,46	5 032,15	0	70 107,61	16 925,00	1 692,50	1 402,15
17U	Redzikowo - Główniczycze p/Damnicę	11 583,00	41 133,83	3 943,71	0	55 845,99	10 768,45	1 076,85	1 116,92
		106 967,40	259 603,30	23 015,42	0,00	523 915,42	241 296,69	27 918,62	10 478,32

Wyliczenie rzeczywistej kwoty deficytu dla każdej linii w podziale na miesiące - sierpień 2020

Numer linii	Relacja	Praca eksploatacyjna	Wpływ z biletów	Dotacja z Urz.Marsz.	Inne przychody	Koszt przewozów	Kwota deficytu [4+5+6-7]	Deficyt - wkład własny organizatora	Rozsądny zysk Operatora - wkład organizatora
1	2	3	4	5	6	7	8	9	10
1U	Kobylnica - Dobrzęcino - Wrząca - Ściegnica - Gać - Sycewice - Kobylnica	6 365,40	11 775,99	572,89	0	32 208,92	19 860,04	1 986,00	644,18
2U	Kobylnica - Zagórki - Barcino	768,00	99,84	0,00	0	3 271,68	3 169,26	1 135,26	65,43
3U	Włynkówko - Bydlino - Rowy	11 483,00	38 582,88	2 411,43	0	55 577,72	14 583,41	1 458,34	1 111,55
4U	Siemianice - Karzcino - Rowy	9 525,00	32 385,00	2 095,50	0	54 864,00	20 383,50	2 038,35	1 097,28
5U	Bierkowo - Gałęzinowo - Peplino - Ustka	4 293,00	4 464,72	300,51	0	21 550,86	16 785,63	3 906,63	431,02
6U	Ustka - Rowy	9 353,60	32 082,85	1 964,26	0	51 725,41	17 678,30	1 767,83	1 034,51
7U	Siemianice - Gąbino - Kluki	0,00	0,00	0,00	0	0,00	0,00	0,00	0,00
8U	Siemianice - Żoruchowo - Żelazo - Smołdzino	2 373,00	5 147,14	254,38	0	17 797,50	12 395,98	5 276,98	355,95
9U	Siemianice - Jezierzycze - Rogawica	9 730,00	19 654,60	1 459,50	0	61 882,80	40 768,70	11 578,70	1 237,66
10U	Redzikowo - Potęgowo - Łupawa - Redzikowo	1 373,40	755,37	19,49	0	7 169,15	6 394,29	2 274,09	143,38
11U	Głobino - Dębica Kaszubska - Krzynia/Starnice	7 060,00	18 003,00	1 412,00	0	40 312,60	20 897,60	2 089,76	806,25
12U	Głobino - Warblewko - Łabiszewo - Maleniec	6 151,00	14 454,85	1 722,28	0	31 800,67	15 623,54	1 562,35	636,01
13U	Redzikowo - Damnica - Główniczycze - Dargoleza - Cecenowo	8 662,00	18 190,20	1 126,06	0	43 136,76	23 820,50	2 382,05	862,74
14U	Siemianice - Rogawica - Wiatrowo - Grapice	0,00	0,00	0,00	0	0,00	0,00	0,00	0,00
15U	Siemianice - Damnica - Łebień	0,00	0,00	0,00	0	0,00	0,00	0,00	0,00
16U	Siemianice - Główniczycze (Izbica, Rzuszcze, Wykosowo) p/Żelkowo	15 248,80	48 909,30	4 715,63	0	85 459,32	31 834,39	3 183,44	1 709,19
17U	Redzikowo - Główniczycze p/Damnicę	11 959,70	40 846,06	3 685,84	0	67 026,12	22 494,22	2 249,42	1 340,52
		104 345,90	285 351,80	21 739,77	0,00	573 783,51	266 689,36	42 889,20	11 475,67

Wyliczenie rzeczywistej kwoty deficytu dla każdej linii w podziale na miesiące - wrzesień 2020

Numer linii	Relacja	Praca eksploatacyjna	Wpływy z biletów	Dotacja z Urz.Marsz.	Inne przychody	Koszt przewozów	Kwota deficytu [4+5+6-7]	Deficyt - wkład własny organizatora	Rozsądny zysk Operatora - wkład organizatora
1	2	3	4	5	6	7	8	9	10
1U	Kobylnica - Dobrzęcino - Wrząca - Ściegnica - Gać - Sycevice - Kobylnica	13 835,00	28 638,45	13 143,25	0	81 346,65	39 564,95	3 956,50	1 626,93
2U	Kobylnica - Zagórki - Barcino	0,00	0,00	0,00	0	0,00	0,00	0,00	0,00
3U	Włynkówko - Bydliń - Rowy	10 848,00	40 246,08	10 414,08	0	68 726,16	18 066,00	1 806,60	1 374,52
4U	Siemianice - Karzcino - Rowy	0,00	0,00	0,00	0	0,00	0,00	0,00	0,00
5U	Bierkowo - Gałęzinowo - Pęplino - Ustka	6 559,00	9 248,19	2 558,01	0	31 310,16	19 503,96	1 950,40	626,20
6U	Ustka - Rowy	3 766,40	7 683,46	263,65	0	17 702,08	9 754,97	975,50	354,04
7U	Siemianice - Gąbino - Kluki	0,00	0,00	0,00	0	0,00	0,00	0,00	0,00
8U	Siemianice - Żoruchowo - Żelazo - Smołdzino	5 610,00	10 546,80	3 870,90	0	31 244,00	16 826,30	1 682,63	624,88
9U	Siemianice - Jezierzycy - Rogawica	9 940,00	23 060,80	5 566,40	0	57 904,28	29 277,08	2 927,71	1 158,09
10U	Redzikowo - Potęgowo - Łupawa - Redzikowo	2 032,80	1 971,82	528,53	0	8 842,68	6 342,33	634,23	176,85
11U	Głobino - Dębica Kaszubska - Krzynia/Starnice	8 200,00	29 602,00	6 232,00	0	60 270,00	24 436,00	2 443,60	1 205,40
12U	Głobino - Warblewko - Łabiszewo - Maleniec	10 560,00	30 201,60	12 777,60	0	70 877,60	27 898,40	2 789,84	1 417,55
13U	Redzikowo - Damnica - Główczyce - Dargoleza - Cecenowo	17 503,20	35 181,43	13 302,43	0	95 476,99	46 993,13	4 699,31	1 909,54
14U	Siemianice - Rogawica - Wiatrowo - Grapice	1 601,60	3 155,15	1 393,39	0	9 352,11	4 803,57	480,36	187,04
15U	Siemianice - Damnica - Łebień	0,00	0,00	0,00	0	0,00	0,00	0,00	0,00
16U	Siemianice - Główczyce (Izbica, Rzuszcze, Wykosowo) p/Żelkowo	22 652,80	77 241,74	30 523,68	0	110 156,21	2 390,79	239,08	2 203,12
17U	Redzikowo - Główczyce p/Damnica	19 692,80	53 748,48	16 172,48	0	95 762,30	25 841,34	2 584,13	1 915,25
18U	Głobino - Dęb.Kaszubska - Starnice - Gogolewo - Maleniec	4 356,00	3 441,24	0,00	0	20 065,12	16 623,88	3 555,88	401,30
19U	Głobino - Dęb.Kaszubska - Motarzyno - Budowo - Gałęzów	8 861,40	23 216,87	9 038,63	0	58 203,60	25 948,10	2 594,81	1 164,07
20U	Głobino - Dęb.Kaszubska - Podwilczyn	0,00	0,00	0,00	0	0,00	0,00	0,00	0,00
21U	Redzikowo - Mianowice - Malczkowo - Łupawa - Potęgowo	9 287,00	28 882,57	14 487,72	0	64 862,17	21 491,88	2 149,19	1 297,24
		155 306,00	406 066,68	140 272,75	0,00	882 102,11	335 762,68	35 469,77	17 642,02

Wyliczenie rzeczywistej kwoty deficytu dla każdej linii w podziale na miesiące - październik 2020

Numer linii	Relacja	Praca eksploatacyjna	Wpływ z biletów	Dotacja z Urz.Marsz.	Inne przychody	Koszt przewozów	Kwota deficytu [4+5+6-7]	Deficyt - wkład własny organizatora	Rozsądny zysk Operatora - wkład organizatora
1	2	3	4	5	6	7	8	9	10
1U	Kobylnica - Dobrzęcino - Wrząca - Ściegnica - Gać - Sycewice - Kobylnica	13 897,50	27 656,03	13 063,65	0	81 477,31	40 757,63	4 075,76	1 629,55
2U	Kobylnica - Zagórki - Barcino	0,00	0,00	0,00	0	0,00	0,00	0,00	0,00
3U	Włynkówko - Bydłino - Rowy	11 040,00	26 496,00	9 494,40	0	68 305,62	32 315,22	3 231,52	1 366,11
4U	Siemianice - Karzcino - Rowy	0,00	0,00	0,00	0	0,00	0,00	0,00	0,00
5U	Bierkowo - Gałęzinowo - Pęplino - Ustka	6 579,00	7 763,22	2 565,81	0	30 066,49	19 737,46	1 973,75	601,33
6U	Ustka - Rowy	3 766,40	3 502,75	301,31	0	14 538,30	10 734,24	1 073,42	290,77
7U	Siemianice - Gąbino - Kluki	0,00	0,00	0,00	0	0,00	0,00	0,00	0,00
8U	Siemianice - Żoruchowo - Żelazo - Smołdzino	5 610,00	9 929,70	3 590,40	0	29 527,89	16 007,79	1 600,78	590,56
9U	Siemianice - Jezierzycze - Rogawica	10 166,00	21 755,24	5 387,98	0	53 946,68	26 803,46	2 680,35	1 078,93
10U	Redzikowo - Potęgowo - Łupawa - Redzikowo	2 032,80	1 565,26	325,25	0	7 354,81	5 464,30	546,43	147,10
11U	Głobino - Dębica Kaszubska - Krzynia/Starnice	7 664,00	22 685,44	5 518,08	0	51 102,67	22 899,15	2 289,92	1 022,05
12U	Głobino - Warblewko - Łabiszewo - Maleniec	11 154,00	29 223,48	12 938,64	0	69 948,11	27 785,99	2 778,60	1 398,96
13U	Redzikowo - Damnica - Główczyce - Dargoleza - Cecenowo	17 815,60	33 137,02	13 005,39	0	90 705,42	44 563,01	4 456,30	1 814,11
14U	Siemianice - Rogawica - Wiatrowo - Grapice	1 601,60	2 914,91	1 473,47	0	8 906,26	4 517,88	451,79	178,13
15U	Siemianice - Damnica - Łebień	0,00	0,00	0,00	0	0,00	0,00	0,00	0,00
16U	Siemianice - Główczyce (Izbica, Rzuszcze, Wykosowo) p/Żelkowo	23 124,90	73 646,82	28 465,44	0	107 449,93	5 337,67	533,77	2 149,00
17U	Redzikowo - Główczyce p/Damnicę	19 349,20	53 189,74	17 666,49	0	89 906,12	19 049,89	1 904,99	1 798,12
18U	Głobino - Dęb.Kaszubska - Starnice - Gogolewo - Maleniec	4 356,00	3 702,60	0,00	0	17 967,51	14 264,91	1 426,49	359,35
19U	Głobino - Dęb.Kaszubska - Motarzyno - Budowo - Gałęzów	8 922,40	21 502,98	12 402,14	0	58 920,20	25 015,08	2 501,51	1 178,40
20U	Głobino - Dęb.Kaszubska - Podwilczyn	0,00	0,00	0,00	0	0,00	0,00	0,00	0,00
21U	Redzikowo - Mianowice - Malczkowo - Łupawa - Potęgowo	8 888,00	24 708,64	13 865,28	0	57 012,24	18 438,32	1 843,83	1 140,24
		155 967,40	363 379,83	140 063,73	0,00	837 135,56	333 692,00	33 369,21	16 742,71

Wyliczenie rzeczywistej kwoty deficytu dla każdej linii w podziale na miesiące - listopad 2020

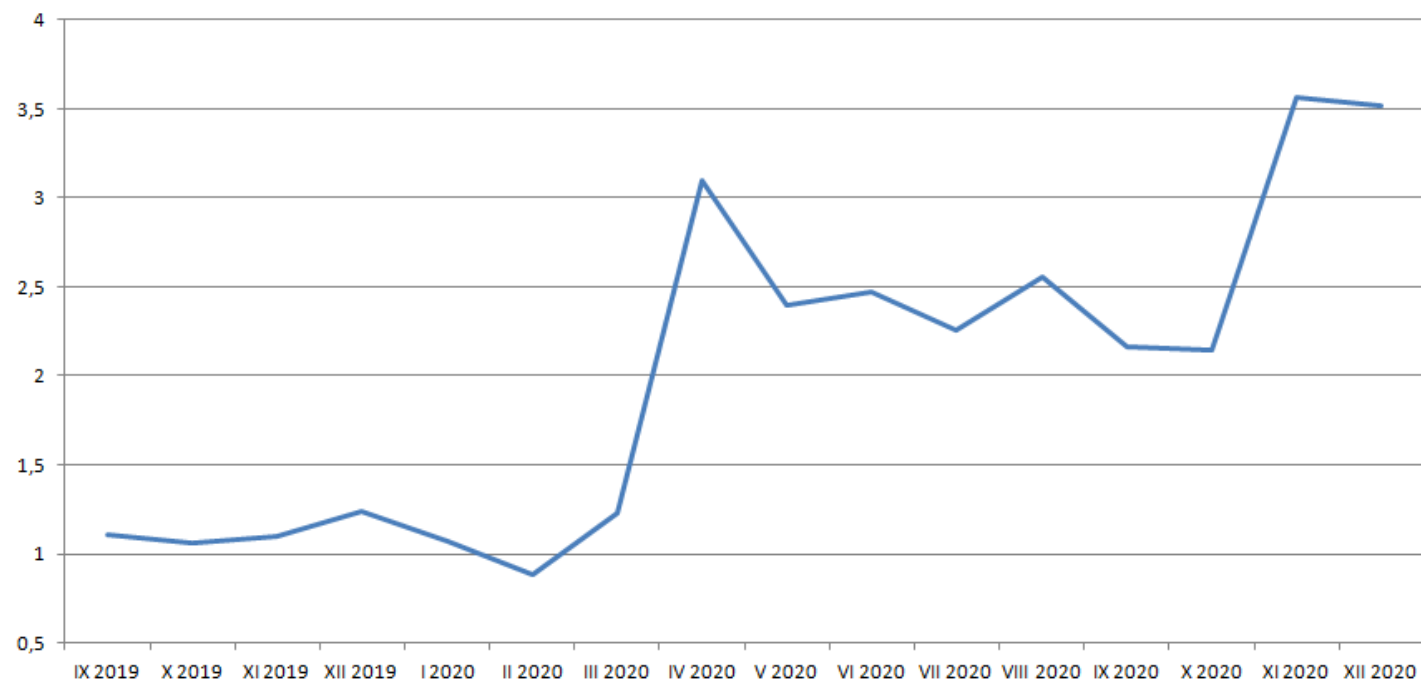
Numer linii	Relacja	Praca eksploatacyjna	Wpływy z biletów	Dotacja z Urz.Marsz.	Inne przychody	Koszt przewozów	Kwota deficytu [4+5+6-7]	Deficyt - wkład własny organizatora	Rozsądny zysk Operatora - wkład organizatora
1	2	3	4	5	6	7	8	9	10
1U	Kobylnica - Dobrzęcino - Wrząca - Ściegnica - Gać - Sycevice - Kobylnica	8 363,50	13 548,87	13 063,65	0	48 675,57	32 534,01	7 443,51	973,51
2U	Kobylnica - Zagórki - Barcino	0,00	0,00	0,00	0	0,00	0,00	0,00	0,00
3U	Włynkówko - Bydlino - Rowy	8 832,00	14 396,16	9 494,40	0	48 576,00	33 208,32	6 712,32	971,52
4U	Siemianice - Karzcino - Rowy	0,00	0,00	0,00	0	0,00	0,00	0,00	0,00
5U	Bierkowo - Gałęzinowo - Peplino - Ustka	2 913,00	2 446,92	2 565,81	0	15 788,46	13 079,37	4 340,37	315,77
6U	Ustka - Rowy	2 620,00	1 703,00	301,31	0	12 733,20	10 951,60	3 091,60	254,66
7U	Siemianice - Gąbino - Kluki	0,00	0,00	0,00	0	0,00	0,00	0,00	0,00
8U	Siemianice - Żoruchowo - Żelazo - Smółdzino	2 565,00	4 976,00	3 590,40	0	15 261,75	9 952,20	2 257,20	305,24
9U	Siemianice - Jezierzycze - Rogawica	9 336,00	17 178,24	5 387,98	0	49 480,80	30 995,52	3 099,55	989,62
10U	Redzikowo - Potęgowo - Łupawa - Redzikowo	1 443,00	937,95	325,25	0	6 868,68	5 815,29	1 486,29	137,37
11U	Głobino - Dębica Kaszubska - Krzynia/Starnice	7 204,00	14 263,92	5 518,08	0	39 982,20	24 781,76	3 169,76	799,64
12U	Głobino - Warblewko - Łabiszewo - Maleniec	7 465,00	16 945,55	12 938,64	0	43 894,20	24 783,80	2 478,38	877,88
13U	Redzikowo - Damnica - Główczyce - Dargoleza - Cecenowo	9 751,10	14 236,61	13 005,39	0	49 145,54	34 226,35	4 973,05	982,91
14U	Siemianice - Rogawica - Wiatrowo - Grapice	364,00	243,88	1 473,47	0	2 020,20	1 761,76	669,76	40,40
15U	Siemianice - Damnica - Łebień	0,00	0,00	0,00	0	0,00	0,00	0,00	0,00
16U	Siemianice - Główczyce (Izbica, Rzuszcze, Wykosowo) p/Żelkowo	18 675,00	41 718,66	3 983,19	0	109 330,51	63 628,66	7 603,66	2 186,61
17U	Redzikowo - Główczyce p/Damnicę	15 609,00	36 629,20	4 498,25	0	91 380,98	50 253,53	5 025,35	1 827,62
18U	Głobino - Dęb.Kaszubska - Starnice - Gogolewo - Maleniec	1 980,00	1 128,60	0,00	0	7 920,00	6 791,40	851,40	158,40
19U	Głobino - Deb.Kaszubska - Motarzyno - Budowo - Gałęzów	4 880,00	7 466,40	829,60	0	27 523,20	19 227,20	4 587,20	550,46
20U	Głobino - Dęb.Kaszubska - Podwilczyn	0,00	0,00	0,00	0	0,00	0,00	0,00	0,00
21U	Redzikowo - Mianowice - Malczkowo - Łupawa - Potęgowo	6 139,00	9 638,23	675,29	0	33 641,72	23 328,20	4 911,20	672,83
		108 139,60	197 458,19	77 650,71	0,00	602 223,01	385 318,97	62 700,60	12 044,44

Wyliczenie rzeczywistej kwoty deficytu dla każdej linii w podziale na miesiące - grudzień 2020

Numer linii	Relacja	Praca eksploatacyjna	Wpływy z biletów	Dotacja z Urz.Marsz.	Inne przychody	Koszt przewozów	Kwota deficytu [4+5+6-7]	Deficyt - wkład własny organizatora	Rozsądny zysk Operatora - wkład organizatora
1	2	3	4	5	6	7	8	9	10
1U	Kobylnica - Dobrzęcino - Wrząca - Ściegnica - Gać - Sycewice - Kobylnica	11 387,70	14 005,64	1 252,54	0	63 592,47	48 334,29	14 174,19	1 271,85
2U	Kobylnica - Zagórki - Barcino	0,00	0,00	0,00	0	0,00	0,00	0,00	0,00
3U	Włynkówko - Bydlino - Rowy	10 848,00	17 248,32	867,84	0	65 592,47	47 476,31	14 932,31	1 311,85
4U	Siemianice - Karzcino - Rowy	0,00	0,00	0,00	0	0,00	0,00	0,00	0,00
5U	Bierkowo - Gałęzinowo - Pęplino - Ustka	4 305,00	2 927,40	258,30	0	22 534,22	19 348,52	6 433,52	450,68
6U	Ustka - Rowy	2 412,80	2 268,03	144,77	0	15 258,54	12 845,74	5 607,34	305,17
7U	Siemianice - Gąbino - Kluki	0,00	0,00	0,00	0	0,00	0,00	0,00	0,00
8U	Siemianice - Żoruchowo - Żelazo - Smołdzino	4 596,00	5 009,64	275,76	0	25 902,28	20 616,88	6 828,88	518,05
9U	Siemianice - Jezierzycze - Rogawica	9 426,00	18 946,26	1 696,68	0	52 429,38	31 786,44	3 508,44	1 048,59
10U	Redzikowo - Potęgowo - Łupawa - Redzikowo	1 740,00	1 131,00	191,40	0	8 024,49	6 702,09	1 482,09	160,49
11U	Głobino - Dębica Kaszubska - Krzynia/Starnice	7 474,00	15 994,36	896,88	0	42 657,22	25 765,98	3 343,98	853,14
12U	Głobino - Warblewko - Łabiszewo - Maleniec	7 106,00	17 338,64	2 487,10	0	43 678,12	23 852,38	2 534,38	873,56
13U	Redzikowo - Damnica - Główny - Dargoleza - Cecenowo	12 408,00	18 984,24	1 985,28	0	62 509,20	41 539,68	4 315,68	1 250,18
14U	Siemianice - Rogawica - Wiatrowo - Grapice	0,00	0,00	0,00	0	0,00	0,00	0,00	0,00
15U	Siemianice - Damnica - Łebień	0,00	0,00	0,00	0	0,00	0,00	0,00	0,00
16U	Siemianice - Główny (Izbica, Rzuszcze, Wykosowo) p/Żelkowo	18 682,30	47 533,83	5 715,60	0	105 095,20	51 845,77	5 184,58	2 101,90
17U	Redzikowo - Główny p/Damnica	15 898,40	41 043,61	4 919,98	0	89 434,68	43 471,09	4 347,11	1 788,69
18U	Głobino - Dęb.Kaszubska - Starnice - Gogolewo - Maleniec	2 376,00	926,64	0,00	0	8 865,68	7 939,04	811,04	177,31
19U	Głobino - Dęb.Kaszubska - Motarzyno - Budowo - Gałęzów	5 820,80	8 498,37	814,91	0	28 712,83	19 585,15	1 958,52	568,21
20U	Głobino - Dęb.Kaszubska - Podwilczyn	0,00	0,00	0,00	0	0,00	0,00	0,00	0,00
21U	Redzikowo - Mianowice - Malczkowo - Łupawa - Potęgowo	7 142,00	13 784,06	1 856,92	0	41 759,06	27 043,50	4 693,50	759,90
		121 623,00	225 640,04	23 363,96	0,00	676 045,84	428 152,86	80 155,56	13 439,57

Wykr.2 Deficyt dla całej sieci (bez rozsądnego zysku) w poszczególnych miesiącach

- wrzesień 2019 – 1,11 zł
- październik 2019 – 1,06 zł
- listopad 2019 – 1,10 zł
- grudzień 2019 – 1,24 zł
- styczeń 2020 – 1,07 zł
- luty 2020 – 0,88 zł
- marzec 2020 – 1,23 zł
- **kwiecień 2020 – 3,10 zł**
- maj 2020 – 2,40 zł
- czerwiec 2020 – 2,47 zł
- lipiec 2020 – 2,26 zł
- sierpień 2020 – 2,56 zł
- wrzesień 2020 – 2,16 zł
- październik 2020 – 2,14 zł
- **listopad 2020 – 3,56 zł**
- **grudzień 2020 – 3,52 zł**



3.3. Podsumowanie

Deficyt w miesiącach wrzesień 2019 – marzec 2020 oscylował między 0,90 zł a 1,25 zł. W najtrudniejszych miesiącach kwiecień – sierpień związanych z pierwszą falą pandemii wzrósł trzykrotnie notując rekord w kwietniu 2020 kiedy wyniósł 3,10 zł. Kolejna fala i obostrzenia zaczęły się w październiku i nasiliły w listopadzie i grudniu 2020 w tych dwóch ostatnich miesiącach roku deficyt osiągnął najwyższe wartości wynosząc odpowiednio 3,56 zł i 3,52 zł.

W takim porównaniu widać jak pomoc państwa była potrzebna i że przyszła we właściwym momencie. Szczególnie dla tak „młodych” organizatorów jak Powiat Słupski. Bez zwiększenia dopłaty z budżetu państwa funkcjonowanie linii użyteczności publicznej byłoby niemożliwe. Jednocześnie z tej perspektywy widać jak była to odważna i właściwa decyzja ze strony Powiatu i Gmin. Uniknęliśmy całkowitego zawieszania połączeń i spotęgowania problemu wykluczenia transportowego. Mimo pandemii na liniach powiatowych przewiezionych zostało ponad 666 000 pasażerów, głównie naszych mieszkańców i turystów. W miesiącach marzec – czerwiec kiedy trwało pierwsze zamrożenie życia publicznego z komunikacji powiatowej skorzystało 137 tys. pasażerów.

Dzięki podjęciu się roli organizatora przez Powiat Słupski wraz z dofinansowaniem komunikacji powiatowej z budżetu państwa i budżetów gmin zyskali wszyscy:

– **mieszkańcy i pasażerowie** – gdyż pomimo braku rentowności połączeń a później pandemii koronawirusa funkcjonował transport pasażerski,

– **samorząd powiatowy** – ponieważ stał się sprawnym organizatorem przewozów w imieniu gmin udzielających pomocy finansowej,

– **samorządy gminne** – bo dzięki wsparciu z Funduszu, obsługa komunikacyjna zdecydowanie mniej obciąża ich budżety niż własna ich organizacja i jest znacznie intensywniejsza niż byłaby przy samodzielnej organizacji,

– **operatorzy** – bo zdobyli kontrakty, stabilność finansową i mogą skupiać się na jakości oraz inwestycjach,

– **rząd i administracja wojewódzka** – bo środki przyznane na dofinansowanie przewozów są wydatkowane zgodnie z przeznaczeniem.

Powiat Słupski mógłby ograniczyć się wyłącznie do wypełniania minimalnej roli organizatora. Czyli połączyć siedziby gmin z siedzibą powiatu. W przypadku gmin:

- Kobylnica i Słupsk połączenia zapewnia komunikacja miejska,

- Damnica, Kępice, Potęgowo, m. i gm. Ustka komunikacja kolejowa i komercyjna autobusowa,

- Dębica Kaszubska, Główny, Smółdzino komunikacja komercyjna - która mogłaby częściowo być organizowana przez Starostwo przy wsparciu Funduszu rozwoju połączeń autobusowych.

Pozostałe połączenia i ich organizacja mogła zależeć wyłącznie od woli poszczególnych przewoźników czy lokalnych samorządów. Mogły to być np. połączenia wyłącznie wewnątrzgminne do siedzib urzędów skoordynowane z liniami powiatowymi i wojewódzkimi lub połączenia docelowe organizowane i finansowane przez gminę organizatora na podstawie porozumień. Taki model nie byłoby korzystny dla żadnej ze stron. Od początku zaproponowany model organizatorski uwzględniał najbardziej korzystny wariant z punktu widzenia pasażera (mieszkańca powiatu i turysty).

Największą zaletą aktualnie realizowanego modelu organizatorskiego jest jego prostota i szybkość organizacji. Udało się zapobiec likwidacji połączeń przez przewoźników. Rozkład jazdy jest zabezpieczony umową Operatora z Organizatorem (Powiatem) w zakresie pokrycia deficytu, a jakiegokolwiek zmiany wymagają uzgodnienia obu stron.

Końcowe wartości dla 2020 roku, po rozliczeniu obu naborów, kształtują się następująco:

Liczba zrealizowanych km – 1 304 815,1 km

Dopłata z Urzędu Wojewódzkiego – 2 362 097,45 zł

Dopłata z Gmin – 636 393,57 zł

Liczba przewiezionych pasażerów – 666 814 osób

Szacowany ubytek pasażerów spowodowany pandemią w skali roku – 52%

W ramach przygotowania modelu finansowego naboru wniosków na 2022 rok Ważnym krokiem we wzmocnieniu roli organizatora byłoby doprowadzenie do porozumienia z Miastem Słupsk. Kluczem do rozwoju transportu zbiorowego w regionie jest wspólne zbudowanie silnego organizatora powiatowych linii użyteczności publicznej. Jednak bez aktywności Miasta nie uda się w pełni tego zrealizować.