

**Państwowe Gospodarstwo
Wodne
Wody Polskie**
Nadzór Wodny w Bytowie
ul. Wybickiego 2
77 – 100 Bytów

**SPRAWOZDANIE Z DZIAŁAŃ PODEJMOWANYCH NA TERENIE
NADZORU WODNEGO W BYTOWIE
NA OBSZARACH POWIATÓW BYTOWSKIEGO I KARTUSKIEGO
ZA ROK 2020**

Bytów, czerwiec 2021 rok

Spis treści

- 1. Podstawa prawna sprawozdania**
- 2. Obszar działania Nadzoru Wodnego wraz z mapą i krótką charakterystyką**
- 3. Zestawienie gmin znajdujących się na terenie działania Nadzoru Wodnego**
- 4. Zakres prac wykonanych na terenie działania Nadzoru Wodnego**
- 5. Ilość i rodzaj spraw prowadzonych przez Nadzór Wodny**
- 6. Pozostałe informacje**

1. Podstawa prawna sprawozdania

W związku z obowiązkiem wynikającym z zapisów art. 250 ust. 10 ustawy z 20 lipca 2017 r. Prawo wodne (t.j. Dz. U. z 2021 r. poz. 624 ze zm.) przedstawiam Radzie Powiatu roczne sprawozdanie z działań podejmowanych w roku 2020 na terenie powiatów bytowskiego i kartuskiego przez Państwowe Gospodarstwo Wodne Wody Polskie, Regionalny Zarząd Gospodarki Wodnej w Gdańsku, Zarząd Zlewni w Gdańsku, Nadzór Wodny w Bytowie.

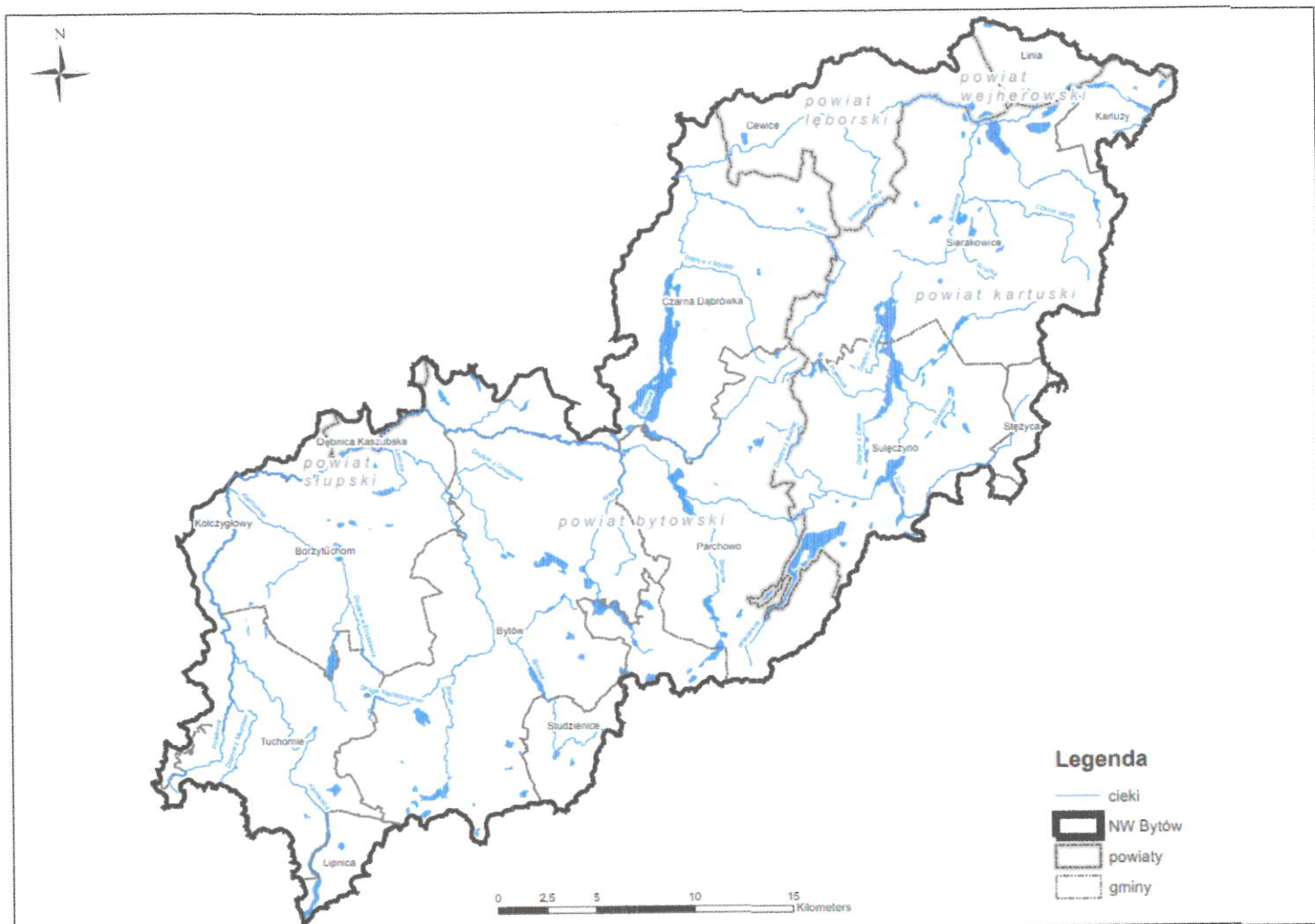
Do podstawowych zadań Nadzoru Wodnego należy w szczególności:

- a) prowadzenie Biura Obsługi Klienta (BOK) oraz biura podawczego w zakresie właściwości nadzoru wodnego,
- b) prowadzenie postępowań administracyjnych w zakresie zgłoszeń wodnoprawnych,
- c) prowadzenie postępowań administracyjnych w sprawach dotyczących zwolnienia od zakazu grodzenia nieruchomości przyległych do publicznych śródlądowych wód powierzchniowych,
- d) załatwianie skarg i wniosków oraz prowadzenie ich rejestru,
- e) monitorowanie sytuacji na rzekach i ciekach naturalnych oraz informowanie Zarządu Zlewni o zagrożeniach w sytuacji wystąpienia ekstremalnych zjawisk hydrologicznych, prowadzenie współpracy z Centrum Operacyjnym Ochrony Przeciwpowodziowej RZGW,
- f) opiniowanie przekroczenia cieków, przepustów, lokalizacji budynków, wylotów z kanalizacji, stawów, ujęć wody, zbiorników wodnych i innych obiektów,
- g) dokonywanie okresowych przeglądów wód i urządzeń wodnych,
- h) współudział w przygotowywaniu planu w zakresie utrzymania wód, urządzeń wodnych, usuwania szkód oraz uzyskiwania wymaganych prawem decyzji pozwalających na prowadzenie prac utrzymaniowych,
- i) dokonywanie odczytów wskazań urządzeń pomiarowych,
- j) utrzymywanie i eksploatacja urządzeń wodnych oraz cieków naturalnych będących własnością Skarbu Państwa - PGW Wody Polskie oraz ich nadzór nad realizacją prac wykonywanych przez firmy zewnętrzne,
- k) współpraca z jednostkami samorządowymi oraz organami odpowiedzialnymi za ochronę środowiska i gospodarkę wodną w zakresie właściwości nadzoru wodnego,
- l) zapewnienie oznakowania, utrzymywania i kontroli szlaków żeglugowych na śródlądowych drogach wodnych,
- m) współudział w zakresie nadzoru nad wykonywaniem obowiązków użytkowników obwodów rybackich,
- n) współpraca w akcji powodziowej i szacowaniu szkód powodziowych,
- o) administrowanie obiektami nadzoru wodnego.

2. Obszar działania Nadzoru Wodnego wraz z mapą i krótką charakterystyką

Nadzór Wodny w Bytowie obejmuje swoim zasięgiem głównie powiat bytowski i kartuski, a także część powiatu wejherowskiego, lęborskiego i słupskiego. Całkowita powierzchnia obszaru objęta zasięgiem NW Bytów wynosi 1.079,64 km².

Długość cieków na terenie administrowanym przez NW Bytów wynosi 293,094 km, w tym obiekty: pompownia – 1, obiekty piętrzące – 3, kanały – 7,485 km.



Na mapie zaznaczono obszar administrowany przez Nadzór Wodny w Bytowie

3. Zestawienie gmin znajdujących się na terenie działania Nadzoru Wodnego w Bytowie

Zarząd Zlewni	Nadzór Wodny	Powiat	Gmina
Zarząd Zlewni w Gdańsku	Bytów	Bytów	Borzytuchom
			Bytów
			Czarna Dąbrówka
			Kołczygłowy
			Lipnica
			Parchowo
			Studzienice
		Tuchomie	
		Kartuzy	Kartuzy
			Sierakowice
			Sulęcyno
			Stężycza
		Wejherowo	Lina
Lębork	Cewice		
Słupsk	Dębica Kaszubska		

4. Zakres prac wykonanych na terenie działania NW Bytów

Lp.	Gmina	Nazwa zrealizowanego zadania	Opis zadania	Wartość wykonanych prac (zł brutto)
1.	Czarna Dąbrówka	„Roboty awaryjne – obniżenie piętrzenia wody na jazie Kozin, rzeka Bukowina km 0+260 oraz wykonania robót zabezpieczających w obrębie obiektu”	Rozpiętrzenie jazu poprzez stopniowy powolny zrzut wody (wycinanie szandorów, Wykonanie budowli siatkowo – kamiennych z uszczelnieniem geomembraną, kosze z siatki stalowej (grubość 3 mm) – podparcie lewej ściany wlotowej do komory turbinowni Wykonanie narzutu kamiennego luzem, narzut z brzegu, nadwodny kamienia ciężkiego na posurze budowli - przerzut kamienia w miejsce wbudowania, uzupełnienie ubytków w ścianach masą betonową, naprawa uszkodzonych podpór lub ustrojów niosących - reprofilacja, konstrukcja betonowa – obręb budowli	24.349,84
2.	Bytów, Czarna Dąbrówka, Borzytuchom, Studzienice, Tuchomie	"Część 4: Koszenie, hakowanie rzek na terenie Nadzoru Wodnego w Kartuzach oraz kanałów i rzek na terenie Nadzoru Wodnego w Bytowie.	<p>Rzeka Jutrzenka - okoszenie i hakowanie, wycięcie krzaków i usuwanie zatorów - km – 5+820 – 7+739, 10+113 – 13+087, (4,9 km)</p> <p>rzeka Struga Osieki - okoszenie i hakowanie - km – 1+022 – 2+613, (1,6 km)</p> <p>rzeka Struchowska Struga - okoszenie i hakowanie, wycięcie krzaków km 2+425 – 2+825, 3+277- 3+777, 5+795 – 6+795, (1,9 km)</p> <p>rzeka Stropna - okoszenie i hakowanie, wycięcie krzaków i usuwanie zatorów - km 1+000 – 3+200, (2,2 km)</p> <p>rzeka Bytowa – okoszenie skarp i dna z wygrabieniem, usunięcie zatorów - km – 5+965 – 13+938, 16+800 – 18+625, 22+800 – 24+000, (11,5 km)</p> <p>rzeka Struga- okoszenie skarp i hakowanie i remont budowli w km 3+400 – 4+590, 4+900 – 6+120, (2,4 km)</p>	245.272,80

			<p>rzeka Poleśnica - okoszenie skarp i hakowanie w km 2+500 – 6+390, (3,9 km)</p> <p>rzeka Kamienica - okoszenie skarp i hakowanie w km 27+000 – 31+500, (4,5 km)</p> <p>rzeka Boruja - okoszenie i hakowanie – km 3+820 – 5+000, 7+810 – 11+600, (5,0 km)</p>	
3.	Sierakowice	"Część 4: Koszenie, hakowanie rzek na terenie Nadzoru Wodnego w Kartuzach oraz kanałów i rzek na terenie Nadzoru Wodnego w Bytowie	Ręczne wykoszenie skarp, hakowanie dna – kanał Skrzyszewo, w km 0+800 – 1+728, 1+850 – 2+132, (1,2 km)	5.935,00
4.	Sierakowice, Sulęczyo	"Część 4: Koszenie, hakowanie rzek na terenie Nadzoru Wodnego w Kartuzach oraz kanałów i rzek na terenie Nadzoru Wodnego w Bytowie	<p>rzeka Bukowina - okoszenie i hakowanie - km 16+550 - 18+150, 19+900-25+480, (7,2 km)</p> <p>rzeka Struga Puzdrowska - okoszenie skarp i hakowanie w km 0+000 – 4+666 (4,7 km)</p> <p>rzeka Słupia - usuwanie zatorów i przetamowań – w km 143+650 – 144+130, 144+500 – 145+350, 145+600 – 146+530, 147+620 – 149+000, (3,8 km)</p>	66.868,60
5.	Sulęczyo	„ Konserwacja bieżąca kanałów na terenie Nadzoru Wodnych Kartuzy, Bytów, Lębork i Słupsk.”	Rzeka Sucha – km 0+700 – 3+800, (3,1km) Wykoszenie ręczne porostów ze skarp, hakowanie dna odsączeniu wydobytej masy oraz równomierne rozplantowanie oraz ręczne ścinanie krzaków i podszycia ze skarp – średnio - gęstych.	39.163,20
6.	Czarna Dąbrówka,	„ Konserwacja bieżąca kanałów na terenie Nadzorów Wodnych Kartuzy, Bytów, Lębork i Słupsk.”	<p>Rzeka Słupianka - km – 3+064– 6+288, 6+650 – 8+368, 8+765 – 8+948, (5,1 km) wykoszenie ręczne porostów ze skarp i hakowanie dna z rozdrobnieniem po odsączeniu wydobytej masy oraz równomierne rozplantowanie,</p> <p>rzeka Łupawka - km 2+000 – 4+800, (2,8 km) wykoszenie ręczne porostów ze skarp, hakowanie dna oraz ręczne ścinanie krzaków i podszycia ze skarp – średnio - gęstych.</p>	108.992,27

7.	Bytów	Zabezpieczenie obiektów narzutem z gwiazdobloków na terenie Nadzoru Wodnych Bytów i Lębork "	Wykonanie umocnień brzegowych rzeki na długości 200 m- typu lekkiego materac siatkowo – kamienny.	100.122,00
8.	Czarna Dąbrówka	Dokumentacja dla uzyskania decyzji o warunkach prowadzenia działań na rzece Łupawa w km 85+200 do 89+100, gm. Czarna Dąbrówka, powiat bytowski, woj. Pomorskie	Wyk. dokumentacji dla uzyskania decyzji o warunkach prowadzenia działań na rzece Łupawa.	33.210,00
9.	Borzytuchom, Tuchomie, Bytów, Studzienice,	Bieżące utrzymanie rzek oraz istniejących budowli komunikacyjnych (przepusty)	Usuwanie zatorów, wykaszanie skarp i poboczy w obrębie istniejących budowli komunikacyjnych (przepusty): Rzeka Jutrzenka – 1.106 mb, Rzeka Kamienica – 1.600 mb, Rzeka Poleśnica – 1.820 mb, Struga Niezabyszewo-1.800 mb, Rzeka Boruja – 1.200 mb, Rzeka Bytowa – 4.642 mb.	95.517,45
10.	Sierakowice, Sulęczyńno	Bieżące utrzymanie rzek oraz istniejących budowli komunikacyjnych (przepusty)	Usuwanie zatorów, wykaszanie skarp i poboczy w obrębie istniejących budowli komunikacyjnych (przepusty): Rzeka Bukowina – 600 mb, Rzeka Słupia – 6750 mb, Struga Kamienicka – 2.000 mb, Struga Potęgowska – 800 mb.	95.517,45
11.	Czarna Dąbrówka	Obsługa pompowni Kozin – Zawiaty i bieżące utrzymanie rzeki Łupawy wraz z	Pompownia Kozin - Zawiaty, rzeka Łupawa km 87+100, powierzchnia odwadniana 54 ha - obsługa stacji pomp, - wykaszanie skarp na dł. 300 m i terenu między kanałem pompowym a prawą skarpą rzeki Łupawy na długości 300 m - udrażnianie rzeki Łupawy w km 84+400-84+700 i 87+100-87+400 i kanału pompowego - utrzymanie jazu na rzece Łupawie w km 84+400 (Kozin).	63.678,30
12.	Czarna Dąbrówka	Wykonanie dokumentacji technicznej dla zadania pn. "Remont jazu na rzece Bukowina", gm. Czarna Dąbrówka, powiat bytowski, woj. pomorskie	Wykonanie dokumentacji technicznej w wersji papierowej i elektronicznej.	36.900,00

5. Liczba spraw wpływających i prowadzonych przez Nadzór Wodny

Podstawa prawna: Prawo wodne z 20 lipca 2017 r. (t.j. Dz.U. 2021 r. poz. 624 ze zm.)

Kwartał	Zgody wodnoprawne na podstawie art. 397 ust. 3 pkt 3 (w związku z art. 240 ust. 5 pkt 1)	Ilość spraw wpływających do NW (wnioski, skargi, inne)
I	3	305
II	3	240
III	2	254
IV	7	275
ROCZNIE	15	1151

6. Pozostałe informacje

Brak dodatkowych informacji.

KIEROWNIK
Nadzoru Wodnego w Bytowie
Roman Jurczak
Roman Jurczak