

**Państwowe Gospodarstwo
Wodne
Wody Polskie**
Nadzór Wodny w Bytowie
ul. Wybickiego 2
77 – 100 Bytów

**SPRAWOZDANIE Z DZIAŁAŃ PODEJMOWANYCH NA TERENIE
NADZORU WODNEGO W BYTOWIE
NA OBSZARACH POWIATÓW BYTOWSKIEGO I KARTUSKIEGO
ZA ROK 2018**

Bytów, czerwiec 2019 rok

Spis treści

- 1. Podstawa prawna sprawozdania**
- 2. Obszar działania Nadzoru Wodnego wraz z mapą i krótką charakterystyką**
- 3. Zestawienie gmin znajdujących się na terenie działania Nadzoru Wodnego**
- 4. Zakres prac wykonanych na terenie działania Nadzoru Wodnego**
- 5. Ilość i rodzaj spraw prowadzonych przez Nadzór Wodny**
- 6. Pozostałe informacje**

1. Podstawa prawna sprawozdania

W związku z obowiązkiem wynikającym z zapisów art. 250 ust. 10 ustawy z 20 lipca 2017 r. Prawo wodne (Dz. U. z 2018 r. poz. 2268 z późn. zm.) przedstawiam Radzie Powiatu roczne sprawozdanie z działań podejmowanych w roku 2018 na terenie powiatów bytowskiego i kartuskiego przez Państwowe Gospodarstwo Wodne Wody Polskie, Regionalny Zarząd Gospodarki Wodnej w Gdańsku, Zarząd Zlewni w Gdańsku, Nadzór Wodny w Bytowie.

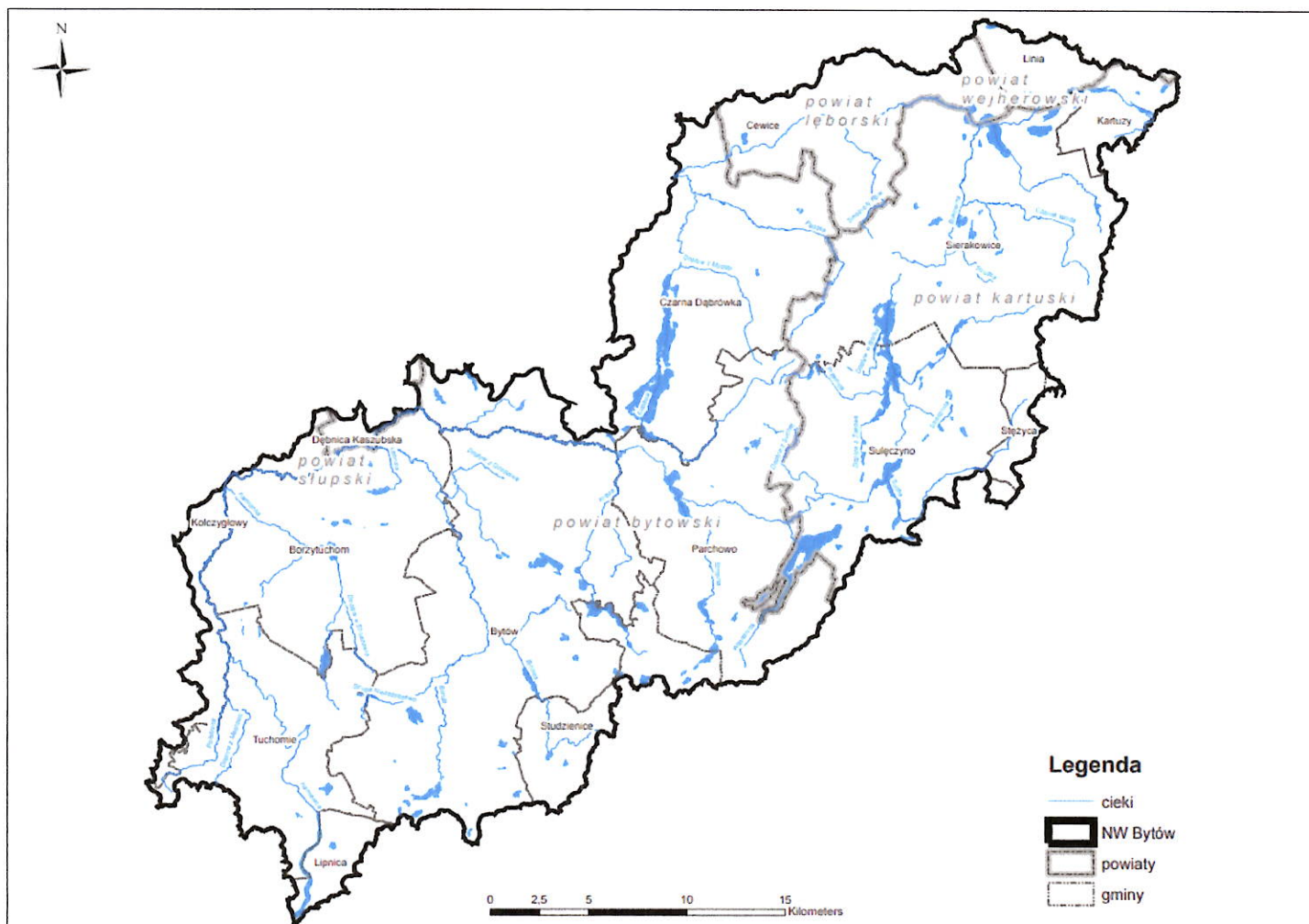
Do podstawowych zadań Nadzoru Wodnego należy w szczególności:

- a) prowadzenie Biura Obsługi Klienta (BOK) oraz biura podawczego w zakresie właściwości nadzoru wodnego,
- b) prowadzenie postępowań administracyjnych w zakresie zgłoszeń wodnoprawnych,
- c) prowadzenie postępowań administracyjnych w sprawach dotyczących zwolnienia od zakazu grodzenia nieruchomości przyległych do publicznych śródlądowych wód powierzchniowych,
- d) załatwianie skarg i wniosków oraz prowadzenie ich rejestru,
- e) monitorowanie sytuacji na rzekach i ciekach naturalnych oraz informowanie Zarządu Zlewni o zagrożeniach w sytuacji wystąpienia ekstremalnych zjawisk hydrologicznych, prowadzenie współpracy z Centrum Operacyjnym Ochrony Przeciwpowodziowej RZGW,
- f) opiniowanie przekroczenia cieków, przepustów, lokalizacji budynków, wylotów z kanalizacji, stawów, ujęć wody, zbiorników wodnych i innych obiektów,
- g) dokonywanie okresowych przeglądów wód i urządzeń wodnych,
- h) współudział w przygotowywaniu planu w zakresie utrzymania wód, urządzeń wodnych, usuwania szkód oraz uzyskiwania wymaganych prawem decyzji pozwalających na prowadzenie prac utrzymaniowych,
- i) dokonywanie odczytów wskazań urządzeń pomiarowych,
- j) utrzymywanie i eksploatacja urządzeń wodnych oraz cieków naturalnych będących własnością Skarbu Państwa - PGW Wody Polskie oraz ich nadzór nad realizacją prac wykonywanych przez firmy zewnętrzne,
- k) współpraca z jednostkami samorządowymi oraz organami odpowiedzialnymi za ochronę środowiska i gospodarkę wodną w zakresie właściwości nadzoru wodnego,
- l) zapewnienie oznakowania, utrzymywania i kontroli szlaków żeglugowych na śródlądowych drogach wodnych,
- m) współudział w zakresie nadzoru nad wykonywaniem obowiązków użytkowników obwodów rybackich,
- n) współpraca w akcji powodziowej i szacowaniu szkód powodziowych,
- o) administrowanie obiektami nadzoru wodnego.

2. Obszar działania Nadzoru Wodnego wraz z mapą i krótką charakterystyką

Nadzór Wodny w Bytowie obejmuje swoim zasięgiem głównie powiat bytowski i kartuski, a także część powiatu wejherowskiego, lęborskiego i słupskiego. Całkowita powierzchnia obszaru objęta zasięgiem NW Bytów wynosi 1.079,64 km².

Długość cieków na terenie administrowanym przez NW Bytów wynosi 284,107 km, w tym obiekty: pompownia – 1, obiekty piętrzące – 3, kanał – 2,132 km.



Na mapie zaznaczono obszar administrowany przez Nadzór Wodny w Bytowie

3. Zestawienie gmin znajdujących się na terenie działania Nadzoru Wodnego w Bytowie

Zarząd Zlewni	Nadzór Wodny	Powiat	Gmina
Zarząd Zlewni w Gdańsku	Bytów	Bytów	Borzytuchom
			Bytów
			Czarna Dąbrówka
			Kołczygłowy
			Lipnica
			Parchowo
			Studzienice
Tuchomie			

		Kartuzy	Kartuzy
			Sierakowice
			Sulęczyno
			Stężycza
		Wejherowo	Linia
		Lębork	Cewice
Słupsk	Dębница Kaszubska		

4. Zakres prac wykonanych na terenie działania NW Bytów

L.p.	Gmina	Nazwa zrealizowanego zadania	Opis zadania	Wartość wykonanych prac
1	Parchowo	Usunięcie drzew suchych i wiatrołomów w m. Bylina – rzeka Słupia km 106+300-106+400, 107+250-107+380 -230 m	Usuwanie zatorów, ścinanie drzew o śr. 16-25 cm, 25-35 cm piłą mechaniczną – szt. 24	3.898,10 zł
2	Bytów	Wykonanie umocnienia skarpy gabionami – rzeka Bytowa km 16+500-16+600 – 1.100 m	Wykonanie koszy z siatki stalowej – 25,5 m ³ , ręczne wykopy fundamentowe -19,5 m ³ , hakowanie dna 1613 m ²	35.062,96 zł
3	Czarna Dąbrówka	Remont urządzeń i instalacji elektrycznej – pompownia Kozin –Zawiaty.	Remont urządzeń i instalacji elektrycznej – pompownia Kozin – Zawiaty, rzeka Łupawa km 87+100.	47.578,42 zł
4	Czarna Dąbrówka	Montaż panelu sterowniczego w pompowni Kozin-Zawiaty.	Wykonanie montażu panelu sterującego na stacji pomp oraz wymiana dywanika elektrostatycznego- rzeka Łupawa km 87+100	9.450,00 zł
5	Bytów	Konserwacja bieżąca rzek na terenie gmin Bytów i Czarna Dąbrówka	Rzeka Boruja km 7+810 – 8+970 – 1.160m - ręczne wykoszenie porostów twardych ze skarp, hakowanie dna, ręczne ścinanie i karczowanie zagajników. Rzeka Słupianka km 3+064 – 6+288 – 3.224 m –ręczne wykoszenie porostów twardych ze skarp i dna, hakowanie dna.	44.363,64 zł
6	Czarna Dąbrówka	Usunięcie awarii prawego brzegu rzeki Łupawy przy stacji pomp Kozin-Zawiaty -rzeka Łupawa km 87+400-87+530 -130 m	Wbijanie ścianki szczelnej z grodzic winylowych o dł. 3,0 m, gł. wbicia 2,5 m, ręczne formowanie nasypów z ziemi dowiezionej, dowóz ziemi – rzeka Łupawa km 87+400-87+530.	146.985,00 zł
7	Borzytuchom	Konserwacja bieżąca i zabudowa wyrw – rzeki na terenie powiatu bytowskiego i kartuskiego	Zabudowa wyrw i umocnienie skarp- rzeka Jutrzenka km 9+800-10+600 – 800 m	100.055,28 zł

8	Borzytuchom Bytów Studzienice	Konserwacja bieżąca i zabudowa wyrw – rzeki na terenie powiatu bytowskiego i kartuskiego	Wykoszenie i wygrabienie porostów ze skarp i dna - rzeka Bytowa km 5+965 9+385, 11+288-13+938, 23+200-25+100 – 7.978 m	19.919,46 zł
9	Bytów Parchowo	Konserwacja bieżąca i zabudowa wyrw – rzeki na terenie powiatu bytowskiego i kartuskiego	Wykoszenie porostów ze skarp, hakowanie dna, ścinanie krzaków - rzeka Stropna km 1+400-2+900 – 1.500 m	13.363,70 zł
10	Sierakowice Sulęczyno	Konserwacja bieżąca i zabudowa wyrw – rzeki na terenie powiatu bytowskiego i kartuskiego	Wykoszenie i wygrabienie porostów ze skarp i dna : struga Kamieniecka km 0+000- 2+500 - 2.500 m rzeka Bukowina km 19+900- 25+480 - 5.600 m kanał Skrzyszewo km 0+800- 1+728, 1+850-2+132 - 1.200 m ścinanie drzew (złomów i wywrotów) o śr. 26-35 cm, 36-45 cm 46-55 cm, wycinanie krzaków, usuwanie zatorów - rzeka Słupia km 141+260- 145+145, 146+650-147+550, 148+250-148+700, 149+100- 149+950, 150+100-151+200, 152+200-152+760 -7.745 m	88.832,03 zł
11	Borzytuchom Tuchomie Bytów Studzienice	Bieżące utrzymanie rzek oraz istniejących budowli komunikacyjnych (przepusty)	Usuwanie zatorów, wykaszanie skarp i poboczy w obrębie istniejących budowli komunikacyjnych (przepusty): Rzeka Jutrzenka – 1.106 mb, Rzeka Kamienica – 1.600 mb, Rzeka Poleśnica – 1.820 mb, Struga Niezabyszewo-1.800 mb, Rzeka Boruja – 1.200 mb, Rzeka Bytowa – 4.642 mb.	77.533,32 zł
12	Sierakowice Sulęczyno	Bieżące utrzymanie rzek istniejących budowli komunikacyjnych (przepusty)	Usuwanie zatorów, wykaszanie skarp i poboczy w obrębie istniejących budowli komunikacyjnych (przepusty): Rzeka Bukowina – 600 mb, Rzeka Słupia – 6750 mb, Struga Kamienicka – 2.000 mb, Struga Potęgowska – 800 mb.	77.533,32 zł
13	Czarna Dąbrówka	Obsługa pompowni Kozin – Zawiaty i bieżące utrzymanie rzeki Łupawy	Pompownia Kozin - Zawiaty, rzeka Łupawa km 87+100, powierzchnia odwadniana 54 ha - obsługa stacji pomp, - wykaszanie skarp na dł. 300 m i terenu między kanałem pompowym a prawą skarpą rzeki Łupawy na długości 300 m - udrażnianie rzeki Łupawy w km 84+400-84+700 i 87+100- 87+400 i kanału pompowego - utrzymanie jazu na rzece Łupawie w km 84+400 (Kozin).	58.149,84 zł

5. Liczba spraw wpływających i prowadzonych przez Nadzór Wodny

Podstawa prawna: Prawo wodne z 20 lipca 2017 r. Dz. U. 2018. 2268

Kwartał	Zgody wodnoprawne na podstawie art. 397 ust. 3 pkt 3 (w związku z art. 240 ust. 5 pkt 1)	Ilość spraw wpływających do NW (wnioski, skargi, inne)
I	0	198
II	5	244
III	4	249
IV	7	228
ROCZNIE	16	919

6. Pozostałe informacje

Brak dodatkowych informacji.

KIEROWNIK
Nadzoru Wodnego w Bytowie
Roman Jurczak
Roman Jurczak