

**Państwowe Gospodarstwo  
Wodne  
Wody Polskie**  
Nadzór Wodny w Bytowie  
ul. Wybickiego 2  
77 – 100 Bytów

**SPRAWOZDANIE Z DZIAŁAŃ PODEJMOWANYCH NA TERENIE  
NADZORU WODNEGO W BYTOWIE  
NA OBSZARACH POWIATÓW BYTOWSKIEGO, KARTUSKIEGO,  
WEJHEROWSKIEGO, LĘBORSKIEGO I SŁUPSKIEGO  
ZA ROK 2019**

Bytów, czerwiec 2020 rok

## **Spis treści**

- 1. Podstawa prawna sprawozdania**
- 2. Obszar działania Nadzoru Wodnego wraz z mapą i krótką charakterystyką**
- 3. Zestawienie gmin znajdujących się na terenie działania Nadzoru Wodnego**
- 4. Zakres prac wykonanych na terenie działania Nadzoru Wodnego**
- 5. Ilość i rodzaj spraw prowadzonych przez Nadzór Wodny**
- 6. Pozostałe informacje**

## **1. Podstawa prawna sprawozdania**

W związku z obowiązkiem wynikającym z zapisów art. 250 ust. 10 ustawy z 20 lipca 2017 r. Prawo wodne (Dz. U. z 2020 r. poz. 310 ze zm.) przedstawiam Radzie Powiatu roczne sprawozdanie z działań podejmowanych w roku 2019 na terenie powiatów bytowskiego i kartuskiego przez Państwowe Gospodarstwo Wodne Wody Polskie, Regionalny Zarząd Gospodarki Wodnej w Gdańsku, Zarząd Zlewni w Gdańsku, Nadzór Wodny w Bytowie.

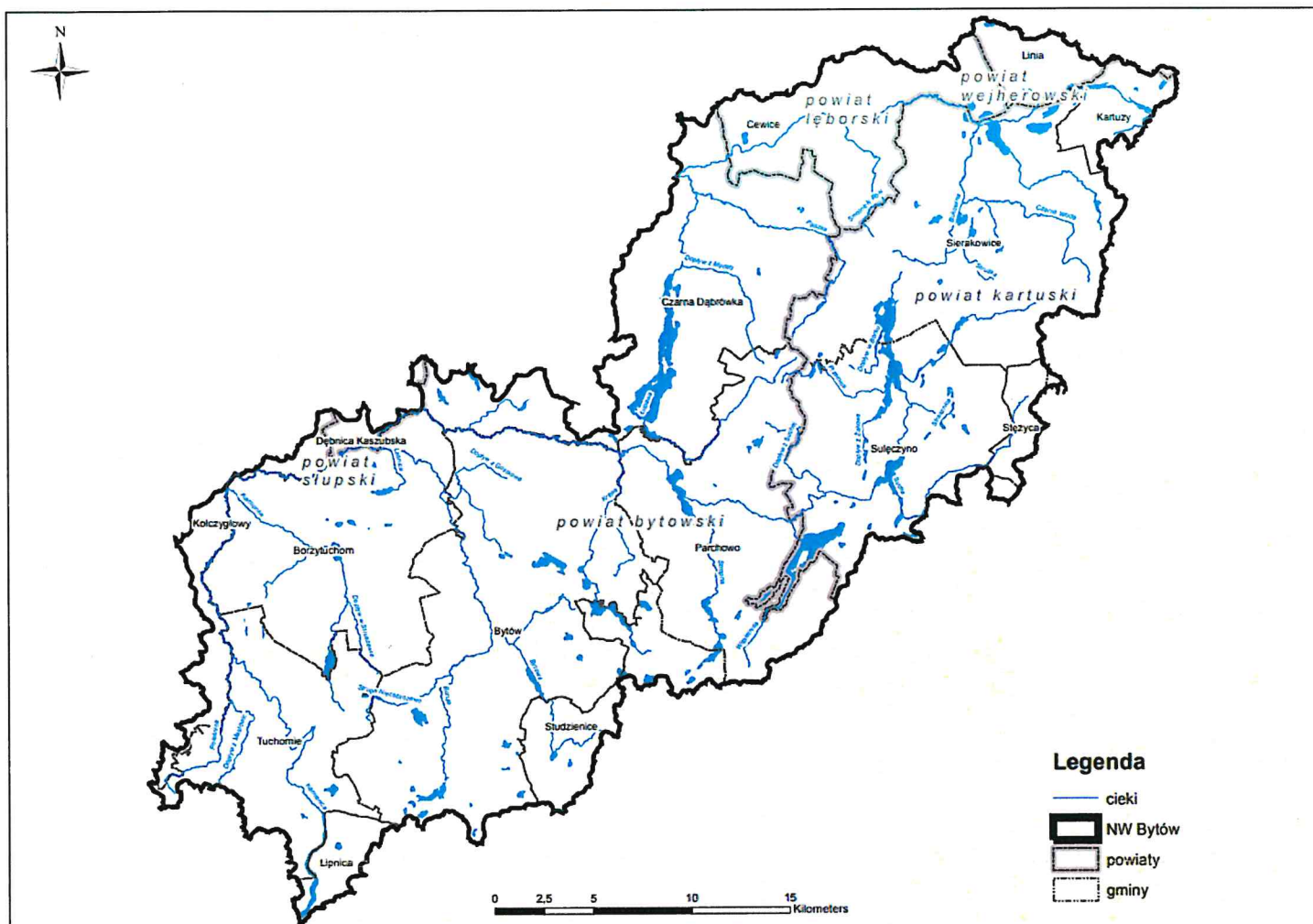
Do podstawowych zadań Nadzoru Wodnego należy w szczególności:

- a) prowadzenie Biura Obsługi Klienta (BOK) oraz biura podawczego w zakresie właściwości nadzoru wodnego,
- b) prowadzenie postępowań administracyjnych w zakresie zgłoszeń wodnoprawnych,
- c) prowadzenie postępowań administracyjnych w sprawach dotyczących zwolnienia od zakazu grodzenia nieruchomości przyległych do publicznych śródlądowych wód powierzchniowych,
- d) załatwianie skarg i wniosków oraz prowadzenie ich rejestru,
- e) monitorowanie sytuacji na rzekach i ciekach naturalnych oraz informowanie Zarządu Zlewni o zagrożeniach w sytuacji wystąpienia ekstremalnych zjawisk hydrologicznych, prowadzenie współpracy z Centrum Operacyjnym Ochrony Przeciwpowodziowej RZGW,
- f) opiniowanie przekroczenia cieków, przepustów, lokalizacji budynków, wylotów z kanalizacji, stawów, ujęć wody, zbiorników wodnych i innych obiektów,
- g) dokonywanie okresowych przeglądów wód i urządzeń wodnych,
- h) współudział w przygotowywaniu planu w zakresie utrzymania wód, urządzeń wodnych, usuwania szkód oraz uzyskiwania wymaganych prawem decyzji pozwalających na prowadzenie prac utrzymaniowych,
- i) dokonywanie odczytów wskazań urządzeń pomiarowych,
- j) utrzymywanie i eksploatacja urządzeń wodnych oraz cieków naturalnych będących własnością Skarbu Państwa - PGW Wody Polskie oraz ich nadzór nad realizacją prac wykonywanych przez firmy zewnętrzne,
- k) współpraca z jednostkami samorządowymi oraz organami odpowiedzialnymi za ochronę środowiska i gospodarkę wodną w zakresie właściwości nadzoru wodnego,
- l) zapewnienie oznakowania, utrzymywania i kontroli szlaków żeglugowych na śródlądowych drogach wodnych,
- m) współudział w zakresie nadzoru nad wykonywaniem obowiązków użytkowników obwodów rybackich,
- n) współpraca w akcji powodziowej i szacowaniu szkód powodziowych,
- o) administrowanie obiektami nadzoru wodnego.

## **2. Obszar działania Nadzoru Wodnego wraz z mapą i krótką charakterystyką**

Nadzór Wodny w Bytowie obejmuje swoim zasięgiem głównie powiat bytowski i kartuski, a także część powiatu wejherowskiego, lęborskiego i słupskiego. Całkowita powierzchnia obszaru objęta zasięgiem NW Bytów wynosi 1.079,64 km<sup>2</sup>.

Długość cieków na terenie administrowanym przez NW Bytów wynosi 293,094 km, w tym obiekty: pompownia – 1, obiekty piętrzące – 3, kanały – 7,485 km.



Na mapie zaznaczono obszar administrowany przez Nadzór Wodny w Bytowie

### 3. Zestawienie gmin znajdujących się na terenie działania Nadzoru Wodnego w Bytowie

Zarząd Zlewni	Nadzór Wodny	Powiat	Gmina
Zarząd Zlewni w Gdańsku	Bytów	Bytów	Borzytuchom
			Bytów
			Czarna Dąbrówka
			Kołczygłowy
			Lipnica
			Parchowo
			Studzienice
		Kartuzy	Kartuzy
			Sierakowice
			Sulęczyno
		Wejherowo	Stężycza
			Linia
			Cewice
Słupsk	Dębica Kaszubska		

#### 4. Zakres prac wykonanych na terenie działania NW Bytów

L.p.	Gmina	Nazwa zrealizowanego zadania	Opis zadania	Wartość wykonanych prac
1.	Bytów, Czarna Dąbrówka, Borzytuchom, Studzienice.	"Udrożnienie rzek i cieków z roślinności oraz koszenie wałów przeciwpowodziowych w podziale na części: Zadanie XIV - Konserwacja bieżąca i gruntowna rzek na terenie Nadzoru Wodnego w Bytowie" – element I	Wykoszenie ręczne porostów ze skarp i dna, hakowanie dna, wykonanie koszy z siatki stalowej bez wyprawy, wykonanie opasek z kieszek faszynowych, wykonanie palisady z kotków, wykonanie narzutu z kamienia luzem - rzeka Bytowa – odmulenie, hakowanie dna i okoszenie w km – 5+965 – 9+385, 11+365 – 13+938, 16+400 – 16+600, 22+800 – 24+000, wykopy kanałów odmulenie zbiornika z przerzutem i wbudowaniem w nasyp, uszczelnianie skarp geomembraną, darniowanie skarp, wbijanie pali konstrukcyjnych, ubezpieczenie stopy kiszka faszynową, drenowanie skarp, ręczne zasypanie wnęk bez ubicia, usuwanie zatorów i przetamowań - rzeka Łupawa – konserwacja rzeki i przebudowa stacji pomp Kozin – Zawiaty, km 85+200 – 88+380	241.318,25 zł
2.	Sierakowice	"Udrożnienie rzek i cieków z roślinności oraz koszenie wałów przeciwpowodziowych w podziale na części: Zadanie XIV - Konserwacja bieżąca i gruntowna rzek na terenie Nadzoru Wodnego w Bytowie" – element II	Ręczne i mechaniczne wykoszenie skarp i dna z wygrabieniem, wycięcie krzaków, usunięcie zatorów - rzeka Bukowina, w km 19+900 – 25+480	15.836,25 zł
3.	Bytów, Czarna Dąbrówka, Borzytuchom, Studzienice, Parchowo, Tuchomie.	"Udrożnienie rzek i cieków z roślinności oraz koszenie wałów przeciwpowodziowych w podziale na części: Zadanie XIV - Konserwacja bieżąca i gruntowna rzek na terenie Nadzoru Wodnego w Bytowie" – element II	Ręczne wykoszenie skarp, hakowanie dna, wycięcie krzaków, uzupełnienie wyrw kiszka faszynową, hakowanie dna, usuwanie zatorów – rzeka Stropna, w km 1+100 – 3+200, rzeka Boruja, w km 3+820 – 5+000, 7+810 – 11+600, rzeka Struga Gostkowo, w km 2+200 – 6+420, rzeka Słupianka, 3+064 – 6+288, 6+650 – 8+368, 8+765 – 8+948, rzeka Słupia, w km 122+600 –	182.787,98 zł

			131+700, rzeka Kamienica, w km 7+900 – 16+100.	
4.	Parchowo	„Konserwacja bieżąca kanałów na terenie Nadzoru Wodnego w Bytowie oraz Nadzoru Wodnego w Lęborku.”	Wycięcie krzaków hakowanie dna, rzeka Struchowska Struga w km 5+795 – 6+520	6.019,00 zł
5.	Sierakowice	„Konserwacja bieżąca kanałów na terenie Nadzoru Wodnego w Bytowie oraz Nadzoru Wodnego w Lęborku.”	Ręczne wykoszenie skarp, hakowanie dna, wycięcie krzaków, uszczelnianie skarp geomembraną.	23.475,96 zł
6.	Bytów	„Roboty awaryjne – remont rurociągów i komór na rzece Bytowa”	Wykonanie kraty na wlocie do rurociągu z montażem – 200 kg, naprawa uszkodzonych podpór lub ustrojów niosących – reprofilacja, konstrukcja betonowa, wykonanie opasek wielokiszkowych z kieszek faszynowych o śr. 20 +20 cm w gruncie kat. III, ręczne wykopy fundamentowe z transp. urobku przyczepami samowyładowczymi na odległość do 3,0 km w gr. kat. I-II, ułożenie włókniny syntetycznej – siatka kokosowa z przybiciem szpilkami 0,025 x 0,025, dług. 0,33m – zabezpieczenie skarpy powyżej umocnienia, wykonanie palisady z kołków o średnicy 7-9 cm i głęb. wbicia 1,0 m, w gruncie kat. IV, wykonanie narzutu kamiennego podwodnego z kamienia luzem z brzegu z wyładunkiem ręcznym przy wysokości burt do 0,60 m, ręczne zasypywanie wnęk za ścianami budowli wodno – inżynierskich przy wys. nasypu do 4,0m – kat. I-II z ubiciem, transport lądowy kieszek z faszyny o śr.20 cm na odległość do 0,5 km, masy betonowej (załadunek i rozładunek ręczny) na odległość do 0,5 km, złożenie w przyzmy materiałów (płyty Cecenowo, dyble, kostka brukowa, kamień, elementy betonowe) w ilości 11,0 m <sup>3</sup> pochodzących z rozbiórki uszkodzonych skarp i dna rzeki. Załadunek ręczny materiałów złożonych w przyzmy z transportem na odległość do 9,0 km z utylizacją.	70.991,17 zł

7.	Bytów	„Roboty awaryjne – remont umocnień brzegowych na rzece Bytowa w obrębie wlotu do rurociągu o śr. 600 i 800 mm w km 17+559- 17+739”	Ręczna rozbiórka konstrukcji betonowych o grub. pow. 20 cm. Rozbiórka umocnień z kieszek faszynowych podwójnych o śr. 20 +20. Rozbiórka bruków o grub. 15 cm przy wypełnieniu spoin zaprawą cementową – płyty „Cecenowo”, wykonanie koszy z siatki stalowej bez wyprawy o wymiarach 0,5 x 0,5 x 3 szt. rozbiórka bruków z kamienia naturalnego o grub. 20 cm przy wypełnieniu spoin zaprawą cementową - 0,2 m x 73 m, ręczne wykopy fundamentowe z transp. urobku przyczepami samowytadowczymi na odległość do 3,0 km w gr. kat. I-II, ręczne zasypywanie wnęk za ścianami budowli wodno – inżynierskich przy wys. nasypu do 4,0m – kat. I-II z ubiciem, transport lądowy kamienia, żwiru, pospółki na odległość do 0,5 km (załadunek i rozładunek ręczny), złożenie w przyzmy materiałów (płyty Cecenowo, dyble, kostka brukowa, kamień, elementy betonowe) w ilości 41,0 m <sup>3</sup> pochodzących z rozbiórki uszkodzonych skarp i dna rzeki, załadunek ręczny materiałów złożonych w przyzmy z transportem na odległość do 9,0 km z utylizacją, uprzątnięcie terenu po robot umocnieniowych, ziemnych i betonowych	149.995,78 zł
8.	Borzytuchom, Tuchomie, Bytów, Studzienice,	Bieżące utrzymanie rzek oraz istniejących budowli komunikacyjnych (przepusty)	Usuwanie zatorów, wykaszanie skarp i poboczy w obrębie istniejących budowli komunikacyjnych (przepusty): Rzeka Jutrzenka – 1.106 mb, Rzeka Kamienica – 1.600 mb, Rzeka Poleśnica – 1.820 mb, Struga Niezabyszewo-1.800 mb, Rzeka Boruja – 1.200 mb, Rzeka Bytowa – 4.642 mb.	79.997,45zł
9.	Sierakowice, Sulęczyno	Bieżące utrzymanie rzek istniejących budowli komunikacyjnych (przepusty)	Usuwanie zatorów, wykaszanie skarp i poboczy w obrębie istniejących budowli komunikacyjnych (przepusty):	79.997,45 zł

			Rzeka Bukowina – 600 mb, Rzeka Stupia – 6750 mb, Struga Kamienicka – 2.000 mb, Struga Potęgowska – 800 mb.	
10.	Czarna Dąbrówka	Obsługa pompowni Kozin – Zawiaty i bieżące utrzymanie rzeki Łupawy wraz z	Pompownia Kozin - Zawiaty, rzeka Łupawa km 87+100, powierzchnia odwadniana 54 ha - obsługa stacji pomp, - wykaszanie skarp na dł. 300 m i terenu między kanałem pompowym a prawą skarpą rzeki Łupawy na długości 300 m - udrażnianie rzeki Łupawy w km 84+400-84+700 i 87+100- 87+400 i kanału pompowego - utrzymanie jazu na rzece Łupawie w km 84+400 (Kozin).	68.703,79 zł

#### 5. Liczba spraw wpływających i prowadzonych przez Nadzór Wodny

Podstawa prawna: Prawo wodne z 20 lipca 2017 r. (Dz. U. 2020 r. poz. 310 ze zm.)

Kwartał	Zgody wodnoprawne na podstawie art. 397 ust. 3 pkt 3 (w związku z art. 240 ust. 5 pkt 1)	Ilość spraw wpływających do NW (wnioski, skargi, inne)
I	1	220
II	5	199
III	1	281
IV	3	362
<b>ROCZNIE</b>	<b>10</b>	<b>1062</b>

#### 6. Pozostałe informacje

Brak dodatkowych informacji.

**KIEROWNIK**  
Nadzoru Wodnego w Bytowie  
*Roman Jurczak*  
**Roman Jurczak**