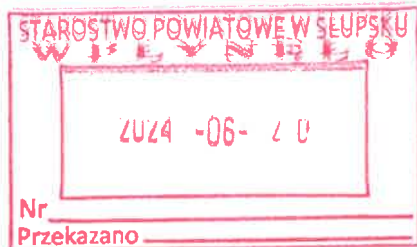




Państwowe  
Gospodarstwo Wodne  
Wody Polskie



Państwowe Gospodarstwo  
Wodne  
Wody Polskie  
Nadzór Wodny w Bytowie  
ul. Wybickiego 2  
77 – 100 Bytów

**SPRAWOZDANIE Z DZIAŁAŃ PODEJMOWANYCH NA TERENIE  
NADZORU WODNEGO W BYTOWIE  
NA OBSZARACH POWIATÓW: BYTOWSKIEGO, KARTUSKIEGO,  
SŁUPSKIEGO, LĘBORSKIEGO I WEJHEROWSKIEGO  
ZA ROK 2023**

Bytów, czerwiec 2024 rok

## **Spis treści**

- 1. Podstawa prawna sprawozdania**
- 2. Obszar działania Nadzoru Wodnego wraz z mapą i krótką charakterystyką**
- 3. Zestawienie gmin znajdujących się na terenie działania Nadzoru Wodnego**
- 4. Zakres prac wykonanych na terenie działania Nadzoru Wodnego**
- 5. Ilość i rodzaj spraw prowadzonych przez Nadzór Wodny**
- 6. Pozostałe informacje**

## 1. Podstawa prawna sprawozdania

W związku z obowiązkiem wynikającym z zapisów art. 250 ust. 10 ustawy z 20 lipca 2017 r. Prawo wodne (Dz. U. z 2023 r. poz. 1478 z póź. zm.) przedstawiam Radzie Powiatu roczne sprawozdanie z działań podejmowanych w roku 2023 na terenie powiatów: bytowskiego, kartuskiego, słupskiego, lęborskiego i wejherowskiego przez Państwowe Gospodarstwo Wodne Wody Polskie, Regionalny Zarząd Gospodarki Wodnej w Gdańsku, Zarząd Zlewni w Gdańsku, Nadzór Wodny w Bytowie.

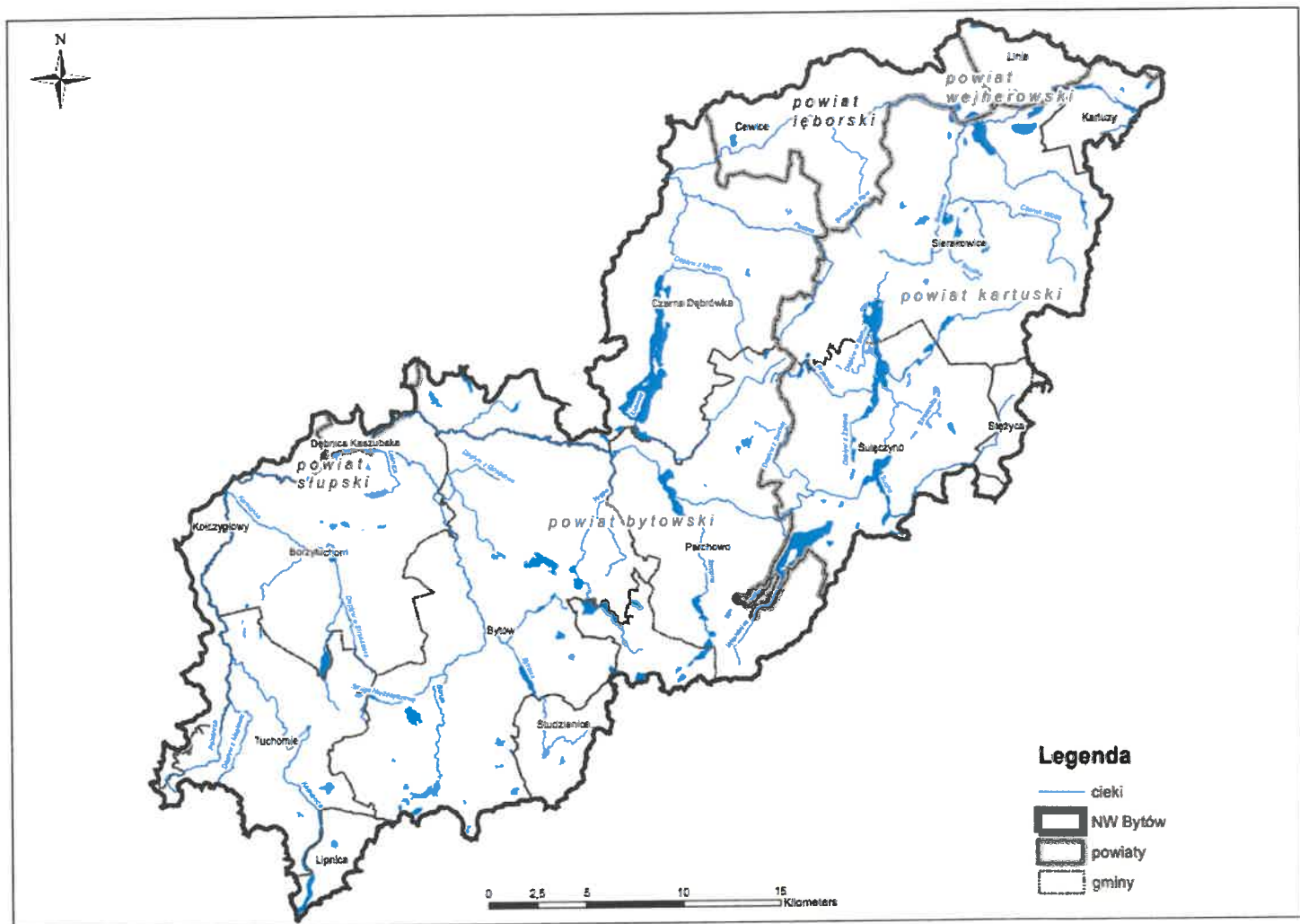
Do podstawowych zadań Nadzoru Wodnego należy w szczególności:

- a) prowadzenie Biura Obsługi Klienta (BOK) oraz biura podawczego w zakresie właściwości nadzoru wodnego,
- b) prowadzenie postępowań administracyjnych w zakresie zgłoszeń wodnoprawnych,
- c) prowadzenie postępowań administracyjnych w sprawach dotyczących zwolnienia od zakazu grodzenia nieruchomości przyległych do publicznych śródlądowych wód powierzchniowych,
- d) załatwianie skarg i wniosków oraz prowadzenie ich rejestru,
- e) monitorowanie sytuacji na rzekach i ciekach naturalnych oraz informowanie Zarządu Zlewni o zagrożeniach w sytuacji wystąpienia ekstremalnych zjawisk hydrologicznych, prowadzenie współpracy z Centrum Operacyjnym Ochrony Przeciwpowodziowej RZGW,
- f) opiniowanie przekroczenia cieków, przepustów, lokalizacji budynków, wylotów z kanalizacji, stawów, ujęć wody, zbiorników wodnych i innych obiektów,
- g) dokonywanie okresowych przeglądów wód i urządzeń wodnych,
- h) współdziałanie w przygotowywaniu planu w zakresie utrzymania wód, urządzeń wodnych, usuwania szkód oraz uzyskiwania wymaganych prawem decyzji pozwalających na prowadzenie prac utrzymaniowych,
- i) dokonywanie odczytów wskazań urządzeń pomiarowych,
- j) utrzymywanie i eksploatacja urządzeń wodnych oraz cieków naturalnych będących własnością Skarbu Państwa - PGW Wody Polskie oraz ich nadzór nad realizacją prac wykonywanych przez firmy zewnętrzne,
- k) współpraca z jednostkami samorządowymi oraz organami odpowiedzialnymi za ochronę środowiska i gospodarkę wodną w zakresie właściwości nadzoru wodnego,
- l) zapewnienie oznakowania, utrzymywania i kontroli szlaków żeglugowych na śródlądowych drogach wodnych,
- m) współdziałanie w zakresie nadzoru nad wykonywaniem obowiązków użytkowników obwodów rybackich,
- n) współpraca w akcji powodziowej i szacowaniu szkód powodziowych,
- o) administrowanie obiektami nadzoru wodnego.

## 2. Obszar działania Nadzoru Wodnego wraz z mapą i krótką charakterystyką

Nadzór Wodny w Bytowie obejmuje swoim zasięgiem głównie powiat bytowski i kartuski, a także część powiatu wejherowskiego, lęborskiego i słupskiego. Całkowita powierzchnia obszaru objęta zasięgiem NW Bytów wynosi 1.079,64 km<sup>2</sup>.

Na terenie administrowanym przez NW Bytów znajduje się 27 cieków naturalnych o łącznej długości 300,910 km, w tym obiekty: pompownia – 1, obiekty piętrzące – 3, kanały – 7,485 km, ponadto znajdują się 42 jeziora o łącznej powierzchni 2.831,107 ha.



Na mapie zaznaczono obszar administrowany przez Nadzór Wodny w Bytowie

### 3. Zestawienie gmin znajdujących się na terenie działania Nadzoru Wodnego w Bytowie

Zarząd Zlewni	Nadzór Wodny	Powiat	Gmina
Zarząd Zlewni w Gdańsku	Bytów	Bytów	Borzytuchom
			Bytów
			Czarna Dąbrówka
			Kołczygłowy
			Lipnica
			Parchowo
			Studzienice
			Tuchomie
		Kartuzy	Kartuzy
			Sierakówice
			Sulęczyńno
		Wejherowo	Stężycza
			Linia
Lębork	Cewice		
Słupsk	Dębica Kaszubska		

#### 4. Zakres prac wykonanych na terenie działania NW Bytów

L.p.	Gmina	Nazwa zrealizowanego zadania	Opis zadania	Wartość wykonanych prac
1.	<b>Powiat bytowski:</b> Bytów, Czarna Dąbrówka, Borzytuchom, Studzienice, Parchowo	<i>Utrzymanie cieków i kanałów na terenie administrowanym przez Zarząd Zlewni w Gdańsku w podziale na części: część zamówienia nr 5: Konserwacja cieków i kanałów na terenie Nadzoru Wodnego w Bytowie -</i>	<i>Ręczne wykoszenie skarp, hakowanie dna, wycięcie krzaków, hakowanie dna, usuwanie zatorów — Rzeka Słupianka w km 3+064 – 6+288 – 3,2 km, rzeka Struga Osieki w km 1+022 – 2+613- km 1,6, Struchowska Struga w km 2+400 - 2+800, 3+350 - 3+850, 5+795 – 6+795 – km 1,9, Rzeka Struga w km, 4+900 – 6+120 – km1,2, rzeka Stropna w km 0+000 – 0+300, 1+100 – 3+200 – km 2,2, rzeka Bytowa w km 5+965 – 11+365 - 13+938 – km 5,0 rzeka Jutrzenka w km 10+000 – 12+000 – km 2,0</i>	225.000,00 zł km 17,1
2.	<b>Powiat kartuski:</b> gmina Sierakowice <b>powiat bytowski:</b> gmina Czarna Dąbrówka,	<i>Konserwacja cieków na terenie Zarządu Zlewni w Gdańsku - NW Bytów – rzeka Bukowina i Łupawka – okoszenie skarp i hakowanie dna rzek, gm. Sierakowice, pow. kartuski i gm. Czarna Dąbrówka, pow. bytowski</i>	<i>Ręczne wykoszenie skarp, hakowanie dna, wycięcie krzaków, hakowanie dna, usuwanie zatorów : Rzeka Bukowina - w km – 19+900 – 25+480 - km 5,6, Rzeka Łupawka - okoszenie skarp oraz hakowanie dna w km 3+200 – 4+800 - km 2,8</i>	123.900,25 zł (pow. kartuski – 93.167,98 zł – 5,6 km, pow. bytowski – 30.732,27 zł - km 2,8)
3.	<b>Powiat bytowski:</b> gmina Parchowo	<i>Usunięcie awarii rurociągu na rzece Słupianka w km 8+368-8+765, gm. Parchowo, pow. bytowski, woj. pomorskie” na terenie działania Nadzoru Wodnego w Bytowie</i>	<i>Ręczne wykopy, odkopanie rurociągu i jego wymiana, płukanie rurociągu i zasypianie rurociągu w km 8+368- 8+765</i>	30.000 zł – km 0,4
4.	<b>Powiat bytowski:</b> Borzytuchom, Tuchomie, Bytów, Studzienice, Czarna Dąbrówka	<i>Bieżące utrzymanie rzek oraz istniejących budowli komunikacyjnych (przepusty) i jaz w Kozinie na rzece Bukowina w km 0+260</i>	<i>Usuwanie zatorów, wykaszanie skarp i poboczy w obrębie istniejących budowli komunikacyjnych (przepusty): Rzeka Jutrzenka – 1.106 mb, Rzeka Kamienica – 1.600 mb, Rzeka Poleśnica – 1.820 mb, Struga Niezabyszewo-1.800 mb, Rzeka Boruja – 1.200 mb, Rzeka Bytowa – 4.642 mb, Rzeka Słupia – 4550 mb.</i>	66.117,34 zł (w tym nakłady na energię, jaz Kozin -331,11 zł)
5.	<b>Powiat kartuski:</b> Sierakowice, Sulęcyno	<i>Bieżące utrzymanie rzek oraz istniejących budowli komunikacyjnych (przepusty)</i>	<i>Usuwanie zatorów, wykaszanie skarp i poboczy w obrębie istniejących budowli komunikacyjnych (przepusty): Rzeka Bukowina – 600 mb,</i>	65.786,22zł

			Rzeka Słupia – 6750 mb, Struga Kamienicka – 2.000 mb, Struga Potęgowska – 800 mb.	
6.	<b>Powiat bytowski:</b> Czarna Dąbrówka	<b>Obsługa pompowni Kozin – Zawiaty oraz bieżące utrzymanie rzeki Łupawy</b>	Pompownia Kozin - Zawiaty, rzeka Łupawa km 87+100, powierzchnia odwadniana 54 ha - obsługa stacji pomp, - wykaszanie skarp na dł. 300 m i terenu między kanałem pompowym a prawą skarpą rzeki Łupawy na długości 300 m - udrażnianie rzeki Łupawy w km 84+400-84+700 i 87+100- 87+400 i kanału pompowego - utrzymanie jazu na rzece Łupawie w km 84+400 (Kozin).	140.371,50 zł (w tym obsługa- 75.184,26 zł oraz nakłady na energię - 65.187,24 zł)

#### 5. Liczba spraw wpływających i prowadzonych przez Nadzór Wodny

Podstawa prawna: Prawo wodne z 20 lipca 2017 r. (Dz. U. 2023 r. poz. 1478 z póź. zm.)

Kwartał	Zgody wodnoprawne na podstawie art. 397 ust. 3 pkt 3 (w związku z art. 240 ust. 5 pkt 1)	Ilość spraw wpływających do NW (wnioski, skargi, inne)
I	14	223
II	22	262
III	23	223
IV	14	218
<b>ROZNIEM</b>	<b>73</b>	<b>926</b>

#### 6. Pozostałe informacje

Brak dodatkowych informacji.

**KIEROWNIK**  
**Nadzoru Wodnego w Bytowie**  
*Roman Jurczak*  
**Roman Jurczak**